

## Hur hög är arbetslösheten?

De senaste månaderna har det förts en högljudd diskussion om hur många som är arbetslösa i Sverige. För oss på LO som dagligen arbetar med arbetslöshetsstatistik har diskussionen i många fall närmat sig det absurda.

Arbetslöshet i ekonomisk mening uppstår när utbudet är större än efterfrågan på arbetskraft, när människor som vill arbeta till rådande löner inte får det trots att de aktivt söker jobb. I nationalencyklopedin tolkas begreppet som att ”arbetslöshet råder när personer kan och vill arbeta och är aktivt arbetsökande men inte finner arbete. I de svenska arbetskraftsundersökningarna klassas en person som arbetslös när den inte är sysselsatt och aktivt söker arbete.”

LO precis som så gott som alla sakkunniga relaterar arbetslösheten till dem som står till arbetsmarknadens förfoganden. Arbetslösheten är förknippad med personer som just nu vill ha ett arbete. Det är ett mått på en faktor som påverkar pris- och lönebildningen i ekonomin.

Det är lagreglerat vem som är arbetslös (vad avser rätt till A-kassa) och man kan i förvaltningsdomstolar få rätt att beskriva sig som arbetslös. Antingen registreras man som arbetslös om man söker jobb genom arbetsförmedlingen eller om man svarar jakande på ett flertal frågor i SCB:s arbetskraftsundersökningar. Regeringen kan öka antalet personer i åtgärder och då sjunker den öppna arbetslösheten men inte den totala arbetslösheten. De som vill ha ett arbete kan därmed svårligen omdefinieras mot sin vilja.

Varje år så *efterfrågas* över 500 000 personer, så många nya arbetstillfällen tillsätts varje år. Samtidigt finns ett *utbud* från arbetskraften. Det var ca 230 000 personer som redan hade jobb men som varje månad sökte andra jobb. Därefter fanns ca 217 000 öppet arbetslösa. I en tredje grupp kan man lägga 120 000 personer utanför arbetskraften som vill ha arbete när det blir fler lediga jobb. Arbetsutbudet utgjorde således ca 476 000 personer en genomsnittlig månad 2003. *Flödena* på arbetsmarknaden är därmed stora. Och när utbudet av arbetsökande är större än efterfrågan på arbetskraft så får vi ett *bestånd* av arbetslöshet.

### **Vad säger den officiella statistiken?**

Enligt SCB var den öppna arbetslösheten, år 2004, 5,4 procent av arbetskraften i åldersgruppen 16 till 64 år. Dessutom deltog 2,4 procent av arbetskraften i arbetsmarknadspolitiska program, vilket ger en total arbetslöshet på 7,8 procent. LO-ekonomerna tror att den totala arbetslösheten i år kommer att hamna på ungefär samma nivå.

Det är alltid svårt med statistiska jämförelser mellan olika länder. När det gäller hur arbetslösheten ska definieras finns det en internationell standard som används av bland annat OECD. Den standardiserade arbetslösheten var 6,3 procent i Sverige år 2004 mot

8,0 procent i EU-15 och 5,5 procent i USA. Sysselsättningsgraden år 2003 för åldrarna 15 till 64 år var 72,9 procent i Sverige mot 64,4 procent i EU-15 och 71,2 procent i USA.

För att förstå diskussionen om arbetslöshetens och sysselsättningens nivå måste man göra en redovisning av vad befolkningen mellan 20 och 64 år gör en vanlig vecka år 2004 (tabell 1). De allra flesta, 64,5 procent är på jobbet. 13,0 procent ytterligare har ett arbete men är av olika orsaker frånvarande från detta. Bland dessa är huvuddelen (6,6 procentenheter) på semester, 2,9 procentenheter är hemma på grund av sjukdom, 1,7 procentenheter är hemma för vård av barn, 0,7 procentenheter har frivecka och ca 1 procentenhet är tjänstlediga från jobbet. Rimligt är att betrakta de som har semester och frivecka pga. arbetstidens förläggning som arbetande. Det innebär att 71,8 procent av befolkningen i åldrarna 20 till 64 år arbetar.

18,2 procent står utanför arbetskraften. Av dessa är 4,8 procentenheter studerande, 7,8 procentenheter sjuka eller förtidspensionerade, 0,9 procentenheter hemarbetande, 1,3 procentenheter har pension (ofta avtalspension) och 1,1 procentenheter är arbetssökande.

Tabell 1 – Befolkningen mellan 20 och 64 år, andelar år 2004

<b>Sysselsatta</b>	<b>77,5%</b>	I arbete	64,5%		
		Frånvarande	13,0%	Semester	6,6%
<b>Arbetslösa</b>	<b>4,3%</b>			Egen sjukdom	2,9%
				Vård av barn	1,7%
				Frivecka pga arbetstidens förläggning	0,7%
				Tjänstledighet pga studier	0,4%
				Arbetsmarknadsskäl	0,3%
				Övriga orsaker	0,2%
				Annat tjänstledighet	0,1%
<b>Ej i arbetskraften</b>	<b>18,2%</b>	Studerande	4,8%		
		Hemarbete	0,9%		
		Pension	1,3%		
		Arbets-sökande	1,1%		
		Sjuka (inkl. förtidspensionerade)	7,8%		
		Arbetar eller vistas utomlands	0,8%		

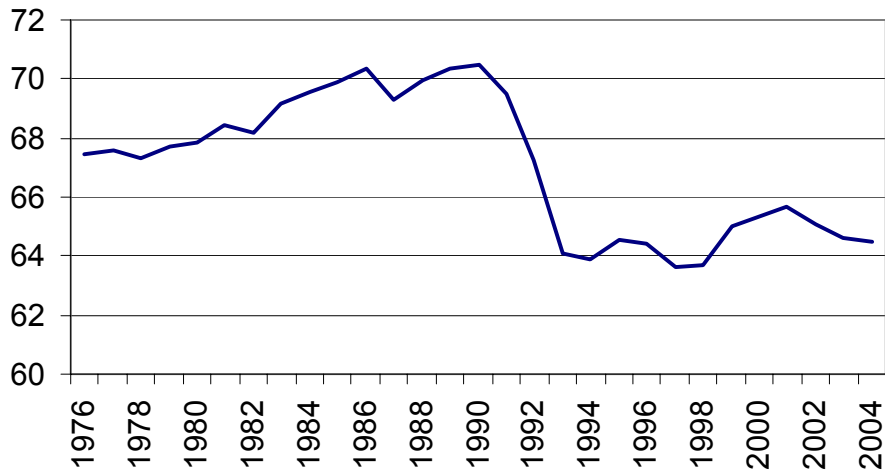
Källa SCB (AKU)

Andelen mellan 20 och 64 år som är på arbetsplatsen var 2004 cirka 65 procent, motsvarande andel var under 1980-talets slut cirka 70 procent (Figur 1). LO har i ett flertal rapporter de senaste åren redovisat och diskuterat de försörjningsproblem som dagens låga andel i arbete medför.<sup>1</sup> Vi har således inte försökt dölja denna siffra som är fullt tillgänglig i den offentliga statistiken. Vi precis som alla andra som uppmärksammat denna

<sup>1</sup> Se bland annat *LO om LU och Vem ansvarar för arbetslösheten?*

siffror, däribland Bosse Ringholm under sin tid som finansminister, är oroande över hur Sverige ska kunna hantera den kommande demografiska förändringen.

Figur 1 - I arbete graden 1976-2004 för åldrarna 20 till 64 år, procent av befolkningen.



Källa: AKU samt egna beräkningar.

Andelen i arbete ökade under högkonjunkturen 2000 men sedan dess har andelen fallit tillbaka. Under samma period som den nya stabiliseringspolitiska regimen införts har således inte andelen personer i arbete ökat. Detta kan tillskrivas den stabiliseringspolitiska regimen och/eller strukturproblemen på arbetsmarknaden. Jag hävdar att tillräckligt stor del av orsaken måste tillskrivas brist på efterfrågan.

Den totala möjliga arbetade tiden i Sverige skulle arbetas om arbetskraftens ungefär 5,5 miljoner vuxna kunde arbeta ca 1 850 timmar om året, vilket adderar till drygt 10 miljarder timmar. Men i praktiken är det faktiska antalet arbetade timmar bara drygt 6 miljarder, vilket innebär att drygt 4 miljoner personer som arbetar ca 1 500 timmar om året. Mellanskillnaden beror på undersysselsättning, kort arbetstid, deltidsarbete, arbetslöshet, tidig pensionsavgång och olika former av frånvaro. (Läsaren bör veta att ovanstående är ett grovt räkneexempel för att visa att det finns en potential att öka antalet arbetade timmar.)

Välfärdsstaten är inte uthållig om inte andelen arbetade timmar stiger med 5 procentenheter. Det är inte rimligt med så gamla studenter och så unga pensionärer som finns i Sverige idag. Studenterna måste som genomsnitt bli yngre och pensionärerna äldre. Det är vidare orimligt att så många förtidspensioneras och inte minst att så många unga pensioneras. Det är ett misslyckande för den ekonomiska politiken och dess institutioner att arbetslösheten ligger kvar på så hög nivå och inte minst att antalet jobb inte har ökat på drygt fyra år.

Den officiella statistiken är tillräckligt alarmerande - den behöver inte skruvas.

### **Vad skulle krävas för en arbetslöshet på 25 procent**

På ledarsidorna anges ofta arbetslösheten till 20-25 procent. Som regel bevisas detta genom att hänvisa till att vissa LO-anställdas uttalanden. Moderaterna skickar ut underlagsmaterial där de radar upp olika "arbetslöshetsmått" och i uppräknningen inkluderar de som inte arbetar.

För att kunna hävda att 25 procent av befolkningen är arbetslös krävs omfattande omdefinitioner jämfört med idag. För att nå 20 till 25 procentens arbetslöshet krävs att alla som idag är studerande, sjukskrivna och förtidspensionerade istället räknas som arbetslösa. Menar den som påstår att arbetslösheten är så hög att det inte finns några studerande, sjuka eller förtidspensionerade som är vad de utger sig för att vara?

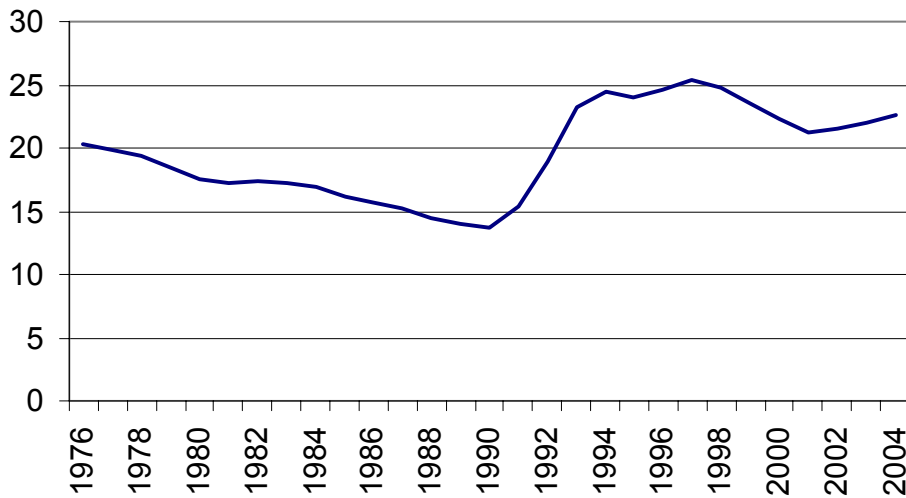
Detta är inte LO:s uppfattning och inte någon statistikmyndighet i världen använder detta sätt att räkna. Några individer i befolkningen måste väl ha cancer, influensa eller vara skadade i olyckor utan att klassificeras som arbetslösa! Långtidssjukskrivna är knutna till en arbetsplats och beskrivs som sysselsatta. Skall man se dem som arbetslösa? De söker inte arbete och kan inte arbeta till normalt produktions tempo och få arbetsgivare skulle anställ dem. De kan ta få arbeten och efterfrågas inte heller. Finns det någon poäng med ett arbetslöshetsbegrepp som inkluderar i stort sett alla som inte arbetar?

Enligt en rigid ekonomisk syn så är individer sysselsatta bara om de har ett arbete på en privatfinansierad marknad utan subventioner. Det är en "äkta" marknad där relativt fri prisbildning bestämmer vilken arbetskraft som anställs till rådande pris. Med denna definition så skulle de som är anställda i Samhall eller med lönebidrag kunna beskrivs som ej sysselsatta och klumpas ihop med de arbetslösa.

Men med denna metod så är det svårt att inte också omdefiniera andra grupper som har hög subventionsnivå och vars yrke inte skulle utföras till ett marknadspris. I denna grupp ingår många kulturanställda såsom hela Dramatens och Operans personal. Det finns även långt större yrkesgrupper som i rigid mening inte skulle få utföra sitt arbete utan statliga subventioner. Det gäller t.ex. många tjänster på de svenska universiteten. Men få beskriva dessa som lågproduktiva och framför allt inte som arbetslösa.

Figur 2 visar att andelen utanför arbetskraften har ökat kraftigt sedan början av 1990-talet. Den har stigit från 15 till 23 procent. Det som hänt är att: fler studerar, en omläggning av den ekonomiska politiken samt fler är förtidspensionerade. En mycket stor del av ökningen av förtidspensioneringen i förhållande till 1990 beror på att den stora gruppen fyrtioåringarna blivit äldre, 300 000 fler var i den äldsta åldergruppen på arbetsmarkanden 2003 jämfört med 1990. Mellan 1993 och 2001 har antalet svenskar som var födda utomlands ökat med 100 000 personer. Det är naturligt att alla nyanlända invandrare inte kan finna ett jobb direkt.

Figur 2 - Utanför arbetskraften 1976-2004 för åldrarna 20 till 64 år, procent av befolkningen.



Källa: AKU samt egna beräkningar.

Högskoleutbildningen har ökat mycket kraftig med ambitionen att 50 procent av en årskull skall börja högskolan innan de är 25 år. Man kan ställa sig frågan om många som studerar mer än 4 år inte egentligen borde arbeta och en del av dem som studerar söker också arbete. Rimligtvis så studerar man längre när arbetslösheten är hög och jobben är få. Men är de högskolestuderande som själva anger att de inte vill arbeta i själva verket är arbetslösa? Nej knappast, det skulle vara konstigt att kalla studerande som är mitt i sin utbildning för arbetslösa.

Varje siffra som används i debatten är meningsfull eller relevant bara om den är knuten till en specifik frågeställning, om siffran används på samma sätt i andra länder och används på samma sätt över tiden. Begreppen måste vara precisa för att en precis diskussion skall kunna föras om orsakerna till problemen och för att politikrekommendationerna skall vara rimligt kopplade till problemen. Stora kommunikationsproblem uppstår när man adderar olika tal som återspeglar olika förhållanden.

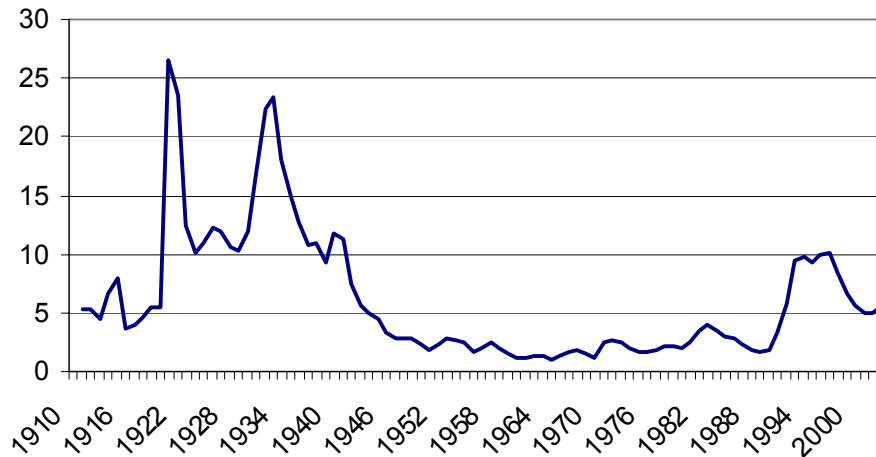
Att inkludera människor i sysselsättning är inte att gömma undan dem i statistiken. Varje person som går från att stå utanför arbetskraften till att anmäla sig på arbetsförmedlingen är ett steg framåt även om det leder till att den öppna arbetslösheten stiger.

I ett modernt välfärdssamhälle är en stor del av befolkningen 16-24 år i utbildning, vidare anser vi att jämställdhet innebär att båda föräldrarna skall vara i arbetskraften och därför ibland vara barnlediga. Vidare att de som huvudsakligen är sjuka inte skall behöva arbeta. Allt detta är en önskad ordning. Och när man slår ihop alla frånvarande till arbetslösa så är det i grunden ett angrepp på att man skall ha rätt till sjukledighet eller barnledighet.

### **Arbetslösheten på 1930-talet och idag**

Har Sverige en massarbetslöshet på 1930-tals nivå? Figur 3 visar att den öppna arbetslösheten nu är drygt 5 procent men var 20 till 25 procent under 1930-talet. Dvs. andelen personer som var arbetssökande av de sysselsatta (medlemmarna i A-kassan) har varierat mellan 5 och 25 procent den senaste 80 åren.

Figur 3 – Arbetslöshet i Sverige 1911-2003



Källa: SCB.

1930-talets Sverige var ett jord- och skogsbrukarsamhälle där en stor del av befolkningen levde utanför marknadsekonomin i bemärkelsen att de inte utförde lönearbete. De som var lågproduktiva kunde då försörjas inom en jordbrukarfamilj. Kvinnors sysselsättning i lönearbete var låg och det fanns ingen allmän sjukförsäkring.

Sedan 1930-talet har förhållandena förändrats. Lönearbetet har kommit att dominera också bland kvinnor och välfärdstaten har byggts ut. Staten utgör försäkringsenhet i stället för familjen. En mycket större andel av befolkningen är i utbildningssystemet. De som tidigare var "hemmadöttrar" i jordbruket kan idag arbeta i äldreomsorgen men kan också senare i livet vara långtidssjukskrivna. De handikappade finns idag på Samhall i lönebidrag eller är förtidspensionerade. Vilka var deras livsvillkor på 1930-talet?

Bara för att jämlikhetstanken fått mer genomslag, det sociala skyddsnätet är starkare och samhället är mer humant så innebär inte det att arbetslösheten är högre. Välfärdstatens utbyggnad och jämställdhet innebär att människor innesluts och lyfts upp till en anständig ekonomisk nivå genom trygghetssystem som frigör individen från familjen. Detta är inte samma sak som arbetslöshet.

### **Sverige och omvärlden**

Om man tror att arbetslösheten ligger kring 20-25 procent och därigenom inte litar på den statistik som SCB tar fram och som används av EU, OECD och IMF m.fl., hur ska man

då kunna jämföra Sverige med andra länder? Vår uppfattning är att Sverige fortfarande lyckas bra med sysselsättning och arbetslöshet om man jämför med andra länder!

- Den standardiserade arbetslösheten var 6,3 procent i Sverige år 2004 mot 8,1 procent i EU-15. Sysselsättningen är dessutom väsentligt högre i Sverige än i EU-15.
- Arbetskraftsdeltagandet i åldersgruppen 16-64 år var väsentligt högre i Sverige 2003, 79 procent mot 70 procent i EU-15. Motsvarande siffra för liberala ekonomier med svagare arbetsmarknadslagstiftning var 77 procent i Storbritannien och 76 procent i USA.
- Sverige har som visas i tabellen nedan en internationellt sett hög sysselsättningsgrad bland dem med relativt kort utbildning.

Tabell 2 - Sysselsättning, arbetskraftsdeltagande och arbetslösa, utbildningsnivå 2002, 25-64 år

<b>Båda könen</b>			<b>Kvinnor</b>	
	<b>Lägre än Gymn.</b>	<b>Eftergymnasial</b>	<b>Lägre än Gymn.</b>	<b>Eftergymnasial</b>
<b>Sverige</b>				
<b>Arbetslöshet</b>	5,8	3,0	6,3	2,5
<b>Arbetskraft</b>	72,3	89,2	65,1	88,1
<b>Sysselsättning</b>	68,2	86,5	61,0	85,8
<b>Storbritannien</b>				
<b>Arbetslöshet</b>	8,5	2,4	6,4	2,0
<b>Arbetskraft</b>	57,8	90,0	50,7	87,3
<b>Sysselsättning</b>	52,9	87,8	47,5	85,6
<b>USA</b>				
<b>Arbetslöshet</b>	10,2	3,0	10,6	2,7
<b>Arbetskraft</b>	63,5	85,7	50,4	80,4
<b>Sysselsättning</b>	57,0	83,2	45,0	78,2
<b>EU</b>				
<b>Arbetslöshet</b>	9,8	4,4	12,0	5,0
<b>Arbetskraft</b>	61,1	88,2	46,6	84,6
<b>Sysselsättning</b>	55,1	84,3	41,0	80,4

Källa: OECD (2004).

”Hårdare” liberala regimer, t.ex. USA och Storbritannien, som förväntas ge människor starkare drivkrafter lyckas inte bättre än Sverige. Den jämförelsevis starkare tryggheten innebär att fler kortutbildade, särskilt bland kvinnorna, finns på arbetsmarknaden. Stödet är således svagt för tesen att ”mjuka villkor” gör löntagarna arbetsovilliga.

En invändning är att statistiken för sysselsättningen inkluderar de som är sjuka. Sveriges högre sysselsättningsgrad skulle alltså kunna bero på att fler är sjukskrivna i Sverige. Men det är svårt att jämföra mellan länderna eftersom det inte finns bra statistik över hur många som är sjukskrivna i de olika länderna

En teknik för att försöka fånga in sanningen är att utgå ifrån det extrema antagandet att inte några av de sysselsatta i övriga EU-länder är sjuka, har semester eller är frånvarande

av andra skäl. Sysselsättningsgraden i Sverige i åldrarna 16 till 64 år var 2003 ca 73 procent men endast cirka 62 procent är i arbete, alltså 11 procentenheters skillnad. Om man jämför med EU (EU-15) så skulle denna extrema jämförelse ge resultatet att ungefär lika många personer är sysselsatta i Sverige som i EU, där sysselsättningsgraden för åldrarna 16 till 64 år 2003 var 63 procent. Självfallet måste sysselsatta i andra EU-länder också vara sjuka, ha semester eller vara frånvarande av andra skäl. Bara om man antar att så inte är fallet kan man hävda att sysselsättningen i Sverige är lägre än EU-genomsnittet.

Ju högre sysselsättningsgrad ett land har desto fler äldre med hög sjukrisk finns det i arbetslivet och desto fler kommer att vara sjuka. Det är mycket svårt att få en hög sysselsättningsgrad bland äldre utan att få ökad sjukfrånvaro som konsekvens. Men med en hög sysselsättningsgrad blir nettoeffekten en hög produktion och goda offentliga finanserna.

I Sverige hade åldersgruppen 55 till 64 år 2003 en sysselsättningsgrad på 66,8 procent. Men frånvaro av olika skäl innebar att det var 57,2 procent i åldersgruppen som var på jobbet. I USA som hade en sysselsättningsgrad på 54,5 procent detta år skulle 95,3 procent av de sysselsatta i åldersgruppen behöva vara i arbete för att få samma effektiva närvaroandel. Motsvarande siffra för Storbritannien är 120,1 procent och för EU-15 179,9 procent.

Tabell 3 - Sysselsättningsgrad 55-64 år, år 2003

	Arbetslöshet	Arbetskraftsdeltagande	Sysselsättningsgrad
Sverige	3,9	69,5	66,8
Storbritannien	2,0	47,3	46,4
USA	3,7	56,6	54,5
EU-15	5,6	33,7	31,8

Källa: OECD (2004).

### **Samspelet mellan försäkringssystemen**

Det finns för en ekonom, i en rigid mening, inte en knivskarp indelning mellan sjuklighet och arbetslöshet. Man kan krasst se det som att det är personer som har lägre produktionsförmåga och inte sysselsätts till given lönenivå. Total avsaknad av arbetsförmåga finns troligtvis hos väldigt få individer.

Avskaffades alla försäkringar så skulle självfallet många av dem som idag inte arbetar tvingas arbeta i någon form. De kanske skulle få arbete till mycket låg lön och till mycket låg produktivitet. Men glöm inte att i fattiga länder utan försäkringssystem saknar en stor del av arbetskraften ett lönearbete. Ekonomen Paul Krugman har beskrivit att i USA under 1800-talets senare del så låg arbetslösheten länge kring 15 procent.

Ekonomer säger att utbudet skapar sin egen efterfrågan. Man menar då att om en ny produkt kommer ut på marknaden så efterfrågas den. Det gäller även om befolkningen i arbetsför ålder ökar. Men det är också tvärtom så att efterfrågan skapar ett ökat utbud av arbetskraft. I tider av hög efterfrågan på arbetskraft så söker sig fler till arbetsmarknaden



och blir arbetssökande. Det leder dessutom till att de som redan har ett arbete ökar sin arbetstid och medelarbetstiden stiger.

Slutsatsen är det skulle gå att flytta åtskilliga tiotusen från gruppen utanför arbetskraften till sysselsatta med högre efterfrågan. Det är sannolikt så att det finns inslag i förtidspensioneringen som är relaterad till arbetslösheten.

Det finns en stark överströmning mellan arbetslöshets- och sjukförsäkringen. Det kan ses som att människor trillar mellan stolarna. Men en individ kan vara tillräckligt frisk för ett arbete och inte för ett annat. Äldre med kort utbildning i arbetskraften med långt arbetsliv har ofta nedsatt produktionsförmåga.

Skall man se det som att de svenska välfärdssystemen är ovanligt välvilligt inställda till frivillig ledighet? Såvitt jag ser det så finns det ännu inte tillräckligt trovärdiga förklaringar till den ökade sjukligheten.

Arbetslivet efterfrågar idag inte så många äldre med kort utbildning och nedsatt produktionsförmåga. Leder det till att de skall beskrivas som arbetslösa och att vi skall revidera arbetslöshetsmättet? Fram till 1991 fick i praktiken alla som var äldre än 58,3 år och blev arbetslösa om de själva önskade gå i pension via förtidspensionssystemet.

DN: s ledarsida skriver den 22 maj att ”Bilderna av hur en stor grupp människor flyttar från kolumnen arbetslösa till kolumnen förtidspensionärer har varit känd länge”. Om det vore så att den svenska välfärdsmodellen gömde undan de äldre så skulle vi inte ha en internationellt sett hög sysselsättningsgrad och en stigande sådan.

Den svenska modellen synliggör problem istället för att sopa dem under mattan. I EU som genomsnitt så är i åldern 55-64 år omkring en tredjedel sysselsatta. I Sverige är det två tredjedelar. Vår höga närvaro på arbetsmarknaden innebär att det finns en högre frånvaro i arbetslivet. Sjukligheten är så att säga framgångens baksida. I andra länder hade denna grupp inte alls räknats alls. De äldre har en högre närvaro på arbetsplatsen än i nästan något annat land.

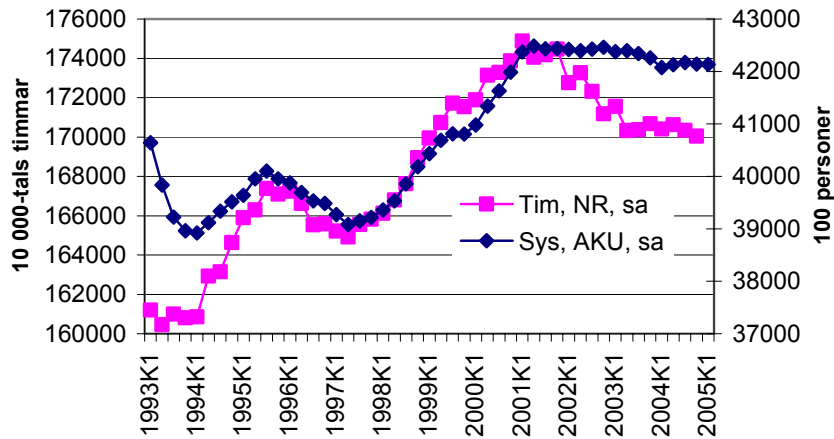
### **Vad kan göras?**

När den moderna välfärdspolitiken utformades insåg dess skapare risken med många personer som hade kontant ersättning utan motkrav eller behovsprövade stöd.

En självklar iakttagelse att den svenska modellen utsätts för stora påfrestningar när så många i åldern 20-64 år inte arbetar. År 2003 var 12 procent sjuka längre tid än 6 månader eller förtidspensionerade samtidigt som nära 8 procent var arbetslösa. En så stor andel som inte har sysselsättning men är i aktiv ålder skapar starka spänningar i samhället och belastar statsfinanserna. Det enkla rådet är att politiken måste innehålla mer av krav på och möjligheter till aktivitet. Det behövs för att förhindra utanförskap, hindra förlorad arbetsförmåga, ge möjlighet till mer kunskaper men inte minst för att skapa legitimitet för utgifterna hos dem som arbetar.

BNP växer under 2003-2005 med omkring 3 procent per år, vilket historiskt sett är en god tillväxt. Det skulle normalt sett innebära att sysselsättningen ökade med över 1 procent vid en produktivitetsökning på 2 procent eller med 40 000-50 000 arbetstillfällen per år. Det är därför ett nytt mönster vi nu ser, detta kan ha orsakats av en produktivitetschock och bristande efterfrågan.

Figur 4 – Arbetade timmar och antal sysselsatta.



Källa: SCB.