



## Arbetstider år 2021

Hel- och deltidsanställda, vanligen arbetad tid samt arbetstidens förläggning efter klass och kön år 1990–2020

Författare: Mats Larsson, Enheten för avtalsfrågor





# Innehåll

Sammanfattning .....	2
1 Inledning .....	5
2 Hel- och deltidanställda.....	6
Kvinnor och män .....	7
Ålder .....	8
Sektor .....	10
LO-förbunden .....	13
Facklig tillhörighet.....	14
Län .....	16
Heltid i botten .....	18
Hel- och deltid år 2006-2020 .....	19
3 Hur många procent var deltiderna på .....	22
Procent deltid år 2006-2020 .....	25
4 Vanligen arbetad tid.....	28
Deltid år 1990-2020 enligt vanligen arbetad tid.....	32
5 Anledning till att arbeta deltid .....	36
Anledning till att arbeta deltid år 2006-2020 .....	45
6 Arbetstidens förläggning .....	42
Enbart dagtid 06-18 .....	42
Enbart dagtid och vardagar.....	43
Kväll 18-22.....	44
Natt 22-06.....	45
Lördagar och söndagar .....	46
Skift eller schema .....	47
Enbart dagtid och vardagar år 2008-2020 .....	48

Rapporten har utarbetats av LOs Enhet för avtalsfrågor

För ytterligare information kontakta  
Mats Larsson, telefon 08-796 2811

# Sammanfattning

## Hel- och deltidsanställda

Av samtliga 4,4 miljoner anställda var drygt en miljon, 23 procent, deltidsanställda år 2020. Skillnaden var dock stor mellan arbetare och tjänstemän och mellan kvinnor och män.

Bland arbetare var 33 procent deltidsanställda. Bland kvinnliga arbetare var dock varannan kvinna, 50 procent, deltidsanställd jämfört med 18 procent av de manliga arbetarna.

Bland tjänstemän var 19 procent deltidsanställda, 25 procent av kvinnorna och 11 procent av männen.

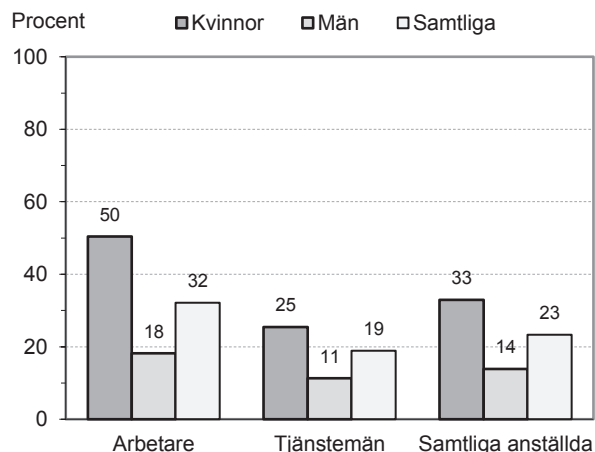
Deltid var vanligast bland unga vuxna då 54 procent av arbetarna och 48 procent av tjänstemännen i åldern 16-24 år var deltidsanställda år 2020. I övriga åldrar var andelen deltidsanställda runt 30 procent för arbetare och runt 18 procent för tjänstemän.

Detaljhandeln var den sektor där deltidsanställningar var vanligast då hela 66 procent av arbetarna var deltidsanställda i detaljhandeln. Även i sektorerna Restaurang, Sociala tjänster (hemtjänst mm), Hotell samt Vård och omsorg var mer än hälften, 52-60 procent, av arbetarna deltidsanställda.

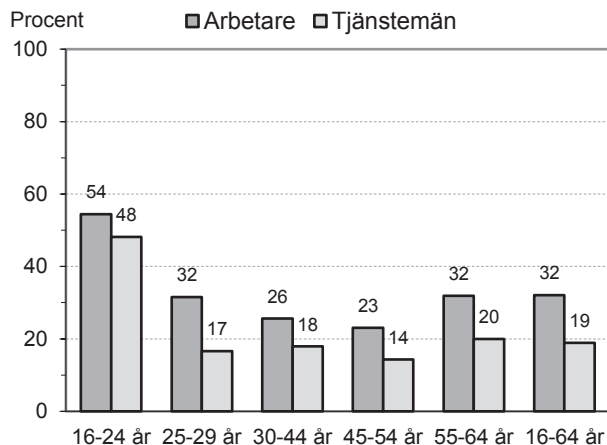
Minst andel deltidsanställda arbetare var det i sektorerna Byggverksamhet, Tillverkningsindustri och Partihandel, fyra, tio respektive 14 procent.

Andelen deltidsanställda har minskat år 2006-2020. Bland samtliga anställda har andelen deltidsanställda minskat från 27 till 23 procent år 2006-2020. Det är dock främst bland tjänstemän som andelen deltidsanställda har minskat, från 23 till 19 procent, medan andelen deltidsanställda arbetare minskat marginellt, från 33 till 32 procent år 2006-2020.

Deltidsanställda efter klass och kön år 2020



Deltidsanställda efter klass och ålder år 2020



Andelen deltidsanställda har minskat påtagligt bland kvinnor medan den har ökat bland män. Bland samtliga anställda har andelen deltidsanställda kvinnor minskat från 42 till 33 procent medan andelen deltidsanställda män ökat från 12 till 14 procent år 2006-2020. Skillnaden mellan kvinnor och män har därmed minskat från 30 till 19 procentenheter.

Utjämnningen mellan könen har skett i ungefär samma utsträckning bland såväl arbetare som tjänstemän. Bland arbetare har andelen deltidsanställda kvinnor minskat från 56 till 50 procent medan andelen deltidsanställda män ökat från 14 till 18 procent år 2006-2020. Bland tjänstemän har andelen deltidsanställda kvinnor minskat från 32 till 25 procent medan andelen deltidsanställda män ökat från 10 till 11 procent år 2006-2020.

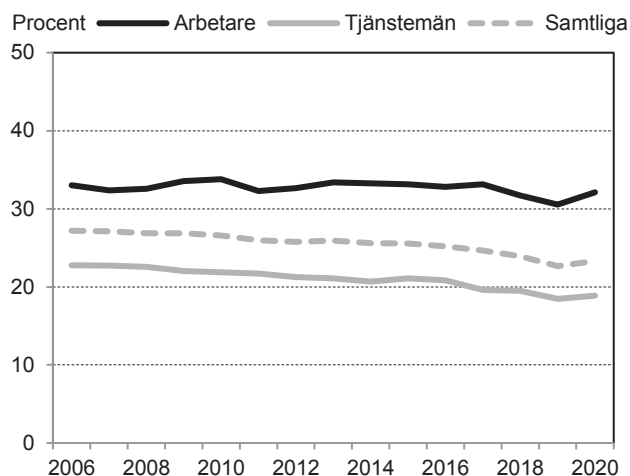
### Procent deltid

De senaste åren har deltiderna i genomsnitt blivit längre och en allt större andel av de deltidsanställda arbetar högre procent deltid. Detta gäller främst tjänstemän men till viss del även arbetare. För arbetare har dock andelen ”uppgift saknas” på frågan om procent deltid ökat vilket kan vara ett tecken på att allt fler arbetare har osäkra arbetstider.

Bland samtliga deltidsanställda har andelen med 1-79 procent deltid minskat med 15 procentenheter, från 57 till 42 procent, medan andelen med 80-99 procent deltid har ökat med sex procentenheter, från 25 till 31 procent år 2006-2020. Även ”uppgift saknas” har ökat med nio procentenheter, från 18 till 27.

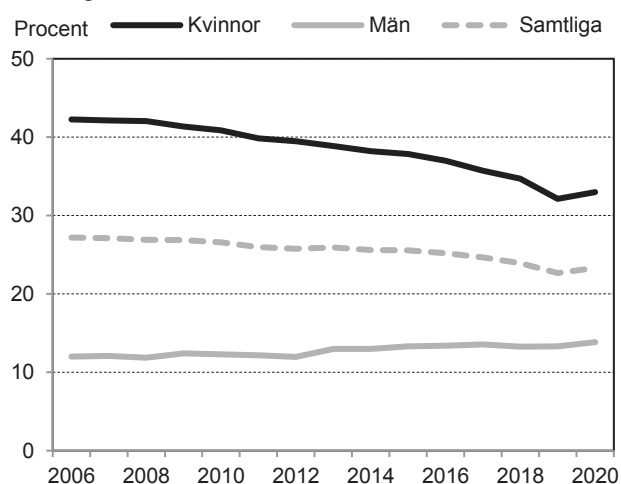
Bland arbetare har andelen med 1-79 procent deltid minskat från 57 till 42 procent medan andelen med 80-99 procent deltid har ökat från 21 till 23 procent. Ännu mer har dock ”uppgift saknas” ökat, från 22 till 35 procent år 2006-2020.

### Deltidsanställda efter klass år 2006-2020



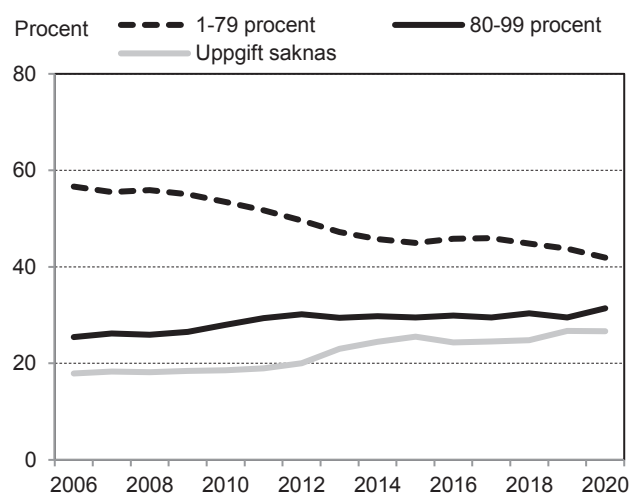
### Deltidsanställda efter kön år 2006-2020

Samtliga anställda



### Procent deltid. Samtliga anställda år 2006-2020

Hur många procent är din deltid på?



### Anledningen till deltidarbete

De vanligaste anledningarna till att arbeta deltid var att heltidsarbete saknades, studier och vård av barn/vuxen. Bland arbetare uppgav 29 procent av de deltidsanställda att heltidsarbete saknas som den främsta anledningen till att de arbetade deltid. Närmast därefter kom studier med 19 procent, egen sjukdom åtta procent och vård av barn/vuxen med fem procent.

Bland tjänstemän var vård av barn/vuxen den främsta anledningen till att arbeta deltid, 24 procent, närmast följd av studier, 17 procent, och heltidsarbete saknas, 12 procent.

### Arbetstidens förläggning

Arbetare arbetar till stor del alla dygnets timmar sju dagar i veckan medan tjänstemän främst arbetar på kontorstid.

Av samtliga anställda arbetade 65 procent enbart dagtid (06-18) och enbart vardagar, så kallad kontorstid. Bland arbetare var det dock knappt hälften, 48 procent, som arbetade endast dagtid och vardagar jämfört med 75 procent av tjänstemännen år 2020.

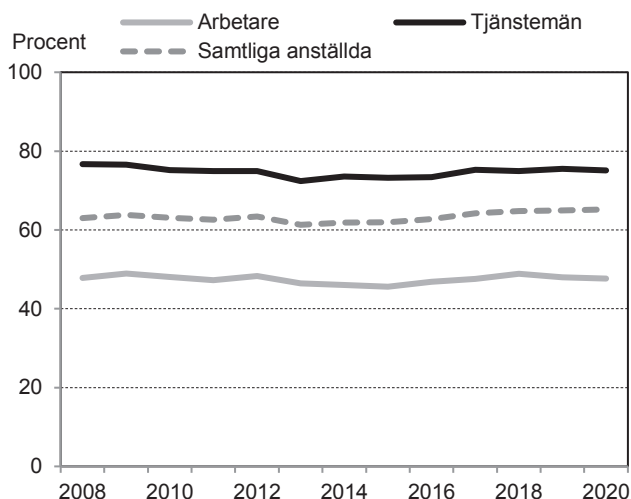
Kväll (18-22) arbetade 40 procent av arbetarna någon gång i månaden och 25 procent minst hälften av sina arbetsdagar. Bland tjänstemän var det 19 respektive sju procent.

Natt (22-06) arbetade 19 procent av arbetarna någon gång i månaden och 10 procent minst hälften av sina arbetsdagar. Bland tjänstemän var det sju respektive två procent.

Lördagar och/eller söndagar) arbetade 46 procent av arbetarna någon gång i månaden och 28 procent minst hälften av sina arbetsdagar. Bland tjänstemän var det 21 respektive sju procent.

År 2008-2020 har arbete på enbart dagtid och vardagar varit i stort sett på samma nivå bland både arbetare och tjänstemän. Bland arbetare var det 48 procent som arbetade enbart dagtid och vardagar såväl år 2008 som år 2020. Bland tjänstemän har andelen som arbetar enbart dagtid och vardagar dock minskat något, från 77 till 75 procent år 2008-2020.

Arbetar enbart dagtid och vardagar år 2008-2020



# 1

## Inledning

Rapporten beskriver arbetstider och arbetstidens förläggning för anställda år 2006-2020 samt vanligen arbetad tid år 1990-2020. Med arbetstid avses här arbete på heltid eller deltid och med arbetstidens förläggning avses hur arbetet är förlagt över dygnet och veckan.

Rapporten bygger på data från Statistiska centralbyråns arbetskraftsundersökningar (AKU). Mätperioden är första kvartalet respektive år och undersökningspopulationen är anställda i åldern 16-64 år.

Nuvarande frågor i AKU gällande arbetstider infördes i april år 2005 då ett 20-tal nya frågor gällande arbetstid och arbetstidens förläggning infördes enligt ett EU-direktiv (se faktaruta om nya och gamla arbetstidsfrågor i AKU).

Fram till år 2005 ställdes endast frågor om hur många timmar intervjupersonen vanligen arbetade och faktiskt arbetade under mätveckan samt om han/hon skulle vilja öka sin arbetstid. Utifrån dessa frågor antogs att de som vanligen arbetade mindre än 35 timmar per vecka var deltidсанställda och de som arbetade 35 timmar eller mer per vecka var heltidsanställda. De som ville öka sin arbetstid betraktades som undersysselsatta.

Den nya och gamla definitionen av hel- och deltid ger ganska likartade skattningar vad gäller antal och andel deltidsarbetande bland samtliga anställda. Inom enskilda sektorer kan dock skillnaden vara märkbar. Det gäller främst tillverkningsindustrin samt kommuner och regioner. För tillverkningsindustrin överskattar den gamla definitionen antalet deltidsanställda främst genom förekomsten av skiftarbete på heltider som är mindre än 35 timmar i veckan. I kommuner och regioner underskattar den gamla definitionen antalet deltidsanställda då relativt många här jobbar deltid med 35-39 timmar i veckan i vanligen arbetad tid.

### Nya och gamla arbetstidsfrågor i AKU

#### Arbetstidsfrågor i AKU år 1987 till mars 2005

- Hur många timmar arbetade Du mätveckan
- Hur många timmar arbetar Du vanligen per vecka
- Skulle Du vilja öka din arbetstid?

#### Arbetstidsfrågor i AKU från och med april 2005

- Arbetar du heltid eller deltid?
  - Om deltid: Hur många procent är din deltid på?
    - Har du en heltidsanställning i botten?
    - Vad är främsta anledningen till att du arbetar deltid?
    - Skulle du vilja arbeta heltid om det fanns annan lämplig tillsyn, omvårdnad etc?
- Arbetar du enbart på dagtid?
- Är det enbart på vardagar?
- Arbetar du skift eller efter någon typ av schema?
- Arbetar du kvällar?
  - Gör du det minst hälften av dina arbetsdagar?
- Arbetar du nätter?
  - Gör du det minst hälften av dina arbetsdagar?
- Arbetar du lördagar?
  - Gör du det minst hälften lördagarna?
- Arbetar du söndagar?
  - Gör du det minst hälften av söndagarna?
- Hur många timmar per vecka ska du arbeta enligt överenskommelse?
- Hur många timmar arbetade du mätveckan?

OBS! Frågorna gällande arbetstidens förläggning ställdes inte till tidsbegränsat anställda år 2006-2007.

# 2

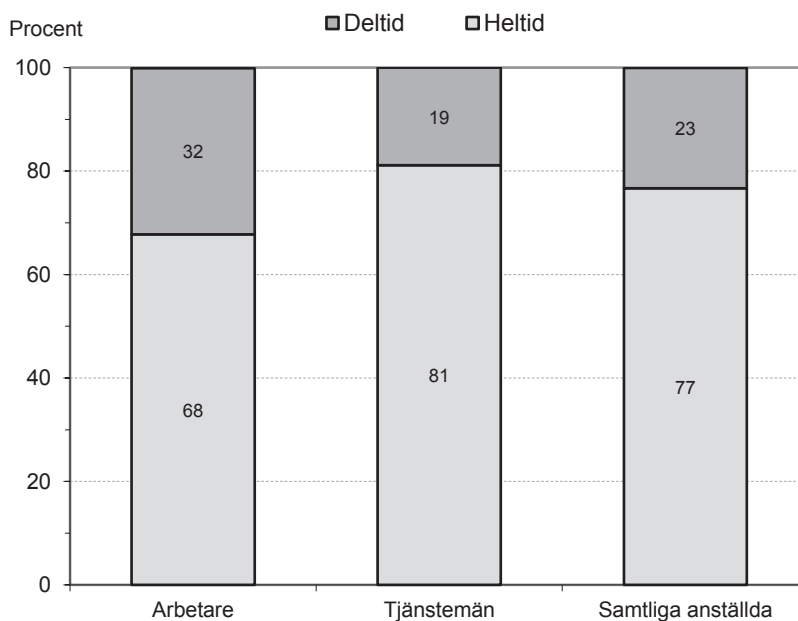
## Hel- och deltidsanställda

År 2020 var drygt 4,4 miljoner personer anställda i Sverige. Av dessa var knappt 3,4 miljoner heltidsanställda medan 1 026 000 var deltidsanställda. I procent motsvarar detta 77 procent heltidsanställda och 23 procent deltidsanställda.

En uppdelning av de anställda efter klass, det vill säga anställda med arbetaryrken eller tjänstemannayrken, visar att bland arbetare var 32 procent deltidsanställda jämfört med 19 procent bland tjänstemän. I antal motsvarar detta 505 000 deltidsanställda arbetare och 498 000 deltidsanställda tjänstemän (se diagram 2.1 samt tabell 2.1).

I följande avsnitt framgår dock att andelen hel- och deltidsanställda inte bara skiljde sig mellan arbetare och tjänstemän utan att skillnaden även var stor mellan kvinnor och män liksom mellan olika åldrar och sektorer.

**Diagram 2.1 Hel- och deltidsanställda år 2020**





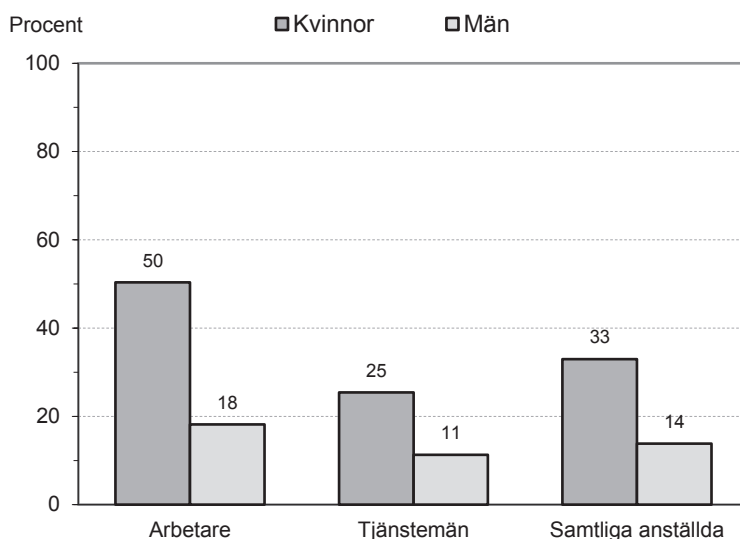
## Kvinnor och män

Deltid var betydligt vanligare bland kvinnor än bland män. Av samtliga anställda kvinnor var 33 procent, var tredje kvinna, deltidsanställda jämfört med 14 procent av männen år 2020.

Skillnaden mellan kvinnor och män var dock ännu större bland arbetare då 50 procent av arbetarkvinnorna var deltidsanställda jämfört med 18 procent av männen. Varannan arbetarkvinna var alltså deltidsanställd.

Bland tjänstemän var 25 procent av kvinnorna och 11 procent av männen deltidsanställda (se diagram 2.2 samt tabell 2.1 i tabellbilagan).

**Diagram 2.2 Deltidsanställda efter klass och kön år 2020**



**Tabell 2.1 Anställda efter arbetstid, klass och kön. År 2020 (kv 1)**

	Heltidsanställda		Deltidsanställda		Samtliga anställda	
	Antal	Procent	Antal	Procent	Antal	Procent
<b>Arbetare</b>	1 066 200	68	505 200	32	1 573 700	100
Män	729 700	82	162 400	18	893 300	100
Kvinnor	336 500	49	342 800	50	680 500	100
<b>Tjänstemän</b>	2 139 400	81	498 300	19	2 637 900	100
Män	1 080 400	89	137 600	11	1 218 100	100
Kvinnor	1 059 200	75	360 700	25	1 419 800	100
<b>Samtliga anställda</b>	3 376 600	77	1 025 900	23	4 405 300	100
Män	1 919 800	86	308 600	14	2 229 600	100
Kvinnor	1 456 900	67	717 300	33	2 175 700	100

## Ålder

Deltid var vanligast bland unga vuxna. Bland anställda i åldern 16-24 år var drygt hälften, 52 procent, deltidsanställda. I övriga åldersgrupper var andelen deltidsanställda betydligt lägre. Närmast efter kom anställda i åldern 55-64 år med 24 procent deltidsanställda och i åldersgrupperna däremellan låg andelen mellan 16 och 22 procent (se diagram 2.3 och tabell 2.2).

Fördelningen över åldrarna var likartad bland både arbetare och tjänstemän. Åtminstone i den meningen att andelen deltidsanställda var högst bland 16–24-åringar, 54 procent bland arbetare och 48 procent bland tjänstemän, och lägre i övriga åldersgrupper, runt 30 procent för arbetare och runt 18 procent för tjänstemän (se diagram 2.4).

Räknat i antal så var det bland arbetare flest deltidsanställda i åldersgruppen 16-24 år, 149 900 deltidsanställda, följt av 30-44-åringar med 122 700 deltidsanställda arbetare. Bland tjänstemän var det flest antal deltidsanställda i åldersgruppen 30-44 år, 187 200 deltidsanställda, följt av 45-54-åringarna med 95 700 deltidsanställda tjänstemän (se tabell 2.2).

Fördelat efter ålder och kön så var deltidsanställning betydligt vanligare bland kvinnor än bland män i samtliga åldersgrupper. Det gällde bland såväl arbetare som tjänstemän. Skillnaden mellan kvinnor och män var dock större bland arbetare än bland tjänstemän inom respektive åldersgrupp (se diagram 2.5 och tabell 2.2).

Bland arbetarkvinnor var andelen deltidsanställda högst i åldersgruppen 16-24 år, 70 procent, och lägst bland 44-54-åringarna, 42 procent (se diagram 2.5 och tabell 2.2).

**Diagram 2.3 Deltidsanställda efter ålder år 2020. Samtliga anställda**

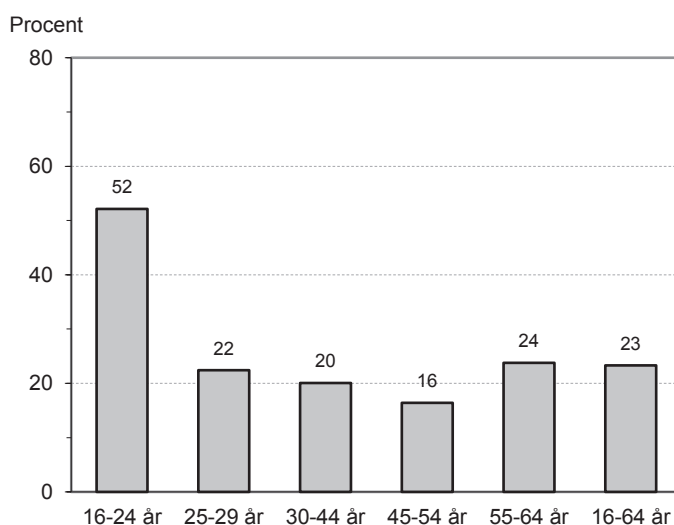


Diagram 2.4 Deltidsanställda efter klass och ålder år 2020

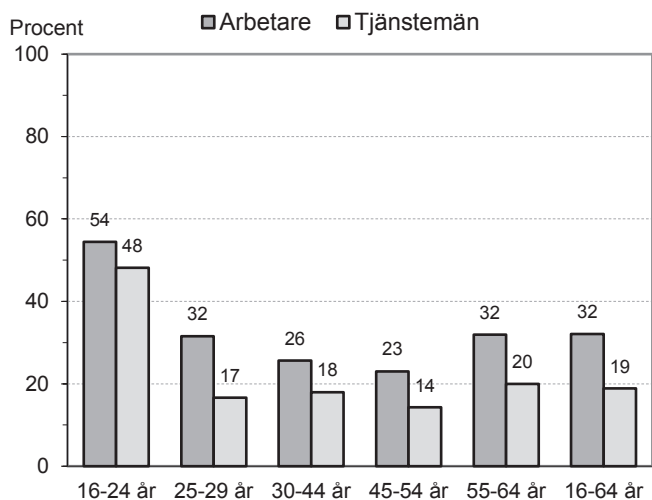
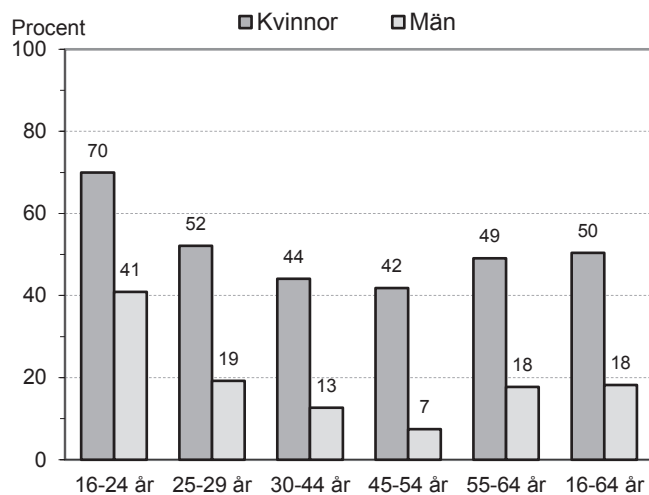


Diagram 2.5 Deltidsanställda efter kön och ålder år 2020  
Arbetare



Tabell 2.2 Deltidsanställda efter klass, kön och ålder. År 2020 (kv 1)

	Deltidsanställda					
	Kvinnor		Män		Samtliga	
	Antal	Procent	Antal	Procent	Antal	Procent
<b>Arbetare</b>						
16-24	89 400	70	60 400	41	149 900	54
25-29	39 700	52	24 500	19	64 200	32
30-44	87 100	44	35 600	13	122 700	26
45-54	60 500	42	13 000	7	73 500	23
55-64	66 000	49	28 900	18	94 900	32
Summa	342 800	50	162 400	18	505 200	32
<b>Tjänstemän</b>						
16-24	44 100	55	26 800	39	71 000	48
25-29	33 900	20	20 100	13	54 000	17
30-44	139 400	26	47 800	10	187 200	18
45-54	75 100	20	20 500	7	95 700	14
55-64	68 000	26	22 300	11	90 400	20
Summa	360 700	25	137 600	11	498 300	19
<b>Samtliga anställda</b>						
16-24	135 900	64	88 300	40	224 200	52
25-29	75 200	29	46 000	16	121 200	22
30-44	232 600	30	85 500	10	318 100	20
45-54	137 500	26	35 500	7	173 000	16
55-64	136 000	33	53 300	14	189 300	24
Summa	717 300	33	308 600	14	1 025 900	23

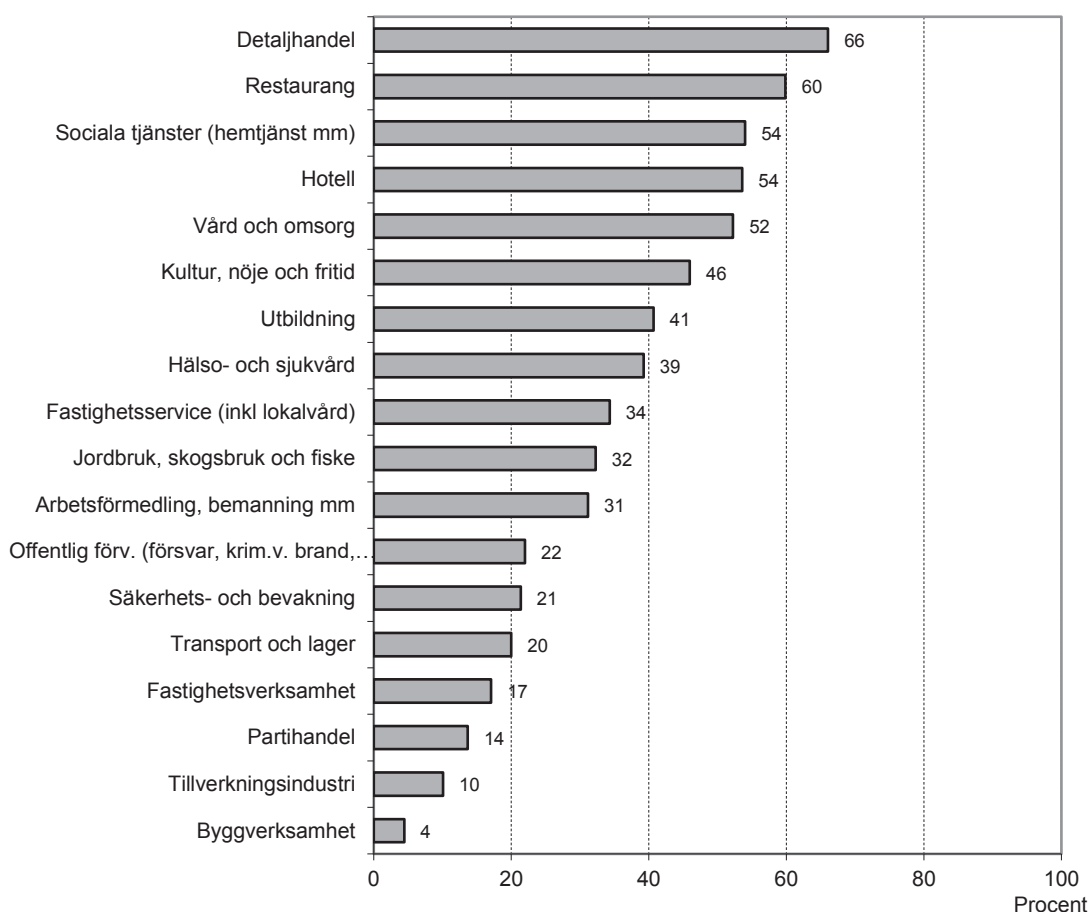
## Sektor

Andelen deltidsanställda varierade stort mellan olika sektorer. Bland arbetare var det framför allt fem sektorer som utmärkte sig genom att över hälften av arbetarna var deltidsanställda. Det var sektorerna Detaljhandel, Restaurang, Sociala tjänster (hemtjänst mm), Hotell samt Vård och omsorg. Av dessa hade sektorn Detaljhandel högst andel deltidsanställda, 66 procent, medan andelen i de andra fyra sektorerna låg mellan 52-60 procent.

Även räknat i antal deltidsanställda arbetare var sektorn Detaljhandel störst med 103 200 deltidsanställda arbetare. Närmast efter kom sektorn Vård och omsorg med 87 100 deltidsanställda arbetare (se diagram 2.6 och tabell 2.3).

Minst andel deltidsanställda arbetare var det i sektorerna Byggverksamhet, Tillverkningsindustri och Partihandel där fyra, tio respektive 14 procent av arbetarna var deltidsanställda.

**Diagram 2.6 Deltidsanställda efter sektor år 2020. Arbetare**



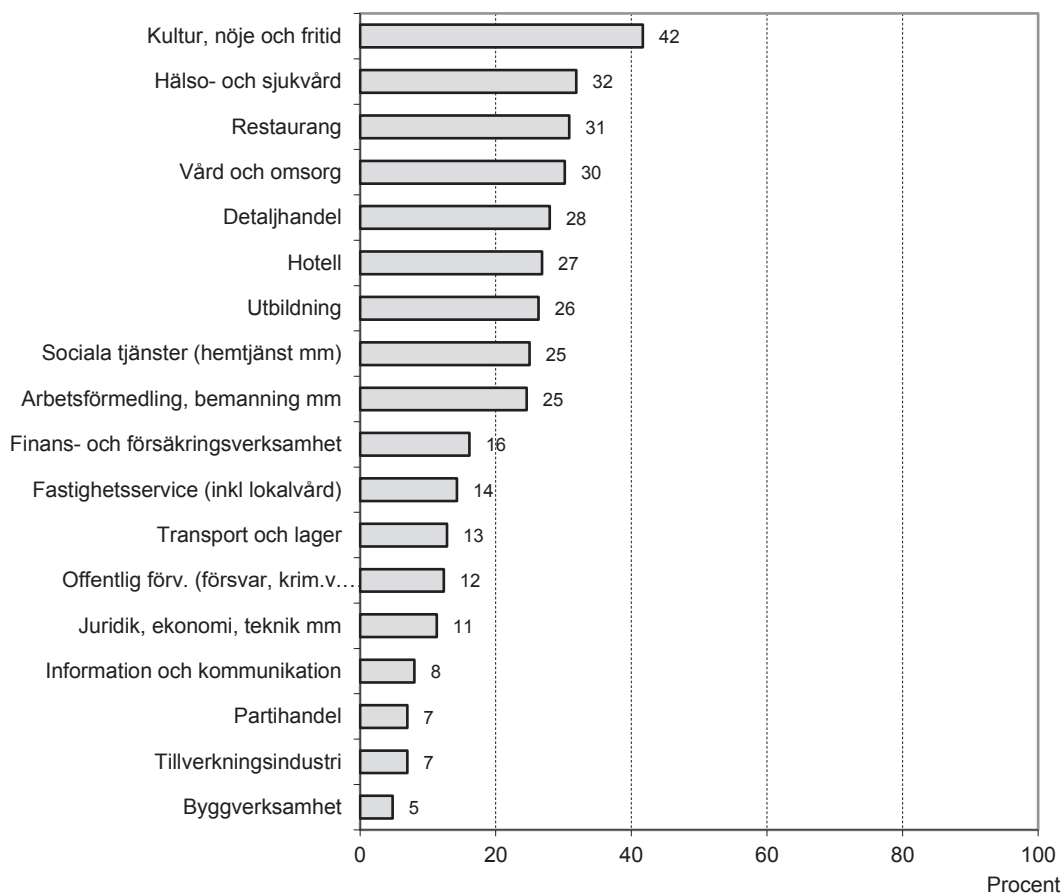
Bland tjänstemän var andelen deltidsanställda högst i sektorn Kultur, nöje och fritid, 42 procent. Närmast efter kom sektorerna Hälso- och sjukvård, Vård och omsorg samt Restaurang med mellan 30-32 procent deltidsanställda tjänstemän (se diagram 2.7).

#### R Kultur, nöje och fritid

Denna sektor omfattar bland annat nöjes- och djurparker, sportanläggningar och golfbanor där det främst är arbetare som är tidsbegränsat anställda. Sektorn omfattar dock även teatrar, konserthus o.likn. där det främst är tjänstemän (skådespelare och artister) som är tidsbegränsat anställda.

Räknat i antal visstidsanställda tjänstemän så var det dock sektorn Utbildning som var störst med 118 900 deltidsanställda tjänstemän. Närmast därefter kom sektorn Hälso- och sjukvård med 85 200 deltidsanställda tjänstemän (se tabell 2.3).

Diagram 2.7 Deltidsanställda efter sektor år 2020. Tjänstemän



**Tabell 2.3 Deltidsanställda efter klass och sektor. År 2020 (kv 1)**

Sektor	Deltidsanställda					
	Arbetare		Tjänstemän		Samtliga	
	Antal	Procent	Antal	Procent	Antal	Procent
A Jordbruk, skogsbruk och fiske	6 000	32	800	10	7 300	26
C Tillverkning	23 100	10	16 300	7	39 400	8
F Byggverksamhet	7 800	4	4 200	5	12 000	5
G Handel	113 100	48	32 100	13	145 200	30
Partihandel	6 300	14	10 500	7	16 800	8
Detaljhandel	103 200	66	20 200	28	123 400	54
H Transport och magasinering	27 900	20	9 400	13	37 300	18
I Hotell- och restaurang	57 000	59	8 100	29	65 000	52
Hotell	10 500	54	4 400	27	15 000	42
Restaurang	46 400	60	3 700	31	50 100	56
J Information och kommunikation	3 200	42	18 000	8	21 300	9
K Finans och försäkring	0	0	16 000	16	16 000	16
L Fastighetsverksamhet	3 600	17	6 900	17	10 500	17
M Juridik, ekonomi, vetenskap och teknik	7 500	34	37 500	11	45 000	13
N Uthyrning, fastighetsservice mm	30 400	30	23 200	23	53 700	26
Arbetsförmedling, bemanning mm	8 600	31	12 200	25	20 800	27
Säkerhet och bevakning	2 200	21	2 000	37	4 200	27
Fastighetsservice (inkl lokalvård)	17 700	34	2 000	14	19 700	30
O Offentlig förvaltning (försvar, krim.vård, brand, polis mm)	6 600	22	39 100	12	45 600	13
P Utbildning	42 300	41	118 900	26	161 500	29
Q Vård och omsorg	174 500	52	114 200	30	288 700	41
Hälsa- och sjukvård	17 700	39	85 200	32	102 900	33
Vård och omsorg	87 100	54	12 000	28	99 000	49
Sociala tjänster (hemtjänst mm)	69 700	54	17 100	25	86 800	44
R Kultur, nöje och fritid	10 800	46	33 900	42	44 600	43
Samtliga	505 200	32	498 300	19	1 025 900	23

.. Uppgift saknas eller för osäker för att redovisa

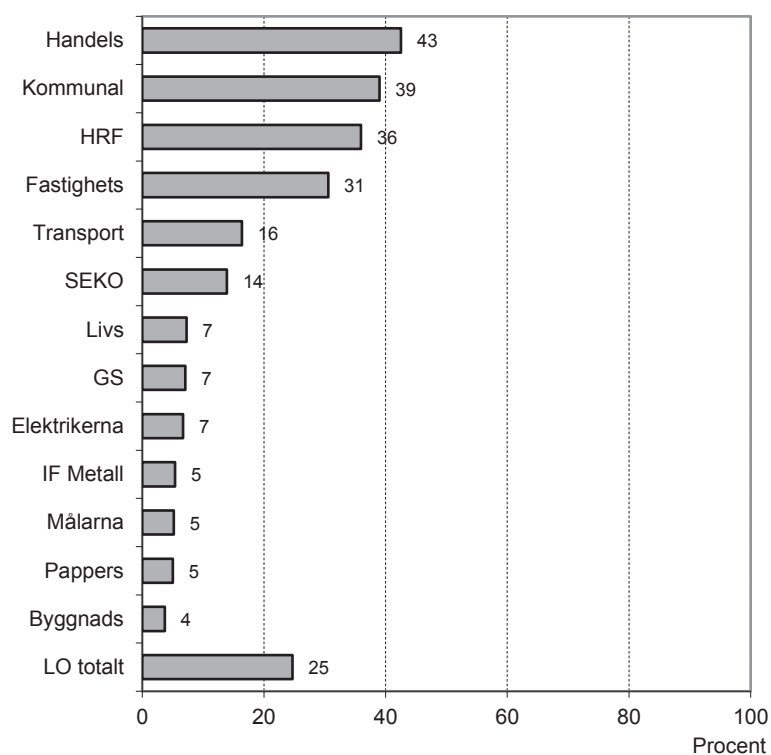
## LO-förbund

Bland de anställda som var medlemmarna i något LO-förbund så var i genomsnitt 25 procent deltidsanställda. Skillnaden var dock stor mellan medlemmarna i de olika förbunden.

Högst andel deltidsanställda medlemmar hade LO-förbunden Handels, Kommunal, Hotell och Restaurangfacket och Fastighets. Av medlemmarna i Handels var 43 procent deltidsanställda, i Kommunal 39 procent, Hotell och Restaurangfacket 36 procent och i Fastighets 31 procent. Därefter var det ett hopp ner till Transport och SEKO med 16 respektive 14 procent deltidsanställda medlemmar.

LO-förbunden inom industri- och byggsektorn hade alla klart lägre andel deltidsanställda medlemmar, mellan fyra och sju procent. (se diagram 2.8).

**Diagram 2.8 Deltidsanställda efter LO-förbund år 2020**



## Facklig tillhörighet

I tidigare avsnitt har framgått att andelen deltidsanställda var lägre bland LO-förbundens medlemmar än bland samtliga arbetare, 25 respektive 32 procent.

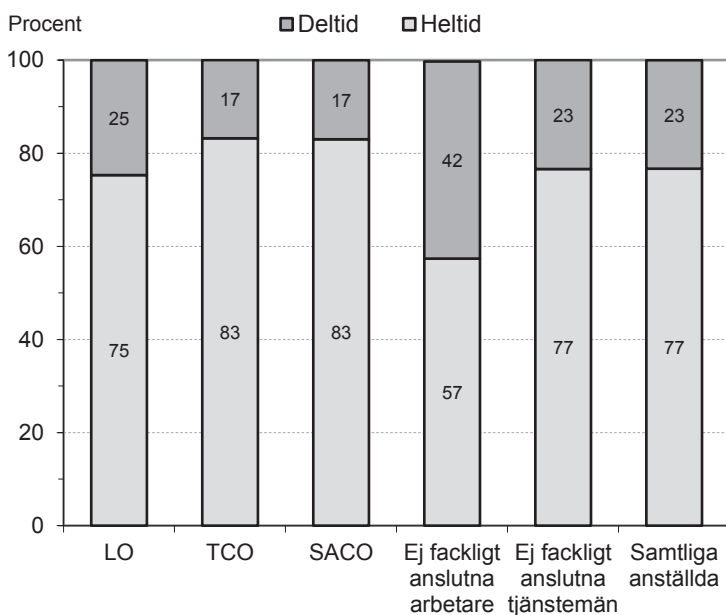
Detta tyder på att deltidsanställning var mer vanligt bland ej fackligt anslutna än bland fackligt anslutna. En jämförelse av andelen deltidsanställda efter facklig tillhörighet och klass visar att just så var fallet.

Bland arbetare som var fackligt anslutna i något LO-förbund var alltså 25 procent deltidsanställda. Bland arbetare som ej var fackligt anslutna var dock hela 42 procent deltidsanställda.

Bland tjänstemän var 17 procent deltidsanställda av de som var fackligt anslutna i något TCO- eller SACO-förbund jämfört med 23 procent av de tjänstemän som ej var fackligt anslutna.

Andelen deltidsanställda var alltså högre bland ej fackligt anslutna bland såväl arbetare som tjänstemän. Skillnaden var dock betydligt större bland arbetare än bland tjänstemän.

Diagram 2.9 Deltidsanställda efter facklig tillhörighet år 2020

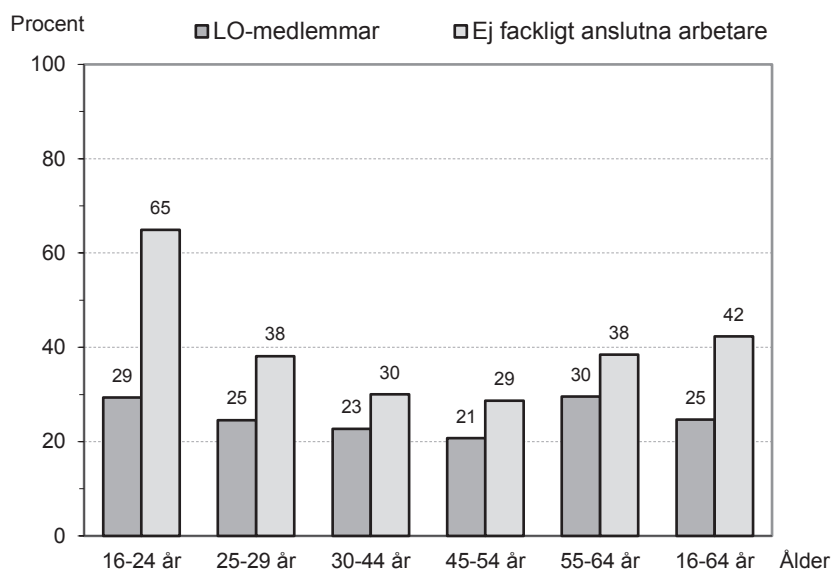




Skillnaden i deltidsanställning och facklig tillhörighet bland arbetare visar sig även variera stort mellan olika åldersgrupper. En fördelning av arbetarna efter facklig tillhörighet och ålder visar att det främst var bland unga vuxna i åldern 16-24 år som andelen deltidsanställda skiljde sig åt mellan de som var med i facket eller inte. Bland ej fackligt anslutna arbetare i åldern 16-24 år var 65 procent deltidsanställda jämfört med 29 procent av LO-förbundens medlemmar i samma ålder.

Även i övriga åldersgrupper var andelen deltidsanställda högre bland ej fackligt anslutna arbetare än bland LO-förbundens medlemmar men skillnaden var mindre än bland 16-24-åringarna (se diagram 2.10).

**Diagram 2.10 Deltidsanställda efter facklig tillhörighet och ålder år 2020**



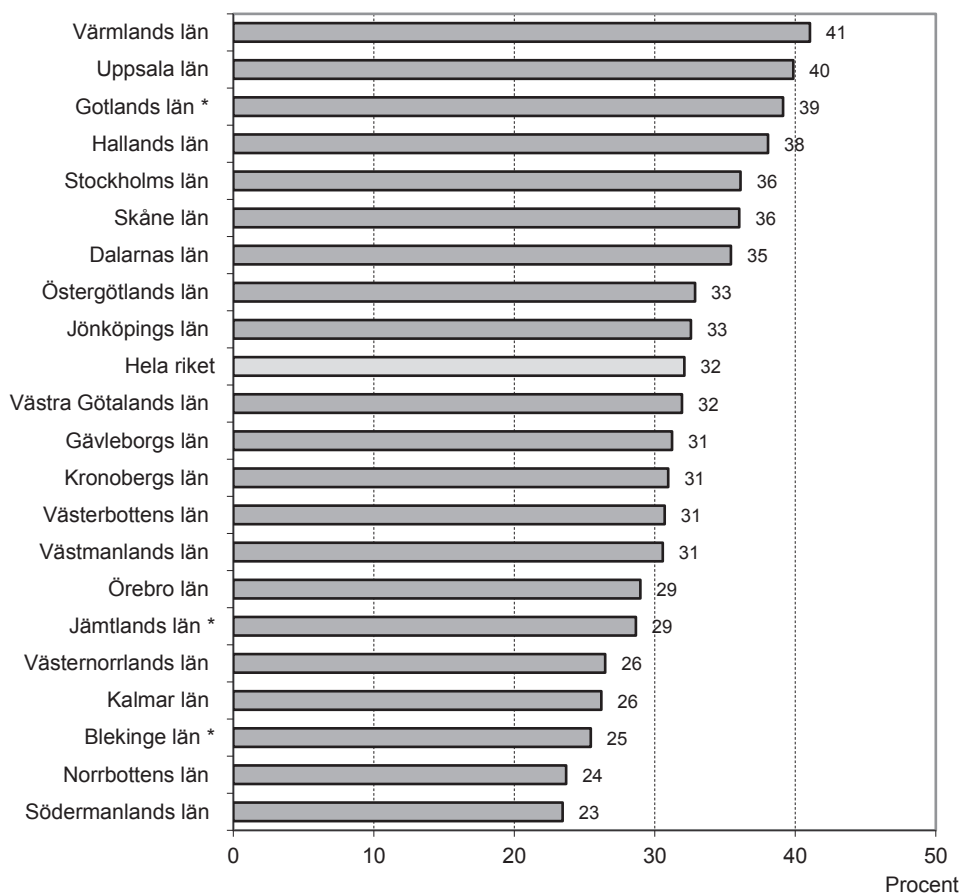
## Län

Andelen deltidsanställda varierade ganska mycket mellan olika län. Bland arbetare var andelen deltidsanställda högst i Värmlands län där 41 procent av arbetarna var deltidsanställda. Närmast därefter kom Uppsala län, 40 procent, Gotlands län, 39 procent, och Hallands län där 38 procent av arbetarna var deltidsanställda år 2020.

Lägst andel deltidsanställda arbetare var det i Södermanlands län där 23 procent av arbetarna var deltidsanställda. Närmast över kom Norrbottens län med 24 procent och Blekinge län med 25 procent deltidsanställda arbetare (se diagram 2.11 och tabell 2.5).

Skillnaden mellan länen vad gäller andel deltidsanställd arbetare förklaras troligen till stor del av strukturella skillnader mellan länen vad gäller näringsliv och arbetsmarknad. Län med relativt stor andel gruv- och tillverkningsindustri har troligen en lägre andel deltidsanställda än län med relativt stor offentlig sektor och/eller tjänstesektor. Det bör dock noteras att den statistiska osäkerheten här är relativt stor, inte minst för de mindre länen.

**Diagram 2.11 Deltidsanställda efter region år 2020. Arbetare**



\* Osäker skattning på grund av litet antal i urval.

Bland tjänstemän så var andel deltidsanställda högst i Kalmar län, Södermanlands län, och Kronobergs län där mellan 24 och 25 procent av tjänstemännen var deltidsanställda.

Lägst andel deltidsanställda tjänstemän var det i Stockholms län där 14 procent av tjänstemännen var deltidsanställda. Närmast högre kom Gotlands län och Norrbottens län med 15 procent deltidsanställda tjänstemän (se tabell 2.5).

**Tabell 2.5 Deltidsanställda efter klass och län. År 2020 (kv 1)**

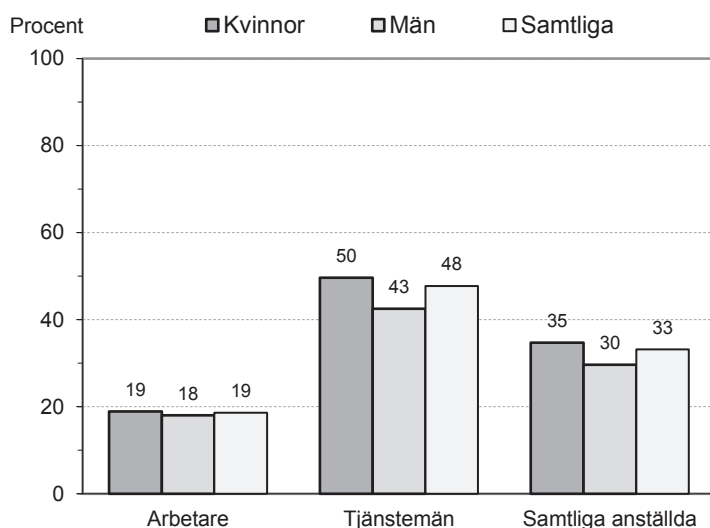
Län	Deltidsanställda					
	Arbetare		Tjänstemän		Samtliga	
	Antal	Procent	Antal	Procent	Antal	Procent
01 - Stockholms län	108 100	36	110 600	14	218 700	20
03 - Uppsala län	23 000	40	20 300	19	43 900	27
04 - Södermanlands län	10 900	23	16 300	24	27 200	24
05 - Östergötlands län	23 100	33	23 200	18	46 300	23
06 - Jönköpings län	24 100	33	17 400	20	41 800	26
07 - Kronobergs län	10 400	31	11 500	24	21 800	27
08 - Kalmar län	12 000	26	13 600	25	25 500	26
09 - Gotlands län	2 700	39	2 100	15	4 800	23
10 - Blekinge län	5 800	25	6 800	17	12 600	20
12 - Skåne län	68 800	36	75 900	21	144 700	26
13 - Hallands län	19 600	38	21 200	23	40 800	28
14 - Västra Götalands län	88 900	32	79 100	17	168 500	22
17 - Värmlands län	19 700	41	10 300	16	30 100	26
18 - Örebro län	14 200	29	16 000	21	30 200	24
19 - Västmanlands län	15 100	31	10 000	16	25 100	23
20 - Dalarnas län	19 200	35	12 900	23	32 300	29
21 - Gävleborgs län	16 800	31	12 400	21	29 200	26
22 - Västernorrlands län	10 300	26	12 000	19	22 400	22
23 - Jämtlands län	5 500	29	7 000	23	12 500	25
24 - Västerbottens län	15 600	31	11 200	18	26 800	23
25 - Norrbottens län	11 800	24	8 900	15	20 700	19
Samtliga	505 200	32	498 300	19	1 025 900	23

## Heltid i botten

Av samtliga deltidsanställda hade var tredje, 33 procent, en heltidsanställning i botten. Det vill säga att de på eget initiativ hade minskat sin arbetstid men kunde öka den igen om de ville (se faktaruta). Att ha en heltid i botten var dock mer vanligt bland tjänstemän än bland arbetare. Av samtliga deltidsanställda tjänstemän hade 48 procent en heltid i botten jämfört med 19 procent av de deltidsanställda arbetarna (se diagram 2.12 och tabell 2.6).

Heltidsanställning i botten var vanligare bland kvinnor än bland män. Det gällde dock främst bland tjänstemän där 50 procent av kvinnorna och 43 procent av männen hade heltid i botten. Bland arbetare var skillnaden marginell, 19 respektive 18 procent.

**Diagram 2.12 Heltid i botten år 2020**  
Procent av samtliga deltidsanställda



**Heltid i botten**  
Med heltid i botten avses här främst frivilligt förkortad arbetstid för vård av barn enligt föräldraledighetslagen. Där ges anställda rätt att ta föräldraledighet i form av förkortning av normal arbetstid med upp till en fjärdedel tills barnet fyllt åtta år.

**Tabell 2.6 Deltidsanställda med heltid i botten efter klass och kön år 2020 (kv 1)**

	Antal			Samtliga deltid	Procent			Samtliga deltid
	Heltid i botten Ja	Heltid i botten Nej	Uppgift saknas		Heltid i botten Ja	Heltid i botten Nej	Uppgift saknas	
Arbetare	94 100	342 100	69 000	505 200	19	68	14	100
Män	29 300	102 100	30 800	162 400	18	63	19	100
Kvinnor	64 800	239 800	38 200	342 800	19	70	11	100
Tjänstemän	237 800	231 000	29 500	498 300	48	46	6	100
Män	58 500	65 700	13 300	137 600	43	48	10	100
Kvinnor	179 200	165 300	16 200	360 700	50	46	4	100
Samtliga	340 600	583 600	101 600	1 025 900	33	57	10	100
Män	91 600	171 500	45 500	308 600	30	56	15	100
Kvinnor	249 100	412 100	56 100	717 300	35	57	8	100

## Hel- och deltid år 2006-2020

Andelen deltidsanställda har minskat år 2006-2020. Det gäller dock främst för tjänstemän och kvinnor vilket medfört att klasskillnaden ökat medan könsskillnaden minskat.

Bland samtliga anställda har andelen deltidsanställda minskat från 27 till 23 procent år 2006-2020. Det vill säga en minskning med fyra procentenheter som har skett i låg men relativt jämn takt över hela mätperioden (se diagram 2.13).

Det är dock främst bland tjänstemän som andelen deltidsanställda har minskat, från 23 till 19 procent, medan andelen deltidsanställda arbetare endast minskat marginellt, från 33 till 32 procent, år 2006-2020. Skillnaden i andel deltidsanställda har därmed ökat mellan arbetare och tjänstemän från 10 till 13 procentenheter de senaste 14 åren.

För kvinnor och män har andelen deltidsanställda utvecklats i olika riktning år 2006-2020. Bland kvinnor har andelen deltidsanställda minskat påtagligt medan den har ökat bland män. Andelen deltidsanställda har därmed jämnats ut mellan könen – både bland arbetare och tjänstemän.

Bland samtliga anställda har andelen deltidsanställda kvinnor minskat från 42 till 33 procent år 2006-2020, en minskning med nio procentenheter. Bland män har andelen deltidsanställda däremot ökat från 12 till 14 procent år 2006-2020. Skillnaden i andel deltidsanställda kvinnor och män har därmed minskat från 30 till 19 procentenheter de senaste 15 åren (se diagram 2.14).

Utjämnningen mellan könen har skett i ungefär samma utsträckning bland såväl arbetare som tjänstemän. Bland arbetare har andelen deltidsanställda kvinnor minskat från 56 till 50 procent medan andelen deltidsanställda män ökat från 14 till 18 procent år 2006-2020. Skillnaden i andel deltidsanställda kvinnor och män har därmed minskat från 42 till 32 procentenheter bland arbetare år 2006-2020 (se diagram 2.15)

Bland tjänstemän har andelen deltidsanställda kvinnor minskat från 32 till 25 procent medan andelen deltidsanställda män ökat från 10 till 11 procent år 2006-2020. Skillnaden i andel deltidsanställda kvinnor och män har därmed minskat från 22 till 14 procentenheter bland tjänstemän år 2006-2020 (se diagram 2.16).

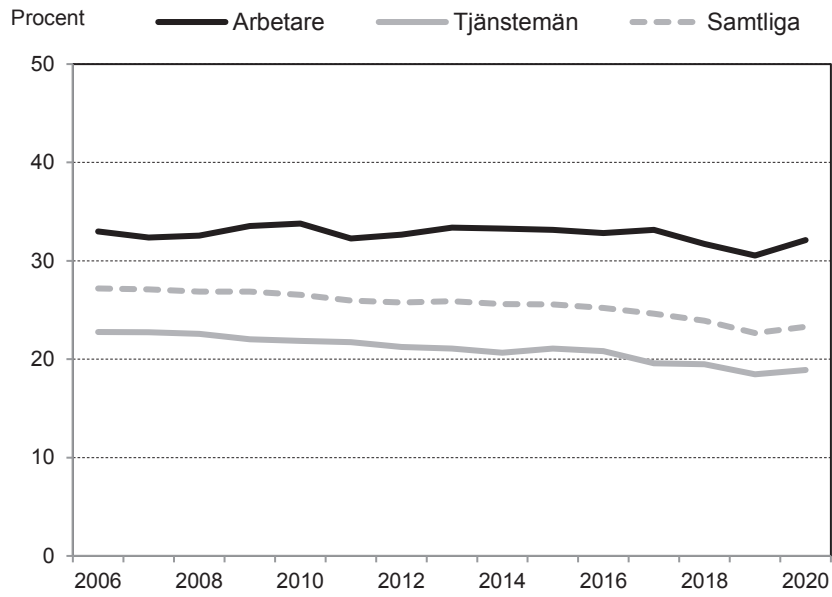
### Hel- och deltid år 2006-2020

Nuvarande frågor om hel- och deltid infördes i AKU år 2006 vilket därmed avgränsar mätperioden för hel- och deltid enligt den "nya" definitionen där intervjupersonen själv får uppge typ av anställningen.

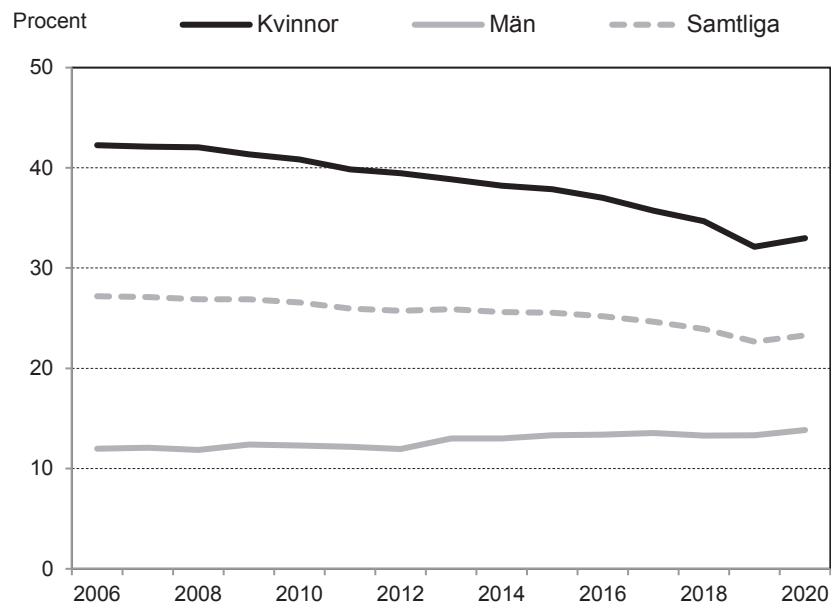
Före år 2006 definierades hel- och deltid utifrån vanligen arbetad tid enligt följande:  
Deltid = 1-34 timmar i vanligen arbetad tid per vecka  
Heltid = Minst 35 timmar i vanligen arbetad tid per vecka

Hel- och deltid enligt den gamla definitionen redovisas i föreliggande rapporten för åren 1990-2020. Den nya och gamla definitionen ger i stora drag samma bild av utvecklingen men det skiljer ändå en del så därför redovisas de i olika kapitel i denna rapport. Tidsserien enligt den nya definitionen redovisas i kapitel 2 och den längre tidsserien enligt den gamla definitionen i kapitel 4.

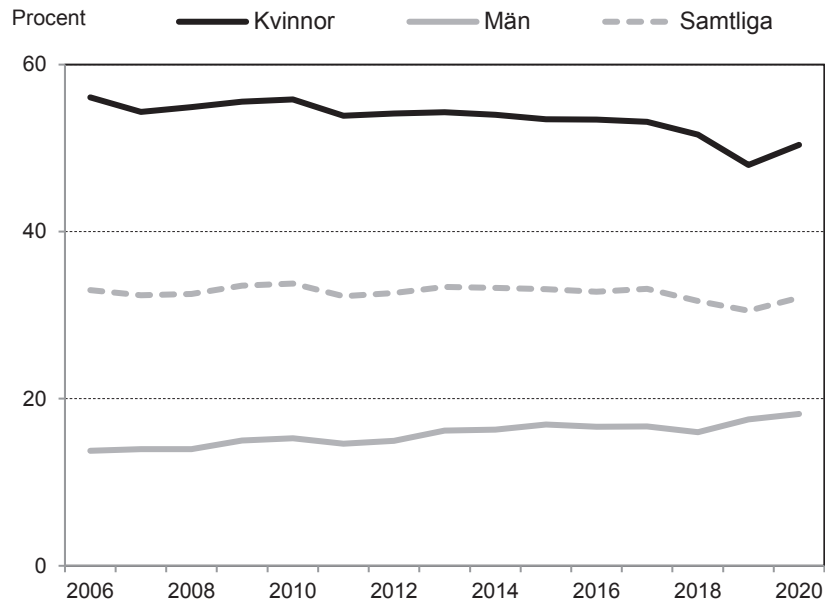
**Diagram 2.13 Deltidsanställda efter klass år 2006-2020. Procent**



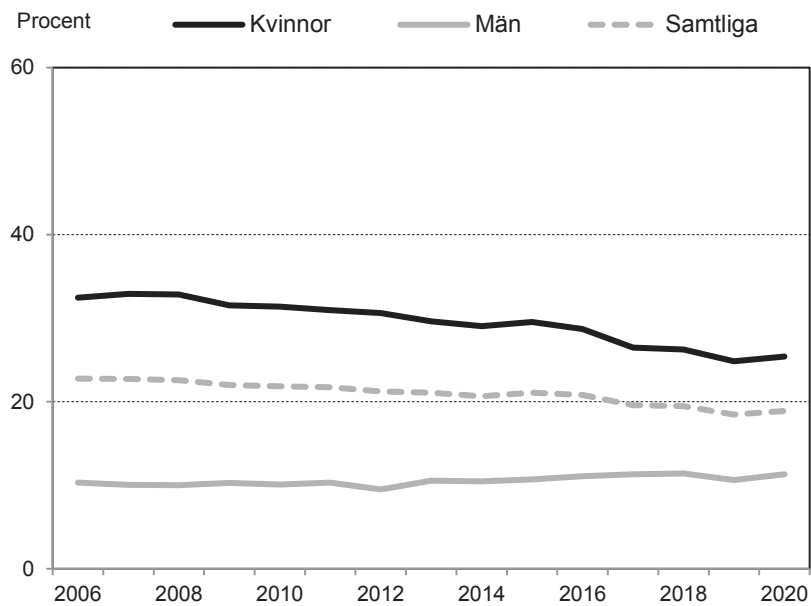
**Diagram 2.14 Deltidsanställda efter kön år 2006-2020. Procent**  
Samtliga anställda



**Diagram 2.15 Deltidsanställda arbetare efter kön år 2006-2020. Procent Arbetare**



**Diagram 2.16 Deltidsanställda tjänstemän efter kön år 2006-2020. Procent Tjänstemän**



# 3

## Hur många procent var deltiderna på

De flesta deltidsanställda hade en deltid som motsvarande minst 50 procent av heltid. Av samtliga deltidsanställda uppgav 64 procent att deras deltid var på mellan 50-99 procent av heltid medan nio procent uppgav att deras deltid var på 1-49 procent. Bortfallet var dock stort på frågan och hela 27 procent redovisas i statistiken som ”uppgift saknas” (se diagram 3.1 och tabell 3.1).

Skillnaden var dock stor mellan arbetare och tjänstemän. Det gällde främst de med deltid på 50-99 procent av heltid samt ”uppgift saknas”. Bland arbetare uppgav 57 procent att deras deltid var på 50-99 procent av heltid, åtta procent 1-49 procent medan hela 33 procent redovisades som ”uppgift saknas”.

Bland tjänstemän var motsvarande siffror 72 procent med 50-99 procent av heltid, 10 procent med 1-49 procent och 18 procent ”uppgift saknas” (se diagram 3.2 och tabell 3.1).

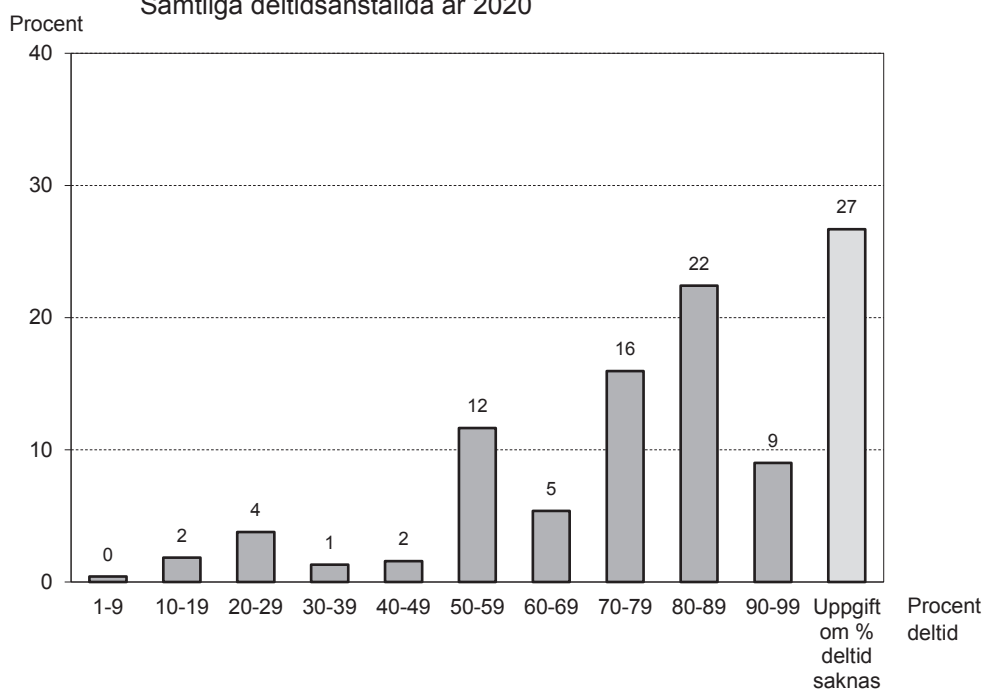
Andelen deltidsanställda som hade korta deltid, 1-49 procent, var alltså nästan lika stor bland arbetare och tjänstemän, åtta respektive tio procent, medan andelen med deltid på 50-99 procent av heltid var mindre bland arbetare än bland tjänstemän, 57 respektive 72 procent. Andelen ”uppgift saknas” var däremot större bland arbetare än bland tjänstemän, 33 respektive 18 procent.

Andelen svar som redovisas som ”uppgift saknas” i AKU var betydligt högre för denna fråga än vad som vanligen gäller i AKU. Vanligen brukar ”uppgift saknas” (partiellt bortfall) endast summera till någon enstaka procent per fråga. En förklaring till att ”uppgift saknas” var så pass mycket större för frågan om procent deltid var troligen att även de som svarat ”vet ej” ingår i redovisningsgruppen ”uppgift saknas”.

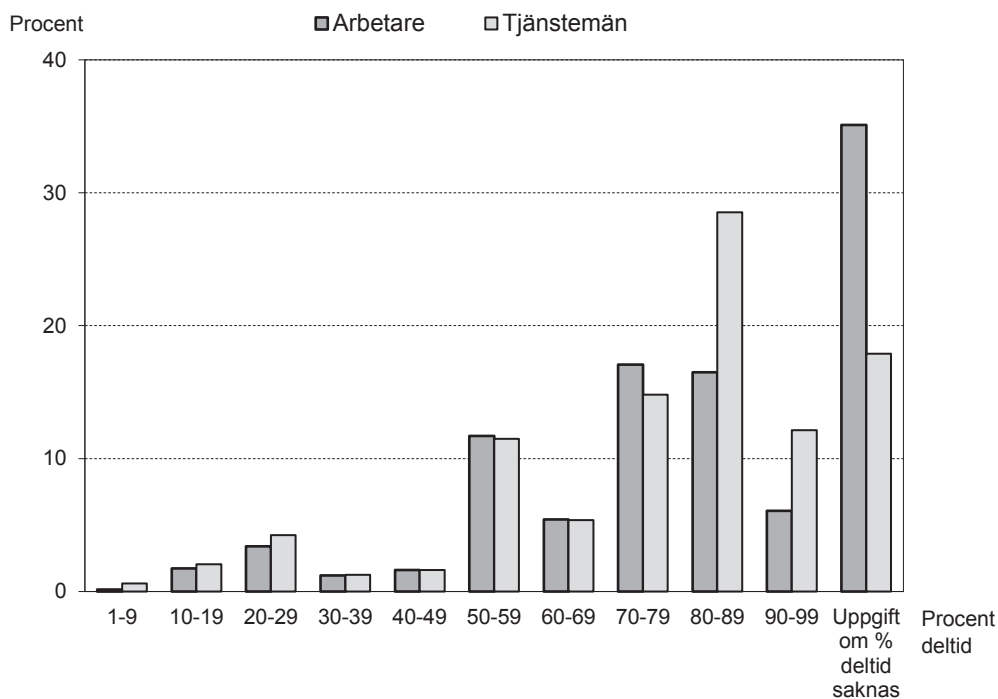
Att svara ”vet ej” på frågan om procent deltid kan dock vara ett helt sanningsenligt svar i detta sammanhang. Åtminstone för de som hade så pass osäkra anställningsvillkor att de kanske inte visste när, var eller hur de förväntades arbeta kommande dagar. Så är ofta villkoren för de som har tidsbegränsade anställningar vid behov eller per timme. Tidsbegränsade anställningar var dessutom mer vanligt bland arbetare än bland tjänstemän (21 respektive 11 procent enligt LO-rapporten Anställningsformer år 2020, LO 2021) vilket kan förklara varför andelen ”uppgift saknas” var nästan dubbelt så hög för arbetare än för tjänstemän.



**Diagram 3.1 Hur många procent är din deltid på?**  
 Samtliga deltidanställda år 2020



**Diagram 3.2 Hur många procent är din deltid på?**  
 Deltidsanställda arbetare och tjänstemän år 2020



Män arbetade kortare deltid än kvinnor. Bland samtliga deltidsanställda arbetade 12 procent av männen 1-49 procents deltid och 54 procent 50-99 procents deltid jämfört med åtta respektive 69 procent för kvinnor. Skillnaden var ungefär lika stor bland såväl arbetare som tjänstemän.

Andelen ”uppgift saknas” var dock högre bland män än bland kvinnor, 34 procent för män och 24 procent för kvinnor, bland samtliga deltidsanställda. Skillnaden var ungefär lika stor bland både arbetare och tjänstemän. Det vill säga att andelen ”uppgift saknas” var cirka tio procentenheter högre bland män än bland kvinnor (se tabell 3.1).

**Tabell 3.1 Deltidsanställda efter procent deltid, klass och kön år 2020 (kv 1)**

	Antal	Procent av antal deltid							Uppgift saknas	Samtliga
		Deltid	Hur många procent är din deltid på?							
		1-49	50-59	60-69	70-79	80-89	90-99			
Arbetare	505 200	8	12	5	17	16	6	35	100	
Män	162 400	10	14	7	14	9	4	42	100	
Kvinnor	342 800	7	11	5	19	20	7	32	100	
Tjänstemän	498 300	10	11	5	15	29	12	18	100	
Män	137 600	14	11	6	13	23	10	24	100	
Kvinnor	360 700	8	12	5	16	31	13	16	100	
Samtliga	1 025 900	9	12	5	16	22	9	27	100	
Män	308 600	12	13	6	13	15	6	34	100	
Kvinnor	717 300	8	11	5	17	25	10	24	100	

## Procent deltid år 2006-2020

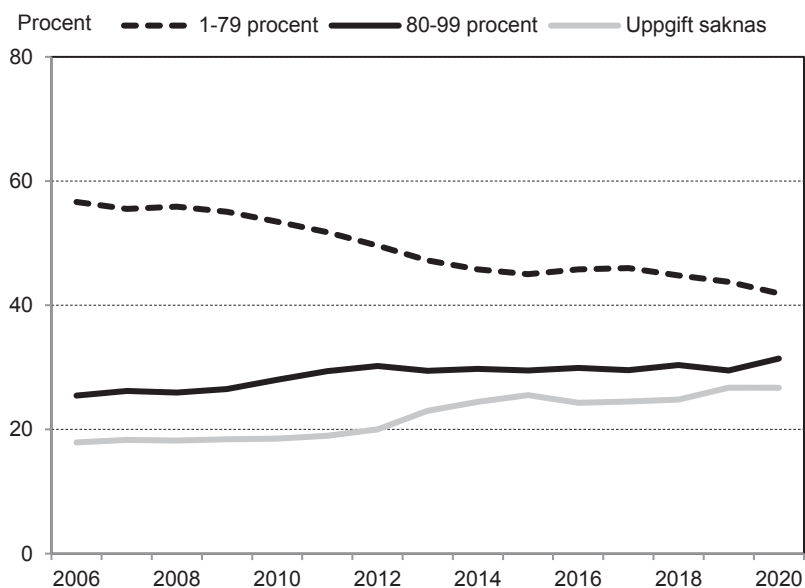
De senaste femton åren, år 2006-2020, har deltiderna i genomsnitt blivit längre och en allt större andel av de deltidsanställda arbetar högre procent deltid. Det gällde dock främst tjänstemän men till viss del även arbetare. För arbetare har dock andel ”uppgift saknas” på frågan om procent deltid ökat vilket kan vara ett tecken på att allt fler arbetare har osäkra arbetstider.

I följande avsnitt redovisas procent deltid i två redovisningsgrupper, 1-79 procent och 80-99 procent. Detta för att ge en så klar bild som möjligt av utvecklingen över tid.

Bland samtliga deltidsanställda har andelen med 1-79 procent deltid minskat med 15 procentenheter, från 57 till 42 procent, medan andelen med 80-99 procent deltid har ökat med sex procentenheter, från 25 till 31 procent år 2006-2020. Andelen ”uppgift saknas” har dock ökat ännu mer, från 18 till 27 procent, det vill säga med nio procentenheter (se diagram 3.5).

Att andelen med 80-99 procents deltid ökat med sex procentenheter kan tolkas positivt i den meningen att fler får längre arbetstider och därmed högre inkomster. Denna ökning motsvarar dock mindre än hälften av de 15 procentenheter som andelen med 1-79 procents deltid har minskat. Större delen motsvaras istället av de nio procentenheter som andelen ”uppgift saknas” ökat med. Detta kan mycket väl vara ett resultat av att allt fler deltidsanställda fått alltmer osäkra villkor gällande sin arbetstid. Allt fler vet helt enkelt inte från en vecka till en annan hur många timmar de kan få arbeta.

**Diagram 3.5 Hur många procent är din deltid på? År 2006-2020**  
Samtliga anställda



Bland deltidsanställda arbetare har andelen med 1-79 procent deltid minskat med 15 procentenheter, från 57 till 42 procent år 2006-2020. Andelen deltidsanställda arbetare med 80-99 procent deltid har dock bara ökat med två procentenheter, från 21 till 23 procent. Istället har andelen deltidsanställda arbetare med ”uppgift saknas” om procent deltid ökat med 13 procentenheter, från 22 till 35 procent.

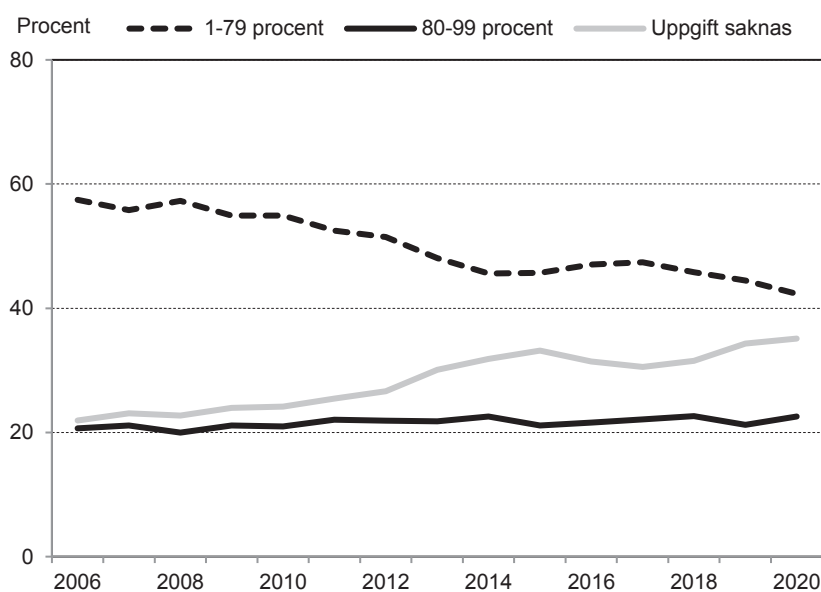
Som nämnts ovan så var denna stora ökning av ”uppgift saknas”, som svar på procent deltid, troligen ett resultat av att allt större del av arbetarna fått mer osäkra anställningar där de helt enkelt inte vet när eller om de ska arbeta från en dag till en annan (se diagram 3.6).

Även bland deltidsanställda tjänstemän har andelen med 1-79 procent deltid minskat med 15 procentenheter, från 56 till 41 procent. Större delen av denna minskning motsvaras av att andelen med 80-99 procent deltid ökat med nio procentenheter, från 32 till 41 procent. Andelen ”uppgift saknas” har dock ökat även bland tjänstemän, med sju procentenheter från 11 till 18 procent år 2006-2020 (se diagram 3.7).

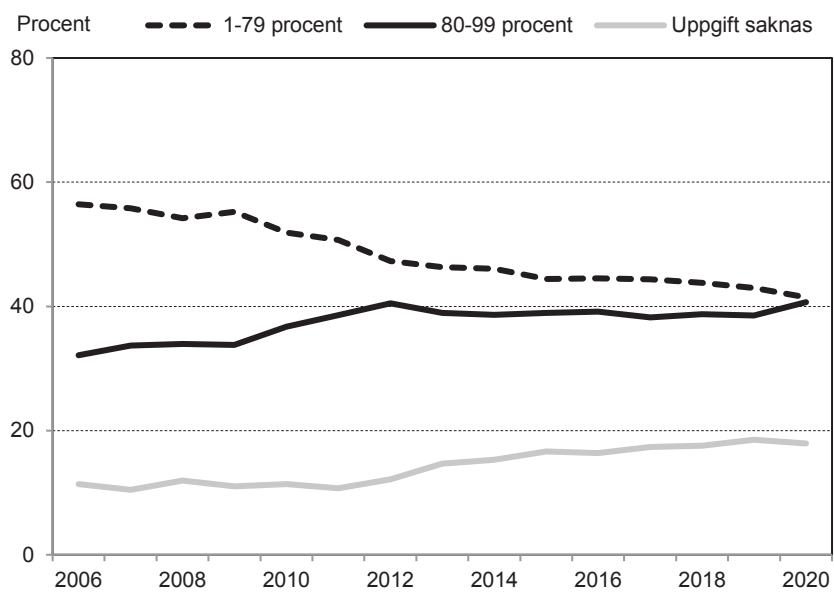
Andelen deltidsanställda med 1-79 procent deltid har alltså minskat med 15 procentenheter bland både arbetare och tjänstemän år 2006-2020. De deltidsanställda tycks alltså ha ökat sina arbetstider de senaste femton åren.

Andelen deltidsanställda med 80-99 procent deltid har dock ökat främst bland tjänstemän medan det bland arbetare istället är ”uppgift saknas” som ökat. Det kan tolkas som att arbetstiderna har ökat för tjänstemän medan det för arbetare istället är osäkerheten om arbetstiderna som ökat.

**Diagram 3.6 Hur många procent är din deltid på? År 2006-2020**  
Arbetare



**Diagram 3.7 Hur många procent är din deltid på? År 2006-2020**  
Tjänstemän



# 4

## Vanligen arbetad tid

Ytterligare ett mått som visar hur arbetstiden skiljer sig mellan anställda efter klass och kön är vanligen arbetad tid, här i form av timmar per vecka.

Vanligen arbetad tid för samtliga anställda var i genomsnitt 36,0 timmar per vecka år 2020. Vanligen arbetad tid var dock lägre bland arbetare än bland tjänstemän, 33,9 respektive 37,1 timmar per vecka. Arbetare hade alltså i genomsnitt 3,2 timmar per vecka kortare arbetstid än tjänstemän (se diagram 4.1 och tabell 4.1).

Även mellan kvinnor och män var skillnaden i vanligen arbetad tid tydlig. För samtliga kvinnor var den vanligen arbetade tiden 34,9 timmar per vecka och för män 37,0 timmar per vecka. Det vill säga 2,1 timmar per vecka mindre för kvinnor än för män.

Skillnaden mellan kvinnor och män var dock betydligt större bland arbetare än bland tjänstemän. Bland arbetare var den vanligen arbetade tiden hela 5,3 timmar per vecka mindre för kvinnor än för män. Bland tjänstemän var den vanligen arbetade tiden 1,2 timmar per vecka mindre för kvinnor än för män.

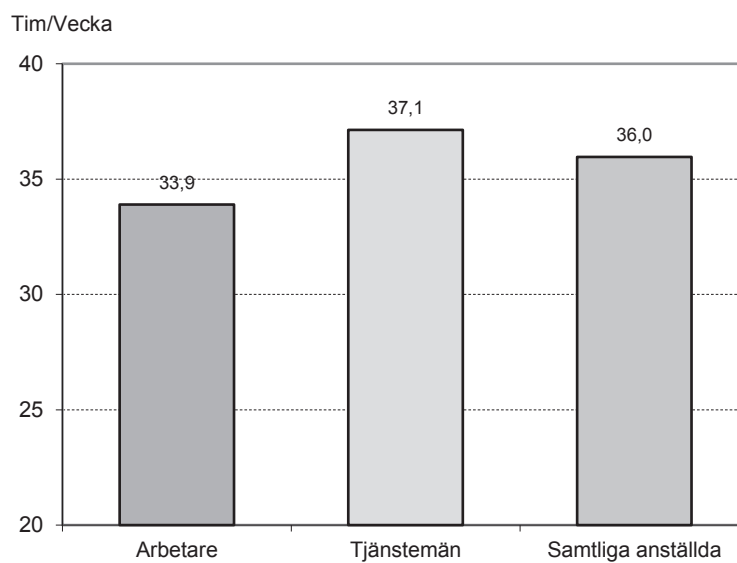
Jämförs vanligen arbetad tid efter både klass och kön så hade manliga tjänstemän den högsta vanligen arbetade tiden, 37,8 timmar per vecka, medan kvinnliga arbetare hade den lägsta, 30,7 timmar per vecka. En skillnad på 7,1 timmar per vecka - nästan en hel arbetsdag per vecka.

Manliga arbetare och kvinnliga tjänstemän hade dock nästan lika lång vanligen arbetade tid, 36,0 respektive 36,5 timmar per vecka (se diagram 4.2 och tabell 4.1).

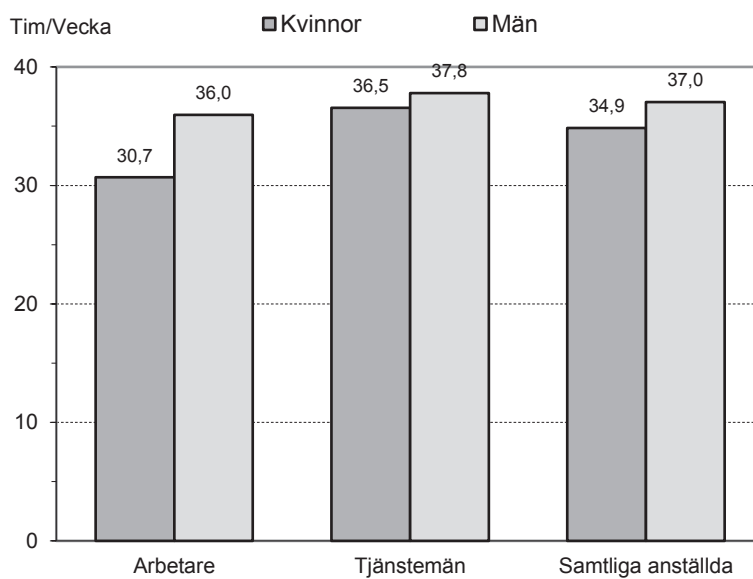
**Tabell 4.1 Vanligen arbetad tid år 2020 (kv 1)**  
Timmar per vecka

	Samtliga	Män	Kvinnor
Arbetare	33,9	36,0	30,7
Tjänstemän	37,1	37,8	36,5
Samtliga	36,0	37,0	34,9

**Diagram 4.1 Vanligen arbetad tid efter klass år 2020**  
Antal timmar/vecka



**Diagram 4.2 Vanligen arbetad tid efter klass och kön år 2020**  
Antal timmar/vecka



En gruppering av antalet vanligen arbetade timmar per vecka i sju grupper visar att 78 procent av samtliga anställda vanligen arbetade 35 timmar eller mer per vecka medan resterande 22 procent vanligen arbetade 1-34 timmar per vecka. En uppdelning efter klass och kön visar dock på stora skillnaden.

Bland arbetare hade 68 procent 35 timmar eller mer i vanligen arbetad tid per vecka och 32 procent 1-34 timmar per vecka. Bland tjänstemän hade 86 procent 35 timmar eller mer i vanligen arbetad tid per vecka och 14 procent 1-34 timmar per vecka. Andel arbetarna som vanligen arbetade 35 timmar eller mer per vecka var alltså 18 procentenheter lägre än för tjänstemän (se diagram 4.3 och tabell 4.2).

Även mellan kvinnor och män var skillnaden stor då 70 procent av samtliga anställda kvinnor vanligen arbetade 35 timmar eller mer i veckan jämfört med 86 procent av samtliga anställda män. Det vill säga 16 procentenheter högre andel för män än för kvinnor.

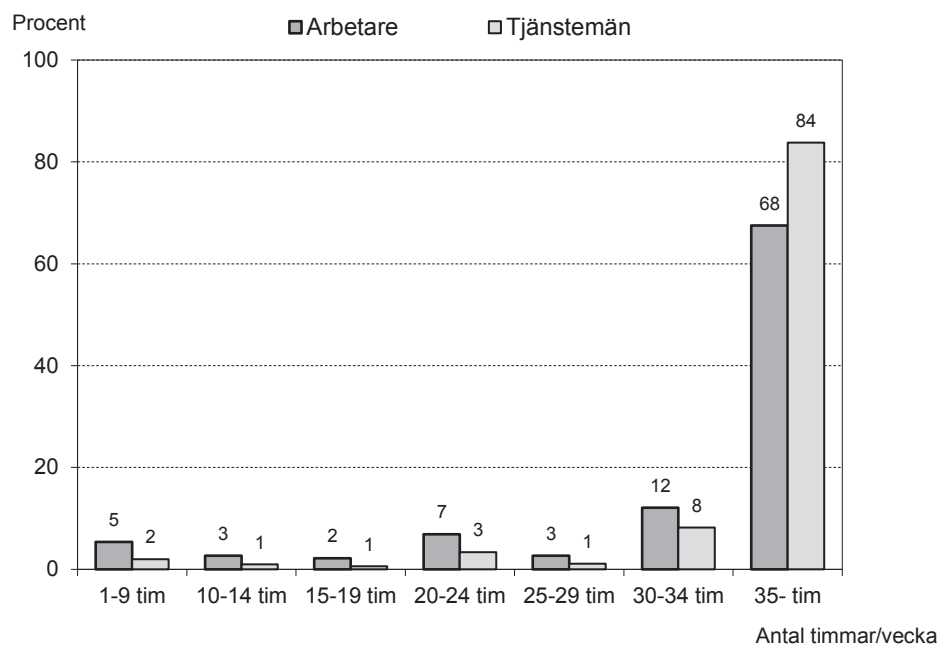
Skillnaden mellan kvinnor och män var dock betydligt större bland arbetare än bland tjänstemän. Bland arbetare hade 50 procent av kvinnorna och 80 procent av männen en vanligen arbetad tid på 35 timmar eller mer i veckan. En skillnad på hela 30 procentenheter till männens favör. Bland tjänstemän var skillnaden 11 procentenheter (se tabell 4.2).

**Tabell 4.2 Vanligen arbetade timmar per vecka år 2020**

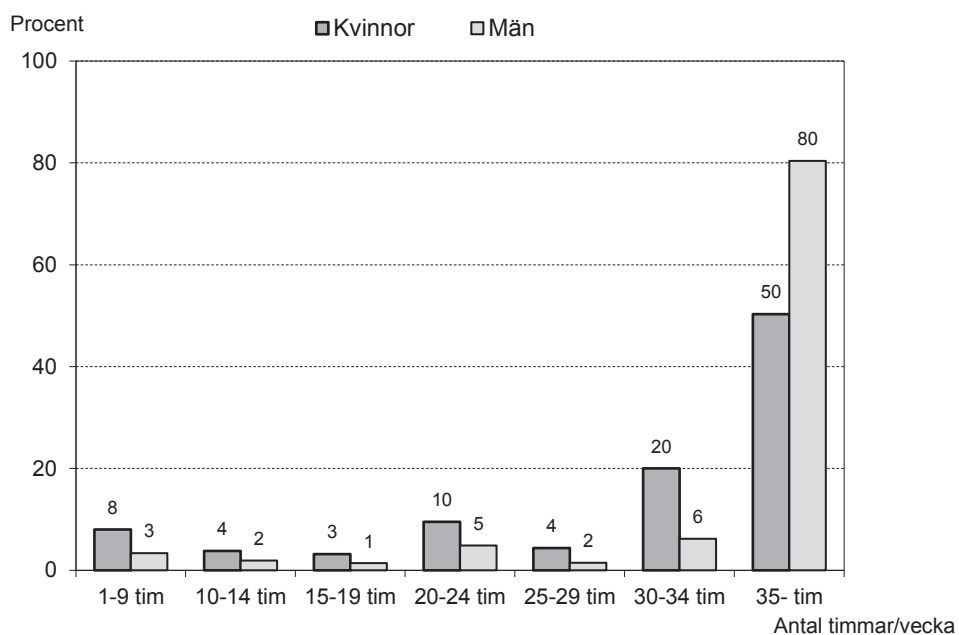
	Arbetare			Tjänstemän			Samtliga		
	Män	Kvinnor	Samtliga	Män	Kvinnor	Samtliga	Män	Kvinnor	Samtliga
1-9 tim	3	8	5	2	2	2	2	4	3
10-14 tim	2	4	3	1	1	1	1	2	2
15-19 tim	1	3	2	1	1	1	1	2	1
20-24 tim	5	10	7	2	4	3	3	6	5
25-29 tim	2	4	3	1	1	1	1	2	2
30-34 tim	6	20	12	5	12	5	5	14	10
35- tim	80	50	68	90	79	86	86	70	78
Samtliga	100	100	100	100	100	100	100	100	100



**Diagram 4.3 Vanligen arbetad tid efter klass år 2020**



**Diagram 4.4 Vanligen arbetad tid efter kön år 2020**  
Arbetare



## Hel- och deltid enligt vanligen arbetad tid år 1990-2020

Vanligen arbetad tid kan även användas till att dela upp arbetstiden på hel- och deltidsarbete och just denna uppdelning användes fram till år 2005 då nya frågor gällande arbetstid infördes i AKU (se faktaruta). Den ”gamla” uppdelningen av hel- och deltidsarbete utifrån vanligen arbetad tid ger dock en 31 år lång tidsserie för hur hel- och deltidsarbete utvecklats och den visar att skillnaden mellan arbetare och tjänstemän ökat medan skillnaden mellan kvinnor och män minskat.

Bland samtliga anställda har andelen deltidsarbetande legat relativt stabilt runt 25 procent hela perioden år 1990-2020. Under en ganska lång period, år 1996-2008, låg dock andelen deltidsarbetande stadigt någon procentenhet under 25 procent för att därefter år 2009-2016, i spåren av finanskrisen, ligga någon procentenhet över 25 procent. Därefter har andelen deltidsarbetande återigen legat strax under 25 procent år 2017-2020 (se diagram 4.5).

### Hel- och deltid enligt vanligen arbetad tid

I detta avsnitt definieras hel- och deltid utifrån vanligen arbetad tid enligt följande:

Deltid = 1-34 tim i vanligen arbetad per vecka

Heltid = 35- tim i vanligen arbetad tid per vecka

Detta är den definition av hel- och deltid som användes i AKU fram till år 2005 då nya frågor om arbetstider infördes där intervjupersonen själv får uppge typ av anställningen.

Den gamla definitionen finns tillgänglig ända från år 1990 och ger därmed en 26 år lång tidsserie för åren 1990-2015 år. Den gamla definitionen används här för samtliga år så att statistiken blir jämförbar hela mätperioden.

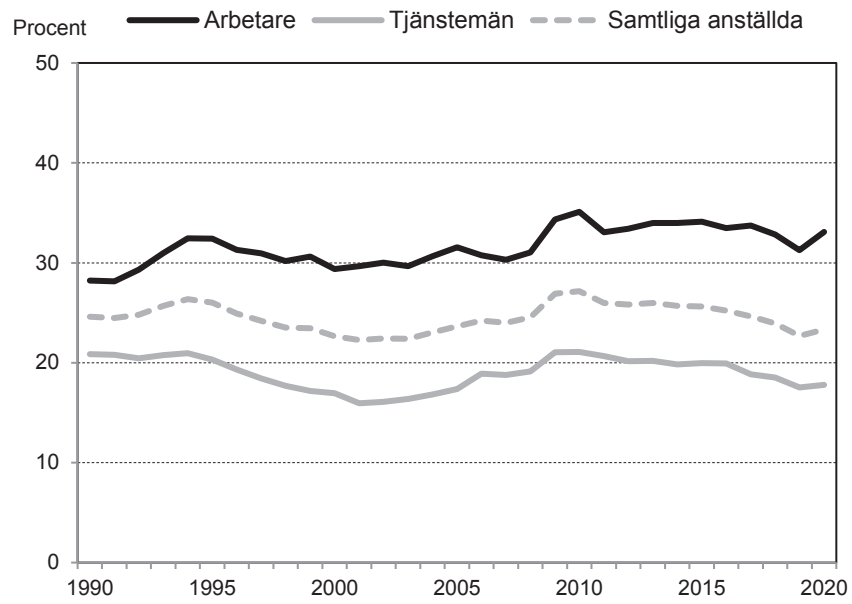
Hel- och deltidsarbete efter klass visar att klasskillnaden ökat påtagligt år 1990-2020. Mest ökade skillnaden år 1990-1999 då andelen deltidsarbetande ökade bland arbetare men minskade bland tjänstemän. Därefter har andelen deltidsarbetande legat runt 14 procentenheter högre för arbetare än för tjänstemän. År 2020 uppmättes dock andelen deltidsarbetande för första gången till över 15 procentenheter högre bland arbetare än bland tjänstemän.

Mellan kvinnor och män har skillnaden i andel deltidsarbetande däremot minskat år 1990-2020. Detta då deltidsarbetandet minskat påtagligt bland kvinnor medan det ökat bland män. Bland samtliga anställda har andelen deltidsarbetande kvinnor minskat med nio procentenheter, från 42 till 33 procent år 1990-2020, medan andelen deltidsarbetande män ökat med drygt sex procentenheter, från sju till 14 procent år 1990-2020. Skillnaden mellan kvinnor och män vad gäller andel deltidsarbetande har därmed minskat med 14 procentenheter, från 33 till 19 procentenheter, år 1990-2020 (se diagram 4.6).

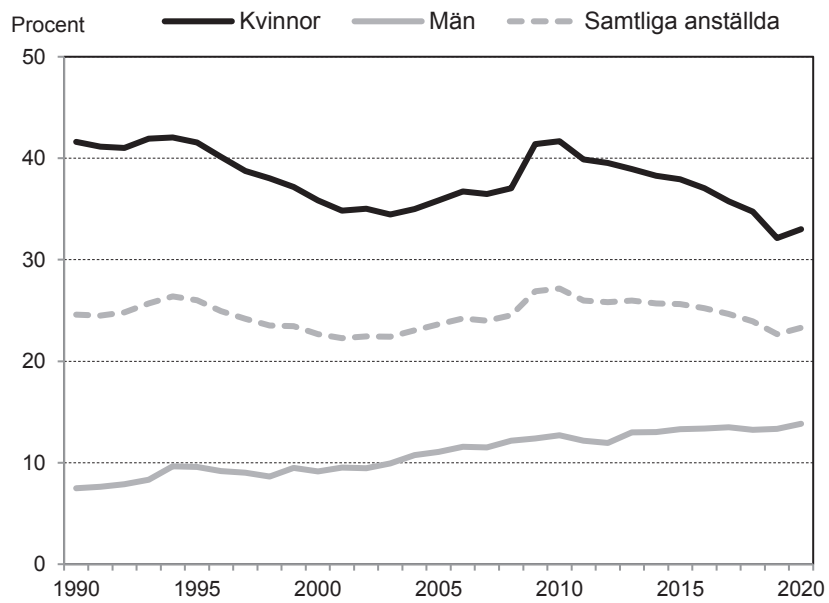
Utvecklingen för kvinnor och män skiljer sig dock åt efter klass då det främst är bland tjänstemän som andelen deltidsarbetande minskat bland kvinnor, från 34 till 24 procent, medan andelen deltidsarbetande kvinnor istället ökat bland arbetare, från 50 till 52 procent år 1990-2020.

Bland män har andelen deltidsarbetande ökat bland både arbetare och tjänstemän. Bland arbetare har andelen deltidsarbetande män ökat från åtta till 19 procent och bland tjänstemän från sex till tio procent (se diagram 4.7 och 4.8).

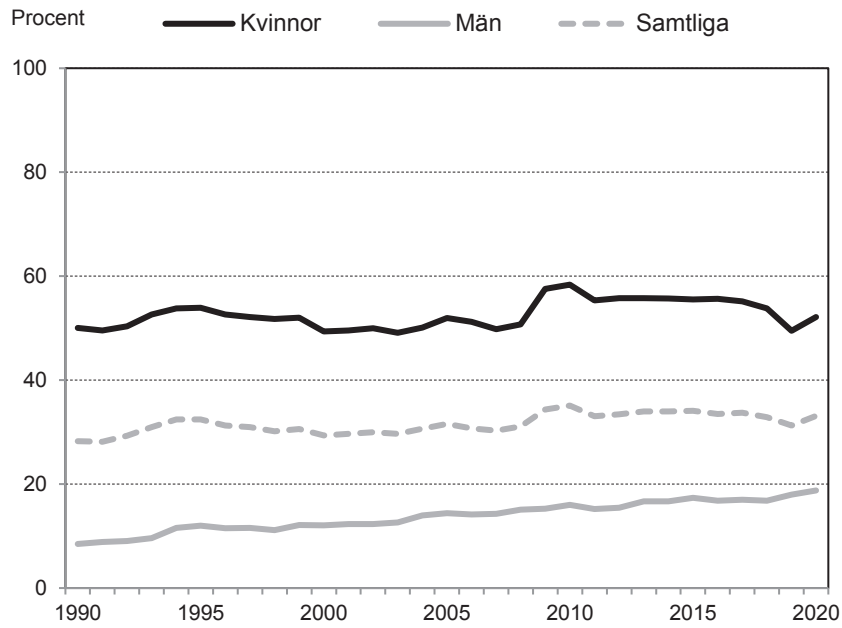
**Diagram 4.5 Deltidsarbetande (1-34 tim/v) efter klass år 1990-2020. Procent**



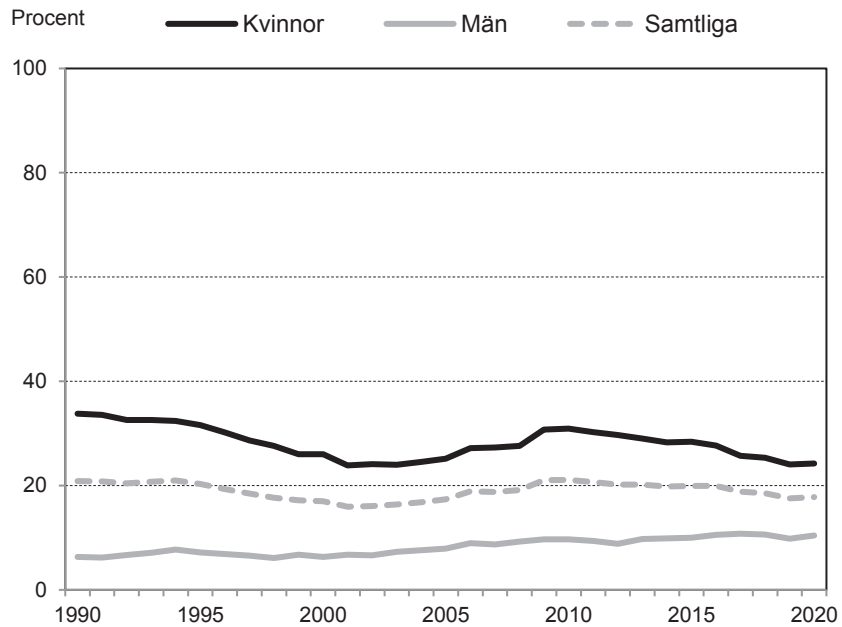
**Diagram 4.6 Deltidsarbetande (1-34 tim/v) efter kön år 1990-2020. Procent**  
Samtliga anställda



**Diagram 4.7 Deltidsarbetande (1-34 tim/v) efter kön år 1990-2020. Procent Arbetare**



**Diagram 4.8 Deltidsarbetande (1-34 tim/v) efter kön år 1990-2020. Procent Tjänstemän**



## Nya och gamla definitionen visar på liknande utveckling

Den nya och gamla definitionen av hel- och deltid ger en likartad bild av hur arbete på hel- och deltid utvecklats. Det gäller såväl nivåskattningar som förändring över tid – med undantag för åren efter finanskrisen, år 2007-2010.

Enligt den nya definitionen så påverkade inte finanskrisen andelen deltidsanställda nämnvärt (se diagram 2.13) medan andelen deltidsarbetande enligt den gamla definitionen ökade märkbart och nådde sin högsta notering år 2010 med 27 procent deltidsarbetande (se diagram 4.5).

Möjligen är detta ett resultat av att andelen deltidsarbetande enligt den gamla definitionen är mindre stabil över tid i den meningen att en deltidsarbetande kan skifta från hel- till deltidsarbetande enbart med att minska sin vanligen arbetade tid från 35 till 34 timmar per vecka även om den anställde varit deltidsanställd vid båda tillfällena.

Men i stora drag så korrelerar utvecklingen över tid enligt den nya och gamla definitionen år 2006-2020, det vill säga för de år som båda definitionerna finns tillgängliga. Utifrån detta kan antas att de även skulle ha korrelerat för åren dessförinnan om båda definitionerna funnits tillgängliga.

# 5

## Anledning till att arbeta deltid

Den vanligaste anledningen till att arbeta deltid var att heltidsarbete saknades. Av samtliga deltidsanställda uppgav 20 procent heltidsarbete saknas som främsta anledning till att arbeta deltid. Närmast därefter kom studier, 18 procent, vård av barn och/eller vuxen, 14 procent, och att inte vilja arbeta heltid, 10 procent. Mellan fem och nio procent av de deltidsanställda uppgav sjukdom, orkar ej/för krävande eller att ha flera jobb som anledning till att inte arbeta heltid år 2020 (se diagram 5.1 och tabell 5.1).

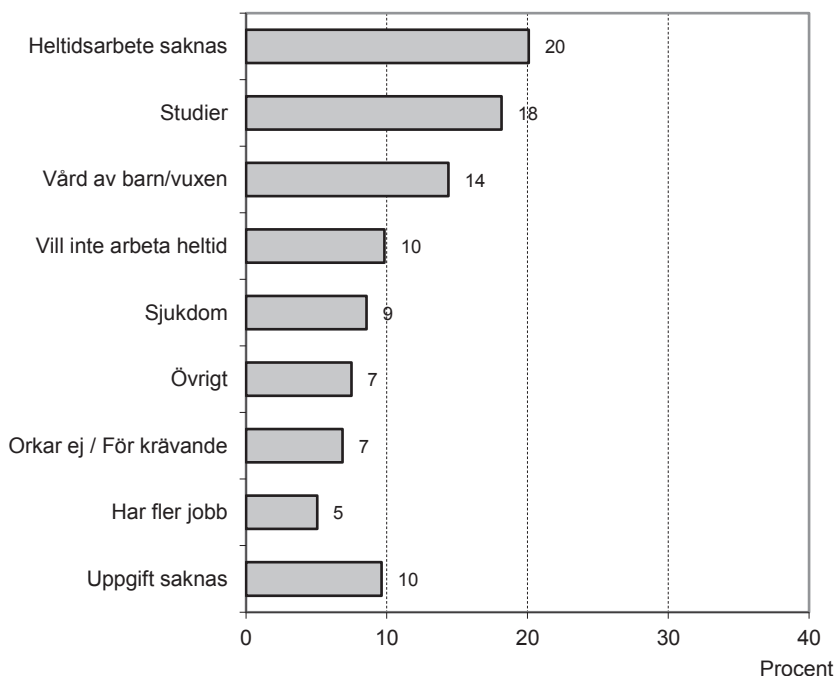
Anledning till att arbeta deltid skiljer sig åt mellan arbetare och tjänstemän framförallt vad gäller att heltidsarbete saknas och vård av barn/vuxen.

Bland arbetare var det framförallt två anledningar till att arbeta deltid som uppgavs. Det var att heltidsarbete saknas, 29 procent, och studier, 19 procent, medan resterande anledningar endast uppgavs av mellan åtta och fyra procent av de deltidsanställda arbetarna (se diagram 5.2 och tabell 5.1).

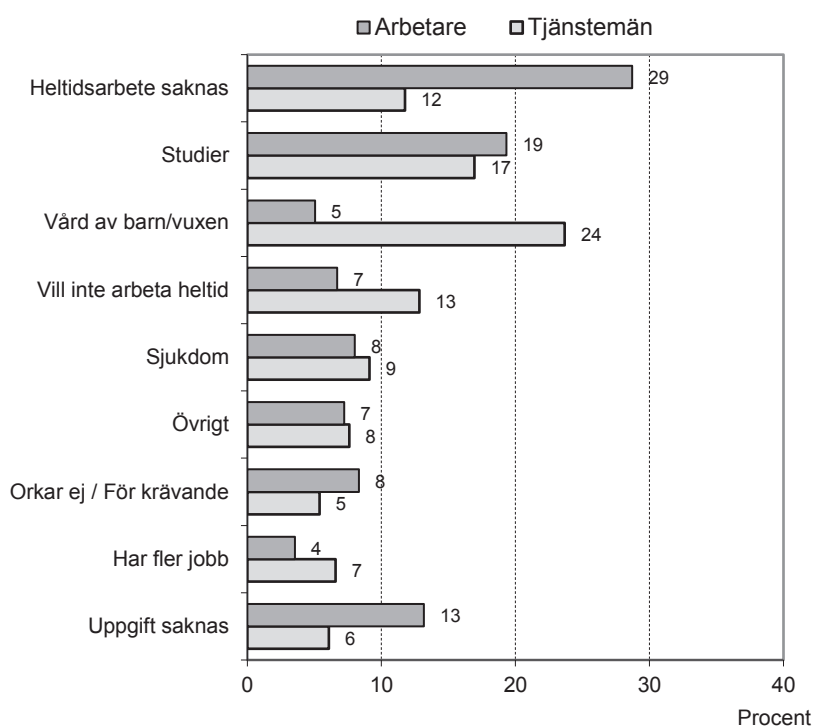
Bland deltidsanställda tjänstemän var det istället vård av barn/vuxen som var den vanligaste anledningen till att arbeta deltid, 24 procent. Närmast därefter kom studier med 17 procent, vill inte arbeta heltid, 13 procent, samt att heltidsarbete saknas, 12 procent.

**Fråga Hu 19 i AKU**  
Vad är främsta anledningen till att du arbetar deltid?

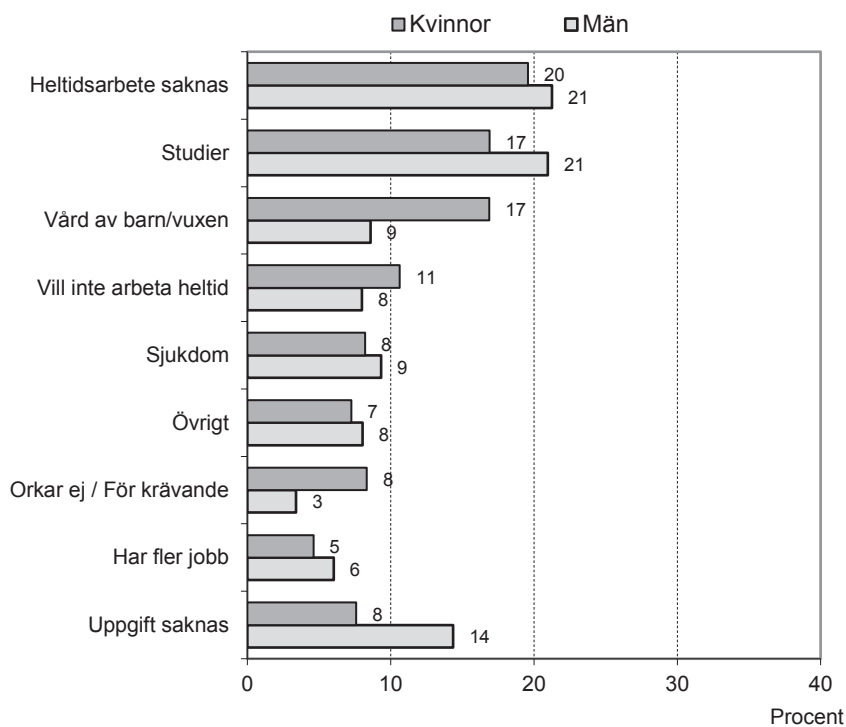
**Diagram 5.1 Anledning till att arbeta deltid år 2020**  
Samtliga anställda



**Diagram 5.2 Anledning till att arbeta deltid efter klass år 2020**



**Diagram 5.3 Anledning till att arbeta deltid efter kön år 2020**  
Samtliga anställda



## Kvinnor och män

Kvinnor och män uppgav relativt likartade anledningar till att arbeta deltid. Till exempel så uppgav 20 procent av kvinnorna och 21 procent av männen att heltidsarbete saknas som främsta anledning till att arbeta deltid medan 17 procent av kvinnorna och 21 procent av männen uppgav studier som främsta anledning.

För anledningen vård av barn/vuxen var dock skillnaden mellan kvinnor och män relativt stor då 17 procent av kvinnorna och nio procent av männen uppgav vård av barn/vuxen som främsta anledning till att arbeta deltid.

Även bland arbetare respektive tjänstemän var anledningen till att arbeta deltid ganska lika mellan kvinnor och män - med några undantag.

Bland arbetare var heltidsarbete saknas den vanligaste anledningen till att arbeta deltid bland både kvinnor och män då 29 procent av såväl kvinnor som män uppgav den som främsta anledning. Även studier uppgavs av ungefär lika stor andel kvinnor och män bland deltidsanställda arbetare, 19 respektive 21 procent.

Störst skillnad mellan kvinnor och män bland deltidsanställda arbetare var det för anledningen orkar ej/för krävande då 11 procent av kvinnorna och tre procent av männen uppgav denna anledning (se diagram 5.2 och tabell 5.1).

Bland tjänstemän var skillnaden mellan kvinnor och män större vad gäller anledning till att arbeta deltid. Det gällde främst anledningarna vård av barn/vuxen samt studier. Vård av barn/vuxen var vanligaste anledning för kvinnor medan studier var vanligast för män. Vård av barn/vuxen uppgavs av 27 procent av kvinnorna och 15 procent av männen medan studier uppgavs av 15 procent av kvinnorna och 22 procent av männen bland deltidsanställda tjänstemän (se diagram 5.3 och tabell 5.1).

**Tabell 5.1 Deltidsanställda efter anledning till deltidarbete, klass och kön år 2020**

	Vad är främsta anledningen till att du arbetar deltid? Procent									
	Studier	Egen sjukdom	Vård av barn/vuxen	Heltidsarbete saknas	Har fler jobb	Orkar ej	Vill inte arbeta heltid	Övrigt	Uppgift saknas	Samtliga
Arbetare	19	8	5	29	4	8	7	7	13	100
Män	21	10	3	29	5	3	5	6	18	100
Kvinnor	19	7	6	29	3	11	7	8	11	100
Tjänstemän	17	9	24	12	7	5	13	8	6	100
Män	22	9	15	13	7	4	11	9	10	100
Kvinnor	15	9	27	11	6	6	14	7	5	100
Samtliga	18	9	14	20	5	7	10	7	10	100
Män	21	9	9	21	6	3	8	8	14	100
Kvinnor	17	8	17	20	5	8	11	7	8	100



## Vård av barn/vuxen även om tillsyn fanns

De som uppger vård av barn/vuxen som anledning till att arbeta deltid får i AKU en följdfråga om de skulle vilja arbeta heltid om lämplig barntillsyn eller omvårdnad fanns. En klar majoritet svarade dock att det skulle de inte.

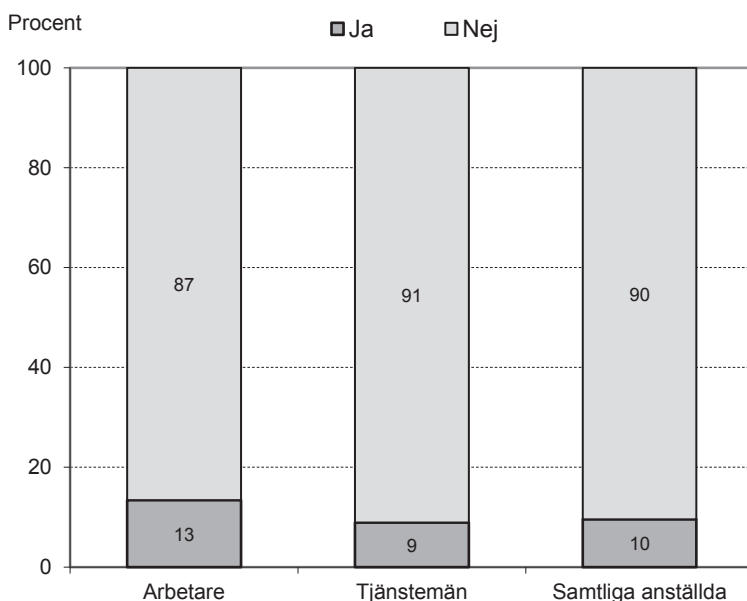
**Fråga Hu 20-22 i AKU**  
Skulle du vilja arbeta heltid om det fanns lämplig barntillsyn / tillsyn / omvårdnad?

Bland samtliga deltidsanställda som arbetade deltid på grund av vård av barn/vuxen så uppgav 90 procent att de inte ville arbeta heltid även om lämplig barntillsyn eller omvårdnad fanns. Endast 10 procent svarade ja på frågan (se diagram 5.4).

Andelen som ville öka sin arbetstid om lämplig barntillsyn eller omvårdnad fanns var högre bland arbetare, 13 procent, än bland tjänstemän, nio procent. Skillnaden var dock relativt liten och det var uppenbarligen en klar majoritet bland såväl arbetare som tjänstemän som inte ville öka sin arbetstid om lämplig tillsyn fanns.

Skillnaden var även relativt liten mellan kvinnor och män vad gäller viljan att arbeta heltid om lämplig barntillsyn eller omvårdnad fanns. Det gällde bland såväl arbetare som tjänstemän då det endast skiljde några procentenheter mellan kvinnor och män bland både arbetare och tjänstemän. Skattningarna efter klass och kön var dock statistiskt relativt osäkra på grund av litet antal i urvalet.

**Diagram 5.4 Vill arbeta heltid om barntillsyn eller omvårdnad finns.**  
Deltidsanställda efter klass och kön år 2020



## Anledning till att arbeta deltid år 2006-2020

Heltidsarbete saknas är den anledning bland samtliga deltidsanställda som varit den vanligaste anledningen till att arbeta deltid de senaste 15 åren, år 2006-2020. Studier är dock den anledning som har ökat mest. Denna utveckling gäller även bland deltidsanställda arbetare medan det bland deltidsanställda tjänstemän varit vård av barn/vuxen som varit den klart vanligaste anledningen till att arbeta deltid hela mätperioden år 2006-2020 (se diagram 5.5-5.7).

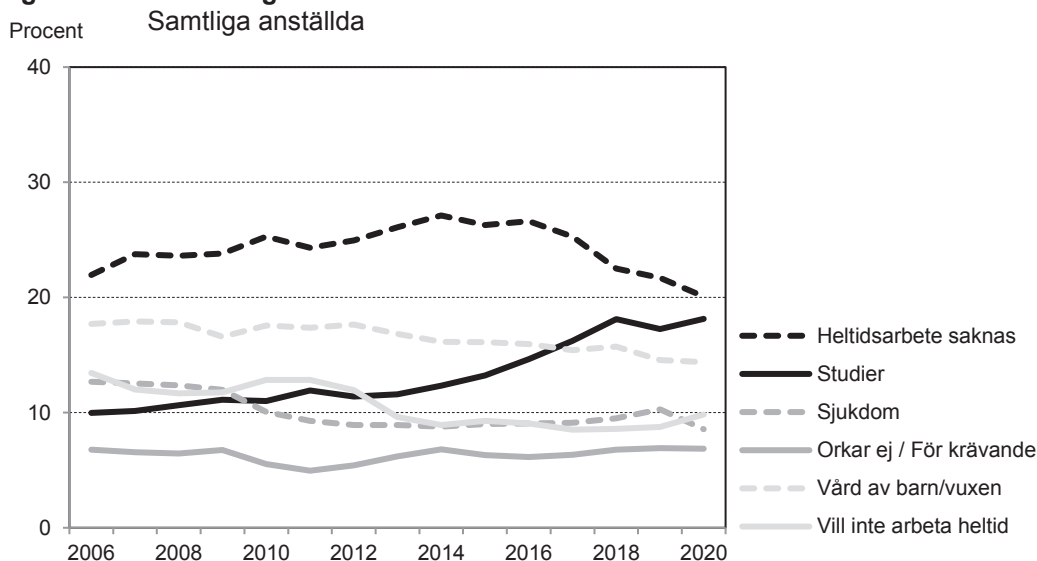
Bland arbetare har anledningen att heltidsarbete saknas varit den klart vanligaste anledningen till att arbeta deltid år 2006-2020. De senaste fyra åren har dock andelen arbetare som uppger att heltidsarbete saknas som främsta anledning till att arbeta deltid, minskat påtagligt, från 36 procent till 29 procent år 2016-2020. Åren dessförinnan ökade däremot anledningen heltidsarbete saknas stadigt, från 28 till 36 procent år 2006-2016. Efter denna upp- och nergång så var alltså anledningen att heltidsarbete saknas tillbaka på nästan samma nivå år 2020 som år 2006 bland arbetare.

Studier är den anledning till att arbeta deltid som har ökat mest bland arbetare år 2006-2020. Ökningen skedde dock främst mellan år 2014-2018 då studier som anledning till arbete på deltid ökade från 12 till 19 procent.

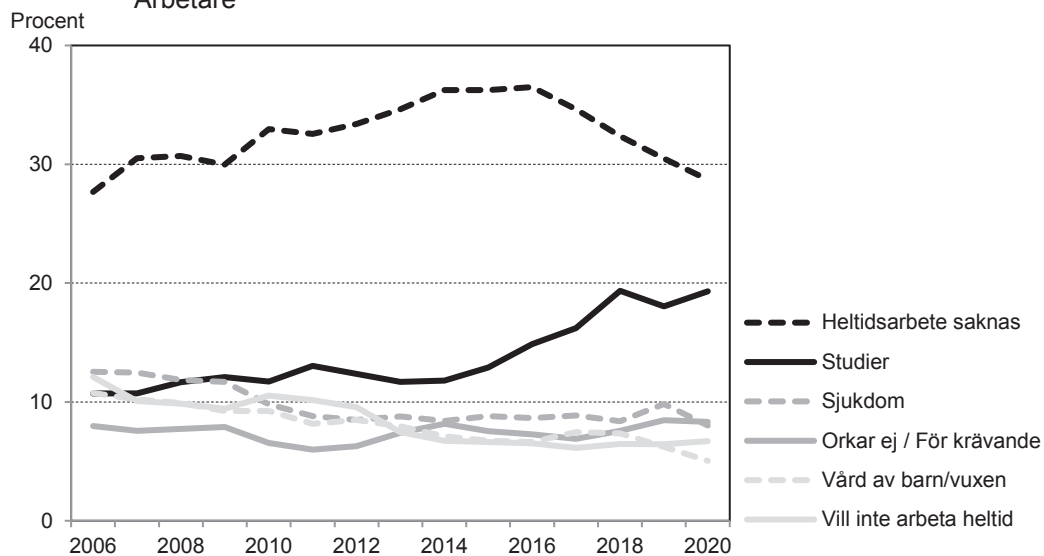
Egen sjukdom, vård av barn/vuxen och att inte vilja arbeta heltid har däremot minskat bland arbetare som anledning till att arbeta deltid. De har minskat med cirka fem procentenheter vardera från att ligga en bit över tio procent år 2006 till en bit under tio procent år 2020 (se diagram 5.6).

Även bland tjänstemän är det främst studier som ökat som anledning till att arbeta deltid, från nio till 17 procent år 2006-2020, medan vård av barn/vuxen, heltidsarbete saknas, egen sjukdom och att inte vilja arbeta heltid har minskat med två till fyra procentenheter vardera år 2006-2020. Vård av barn/vuxen har dock varit den vanligaste anledningen till att arbeta deltid bland tjänstemän hela mätperioden även om skillnaden till framförallt anledningen studier minskat rejält de senaste åtta åren (se diagram 5.7).

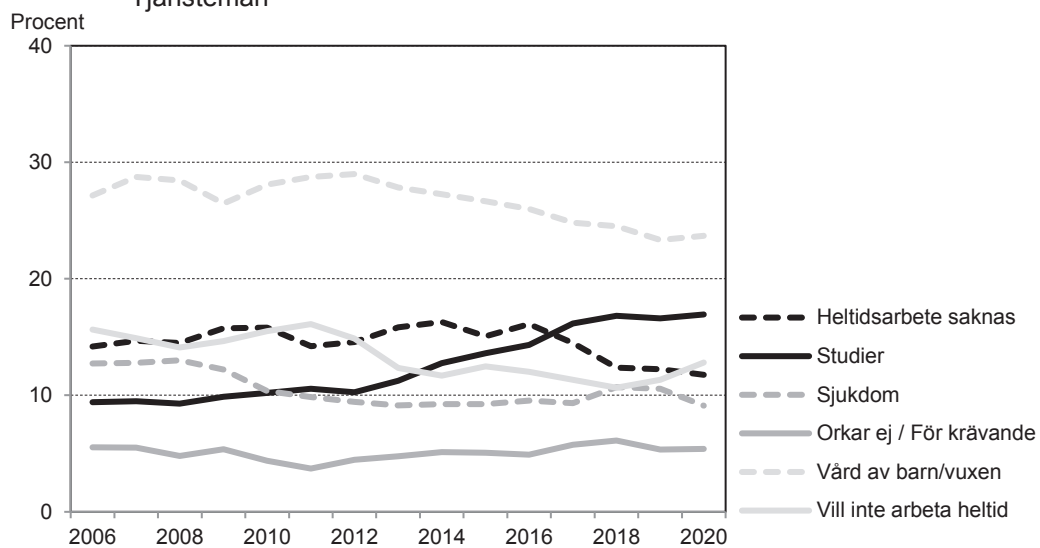
**Diagram 5.5 Anledning till att arbeta deltid år 2006-2020**



**Diagram 5.5 Anledning till att arbeta deltid år 2006-2020**  
Arbetare



**Diagram 5.6 Anledning till att arbeta deltid år 2006-2020**  
Tjänstemän



# 6

## Arbetstidens förläggning

I detta avsnitt redovisas en kartläggning av hur arbetstiden var förlagd över dygnet och över veckan för anställda fördelade efter klass och kön. Det vill säga vilka timmar på dygnet och vilka dagar i veckan som de anställda arbetade.

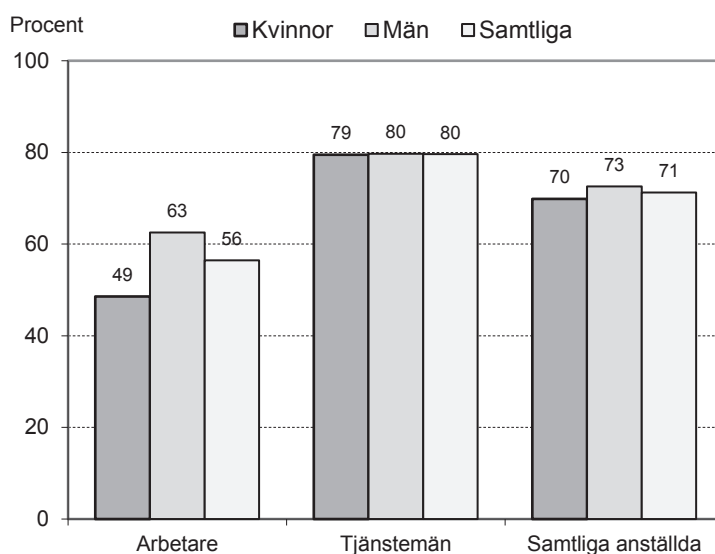
### Enbart dagtid kl. 06-18

Av samtliga anställda arbetade 71 procent enbart dagtid, det vill säga mellan klockan 06-18. Skillnaden var dock stor mellan arbetare och tjänstemän då 56 procent av arbetarna och 80 procent av tjänstemännen arbetade enbart på dagtid år 2020.

Bland arbetare var det även relativt stor skillnad mellan kvinnor och män då 49 procent av kvinnorna och 63 procent av männen arbetade enbart dagtid bland arbetare.

Bland tjänstemän var dock skillnaden marginell mellan kvinnor och män då 79 procent av kvinnorna och 80 procent av männen arbetade enbart dagtid (se diagram 6.1 och tabell 6.1).

**Diagram 6.1 Arbetar enbart dagtid (06-18) efter klass och kön år 2020**



## Enbart dagtid och vardagar

När frågan om enbart dagtid kompletteras med en fråga om att arbeta på enbart vardagar, det vill säga vad som i dagligt tal kallas kontorstid, ökar skillnaden ytterligare efter såväl klass som kön.

Bland samtliga anställda arbetade 65 procent enbart dagtid och enbart vardagar. Det vill säga att de flesta som arbetade enbart dagtid (71 procent) även arbetade enbart på vardagar. Detta gällde dock främst tjänstemän då 75 procent av tjänstemännen arbetar enbart dagtid och enbart vardagar. Bland arbetare var det knappt hälften, 48 procent, som arbetade enbart dagtid och enbart vardagar.

Bland arbetare ökade även skillnaden mellan kvinnor och män då endast 38 procent av kvinnorna och 55 procent av männen arbetade enbart dagtid och enbart vardagar.

Bland tjänstemän var det däremot jämt mellan könen då 75 procent av såväl kvinnor som män arbetade enbart dagtid och enbart vardagar bland tjänstemän år 2020 (se diagram 6.2 och tabell 6.1).

### Dagtid och vardag-frågor i AKU

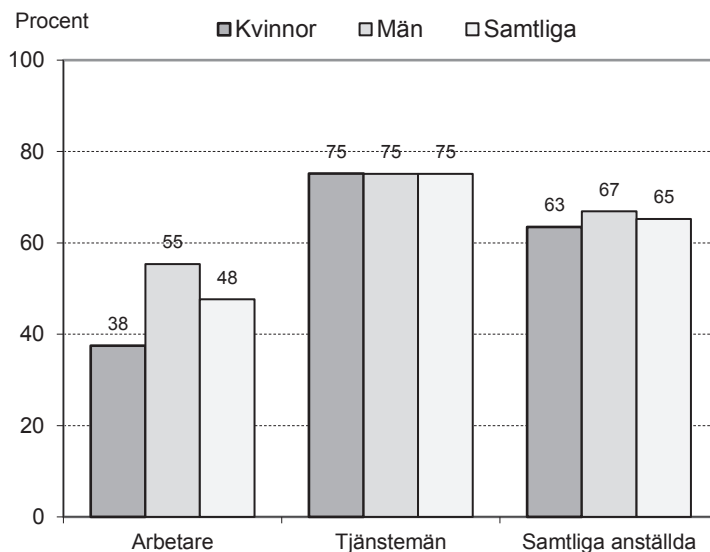
Frågorna i AKU gällande arbete på dagtid, kl. 06-18, och vardagar, måndag till fredag exkl. röda dagar, är formulerade enligt följande:

*Arbetade du enbart dagtid?*

*Om Enbart dagtid = Ja:  
Är det enbart på vardagar?*

Frågan om arbete enbart på vardagar ställs alltså endast till de som arbetar enbart dagtid.

**Diagram 6.2** Arbetar enbart dagtid och vardagar efter klass och kön år 2020



## Kväll kl. 18-22

Drygt var fjärde anställd, 27 procent, arbetade kväll (kl. 18-22) någon gång i månaden och 13 procent gjorde det minst hälften av sina arbetsdagar.

Det var främst arbetare som arbetade kväll. Av samtliga arbetare arbetade 40 procent kväll någon gång i månaden jämfört med 19 procent av tjänstemännen. Av arbetarna var det även 25 procent som arbetade kväll minst hälften av arbetsdagarna jämfört med sju procent av tjänstemännen år 2020.

Bland arbetare var arbete på kvällstid vanligare bland kvinnor än bland män. Av kvinnorna arbetade knappt hälften, 48 procent, kväll jämfört med 34 procent av männen. Skillnaden mellan könen var dock mindre vad gäller de som jobbade kväll minst hälften av arbetsdagarna då 29 procent av kvinnorna och 22 procent av männen gjorde detta bland arbetare.

Bland tjänstemän var det nästan ingen skillnad mellan kvinnor och män vad gäller kvällsarbete. Av kvinnorna jobbade 19 procent kväll någon gång i månaden jämfört med 20 procent av männen och sju procent av såväl kvinnor som män jobbade kväll minst hälften av arbetsdagarna (se diagram 6.3 och tabell 6.1).

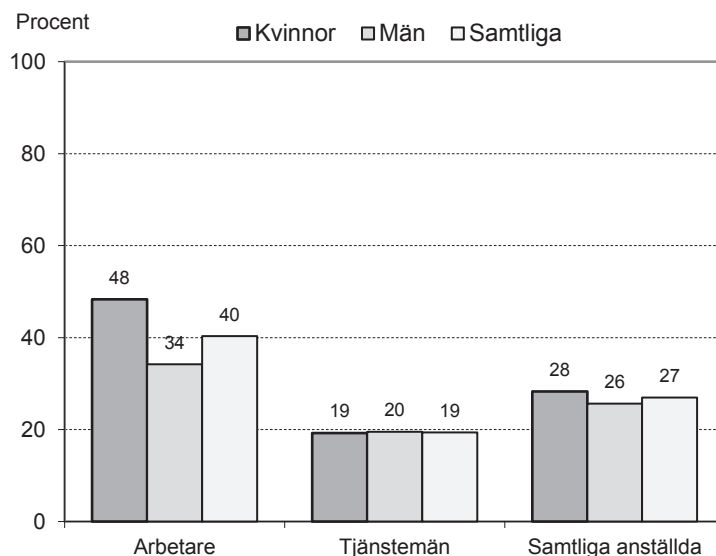
### Kväll-frågor i AKU

Frågorna i AKU gällande arbete på kvällstid, kl. 18-22, är formulerade enligt följande:

*Arbetade du kväll någon gång under de senaste 4 veckorna?*

*Gjorde du det minst hälften av dina arbetsdagar under den perioden?*

**Diagram 6.3 Arbetar kväll (18-22) efter klass och kön år 2020**



## Natt kl. 22-06

Drygt var tionde anställd, 11 procent, arbetare natt (kl. 22-06) någon gång i månaden och fem procent gjorde det minst hälften av sina arbetsdagar.

Det var främst arbetare som arbetade natt. Av samtliga arbetare arbetade 19 procent natt någon gång i månaden jämfört med sju procent av tjänstemännen. Av arbetarna var det även 10 procent som arbetade kväll minst hälften av arbetsdagarna jämfört med två procent av tjänstemännen.

Män arbetade i högre grad natt än kvinnor och det gällde bland såväl arbetare som tjänstemän. Bland arbetare arbetade 20 procent av männen och 17 procent av kvinnorna natt någon gång per månad medan 11 procent av männen och nio procent av kvinnorna arbetade natt minst hälften av sina arbetsdagar.

Bland tjänstemän arbetade nio procent av männen och sex procent av kvinnorna natt någon gång per månad medan två procent av såväl kvinnorna som männen arbetade natt minst hälften av sina arbetsdagar (se diagram 6.4 och tabell 6.1)

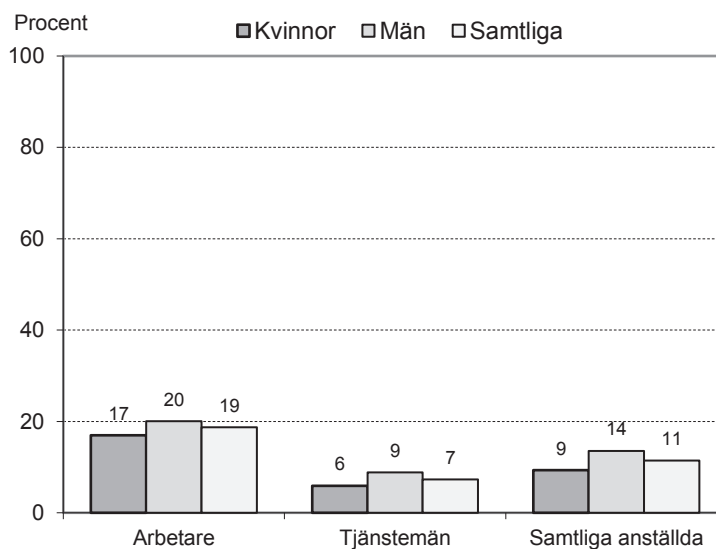
### Natt-frågor i AKU

Frågorna i AKU gällande arbete på natten, kl. 22-06, är formulerade enligt följande:

*Arbetade du natt någon gång under de senaste 4 veckorna?*

*Gjorde du det minst hälften av dina arbetsdagar under den perioden?*

**Diagram 6.4 Arbetar natt (22-06) efter klass och kön år 2020**



## Lördagar och söndagar

Nästan var tredje anställd, 30 procent, arbetade på lördagar och/eller söndagar och 15 procent arbetade lördagar och/eller söndagar minst hälften av alla lördagar och/eller söndagar.

Det var framförallt arbetare, främst kvinnor, som arbetade lördagar och/eller söndagar. Av samtliga arbetare arbetade 46 procent lördagar och/eller söndagar jämfört med 21 procent av tjänstemännen. Minst hälften av lördagarna och/eller söndagarna var det 28 procent av arbetarna och sju procent av tjänstemännen som arbetade.

Bland arbetare var det främst kvinnor som arbetade lördagar och/eller söndagar. Av samtliga kvinnor med arbetaryrken så arbetade 57 procent på lördagar och/eller söndagar jämfört med 37 procent av männen. Minst hälften av lördagarna och/eller söndagarna arbetade 39 procent av kvinnorna och 20 procent av männen bland arbetare.

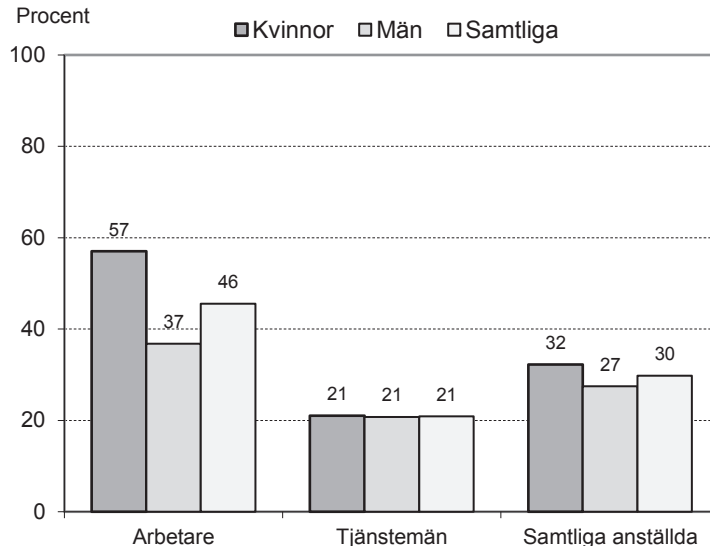
Bland tjänstemän var det ingen skillnad mellan kvinnor och män vad gäller arbete på lördagar och/eller söndagar då 21 procent av såväl kvinnorna som männen arbetade på lördagar och/eller söndagar. Åtta procent av kvinnorna och sju procent av männen jobbade minst hälften av lördagarna och/eller söndagarna bland tjänstemän (se diagram 6.5 och tabell 6.2).

**Lördag/söndag-frågor i AKU**  
Frågorna i AKU gällande arbete på lördagar och söndagar är formulerade enligt följande:

*Arbetar du lördagar?  
Gör du det minst hälften av lördagarna?*

*Arbetar du söndagar?  
Gör du det minst hälften av söndagarna?*

**Diagram 6.5 Arbetar lördagar och/eller söndagar efter klass och kön år 2020**





## Skift eller schema

Knappt var femte anställd, 19 procent, arbetade skift eller efter någon typ av schema där arbetstiden var förlagd till olika tider på dygnet. Skillnaden var återigen stor mellan arbetare och tjänstemän liksom mellan kvinnor och män.

### Skift/schema-frågor i AKU

Frågorna i AKU gällande att arbeta skift eller efter schema är formulerade enligt följande:

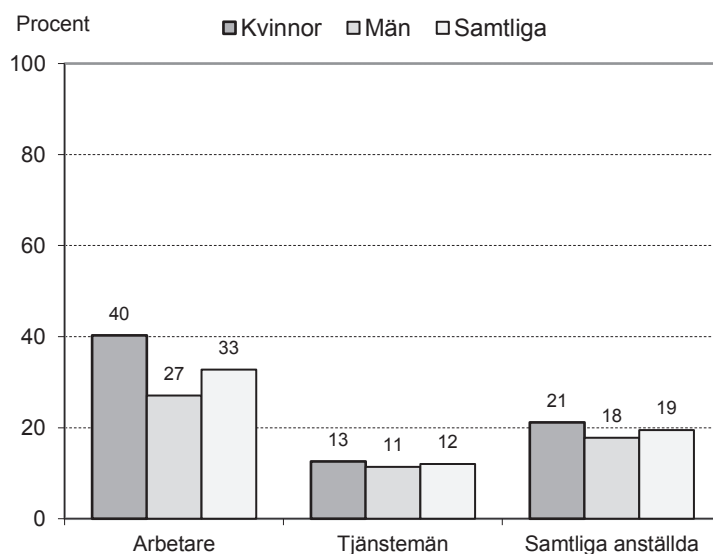
*Arbetar du skift eller efter någon annan typ av schema där arbetstiden är förlagd till olika tider på dygnet?*

Det var främst arbetare som jobbade skift eller efter schema. Av samtliga arbetare jobbade var tredje, 33 procent, skift eller efter schema jämfört med 12 procent av tjänstemännen.

Kvinnor arbetade i högre grad skift eller efter schema än män. Det gäller dock främst bland arbetare. Bland arbetare jobbade 40 procent av kvinnorna skift eller efter schema jämfört med 27 procent av männen.

Bland tjänstemän var skillnad mellan kvinnor och män mindre. Av kvinnorna jobbade 13 procent skift eller efter schema jämfört med 11 procent av männen (se diagram 6.6 och tabell 6.3).

**Diagram 6.6** Arbetar skift eller efter schema efter klass och kön år 2020



## Enbart dagtid och vardagar år 2008-2020

Nivåerna för arbetstidens förläggning över dygnet och veckan har varit relativt stabila över tid och nivåerna är i stort sett desamma år 2020 som år 2008 för både arbetare och tjänstemän. Utveckling av arbetstidens förläggning illustreras här med arbete på enbart dagtid och enbart vardagar.

### Kortare mätperiod

Frågorna om arbetstidens förläggning infördes år 2006 i AKU men ställdes bara till fast anställda de två första åren. Från och med år 2008 ställs dock frågorna även till tidsbegränsat anställda. Mätperioden avgränsas därför i detta avsnitt till år 2008-2020.

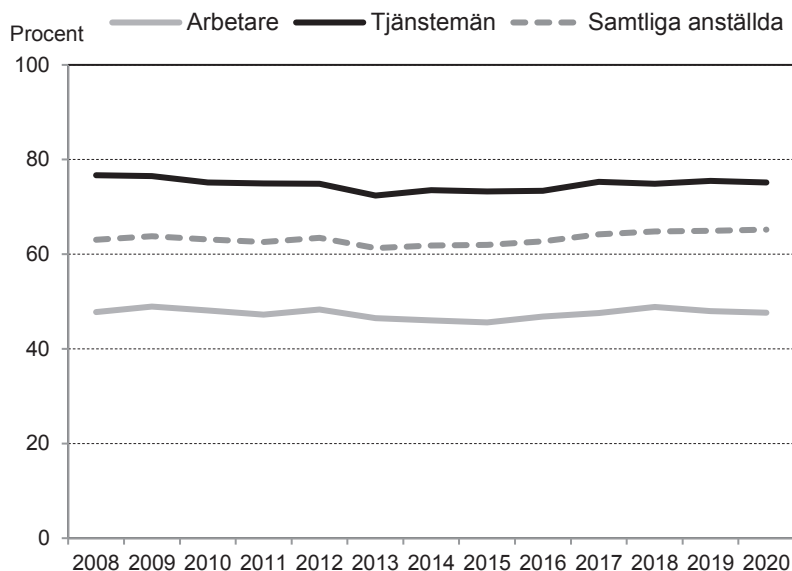
Bland samtliga anställda har andelen som enbart arbetade dagtid och vardagar ökat från 63 till 65 procent år 2008-2020. Det är alltså en ökning med två procentenheter på 13 år vilket kan betraktas som en marginell förändring.

Bland arbetare var andelen som arbetade enbart på dagtid och vardagar på samma nivå såväl år 2008 som år 2020, 48 procent, medan nivån minskat något bland tjänstemän, från 77 procent år 2008 till 75 procent år 2020 (se diagram 6.7).

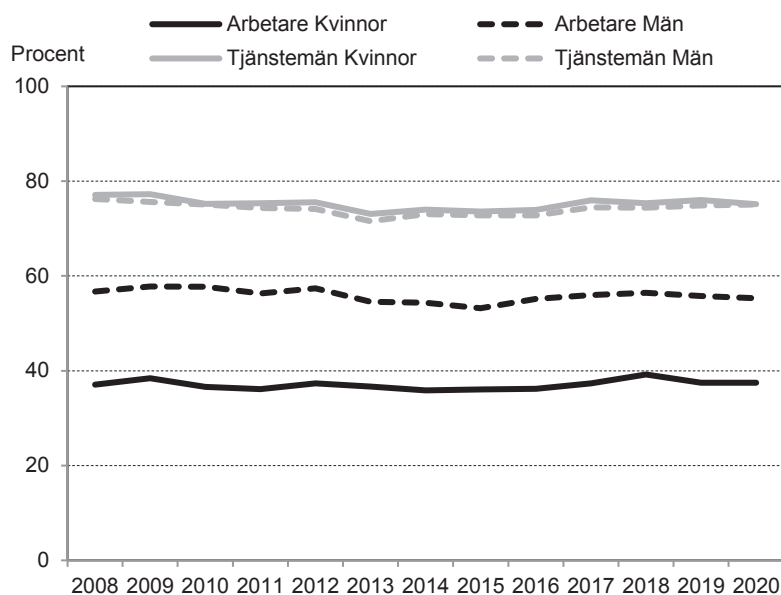
Utvecklingen har varit likartad för både kvinnor och män bland såväl arbetare som tjänstemän. Bland arbetare var andelen anställda som arbetade enbart dagtid och vardagar cirka 38 procent för kvinnor och cirka 55 procent för män såväl år 2008 som år 2020.

Bland tjänstemän var andelen som enbart arbetade dagtid och vardagar drygt 75 procent för både kvinnor och män såväl år 2008 som år 2020 (se diagram 6.8).

**Diagram 6.7** Arbetar enbart dagtid och vardagar efter klass år 2008-2020



**Diagram 6.8 Arbetar enbart dagtid och vardagar efter klass och kön år 2008-2020**



**Tabell 6.1 Arbetstidens förläggning över dygnet efter klass och kön. År 2020**

	Samtliga anställda Antal	Arbetstidens förläggning över dygnet. Procent av samtliga anställda						
		Enbart dagtid 06-18	Enbart dagtid o vardagar *	Kväll 18-22	Kväll minst hälften**	Natt 22-06	Natt minst hälften**	Skift eller schema
<b>Arbetare</b>	1 573 700	56	48	40	25	19	10	33
Män	893 300	63	55	34	22	20	11	27
Kvinnor	680 500	49	38	48	29	17	9	40
<b>Tjänstemän</b>	2 637 900	80	75	19	7	7	2	12
Män	1 218 100	80	75	20	7	9	2	11
Kvinnor	1 419 800	79	75	19	7	6	2	13
<b>Samtliga</b>	4 405 300	71	65	27	13	11	5	19
Män	2 229 600	73	67	26	13	14	6	18
Kvinnor	2 175 700	70	63	28	14	9	4	21

\* Frågan om arbete enbart på vardagar ställs endast till de som arbetar enbart dagtid

\*\* Minst hälften av arbetsdagarna de senaste 4 veckorna

**Tabell 6.2 Arbetstidens förläggning över veckan efter klass och kön. År 2020.**

	Samtliga anställda Antal	Arbetstidens förläggning över veckan. Procent av samtliga anställda							
		Lördagar	Lördagar minst hälften**	Söndagar	Söndagar minst hälften**	Lördag och/eller söndagar	Lördag och/eller söndagar minst hälften**	Lördagar och söndagar	Lördagar och söndagar minst hälften**
<b>Arbetare</b>	1 573 700	43	26	40	23	46	28	38	21
Män	893 300	34	18	31	16	37	20	29	14
Kvinnor	680 500	55	36	52	33	57	39	50	31
<b>Tjänstemän</b>	2 637 900	20	6	19	6	21	7	17	5
Män	1 218 100	20	6	18	5	21	7	17	4
Kvinnor	1 419 800	20	6	19	6	21	8	17	5
<b>Samtliga</b>	4 405 300	28	13	26	12	30	15	25	11
Män	2 229 600	26	11	24	10	27	12	22	8
Kvinnor	2 175 700	31	16	29	14	32	17	27	13

\*\* Minst hälften av arbetsdagarna de senaste 4 veckorna



Rapporten beställs från LO-distribution:  
lo@strombergdistribution.se  
Telefax: 026-24 90 26

April 2021  
ISBN 978-91-566-3498-7  
[www.lo.se](http://www.lo.se)

OMSLAGSFOTO: Lars Forsstedt