



Verksamhetsberättelse

'19



Landsorganisationen i Sverige  
Etabl. 1909

På omslaget: Mathilda Klinger Danielsson, 28 år,  
Byggnads, plåtslagare vid Ahlins plåt AB, Stockholm

© Landsorganisationen i Sverige 2020

Omslagsfoto: Lars Forsstedt

Grafisk form: LO

Produktion och tryck: Bantorget Grafiska AB, Stockholm 2020

ISBN 978-91-566-3478-9

LO 20.05 500

---

# LOs verksamhetsberättelse 2019

---



# Innehåll

<b>Förord</b>	Jämlikhetens år	7
<b>LOs verksamhet 2019</b>	Karl-Petter Thorwaldsson	10
	Therese Guovelin	14
	Berit Müllerström	18
	Torbjörn Johansson	22
<b>Så styrs LO</b>	Landsorganisationens styrelse 2019	29
	Arbetsfördelning för LO-ledningen och kanslichefen	31
	LO-kansliets organisation 2019	32
<b>Hållbarhetsredovisning</b>	Hållbarhetsrapport 2019	36
<b>Årsredovisning för LO och LO-koncernen</b>	Förvaltningsberättelse 2019	50
	Revisionsberättelse till representantskapet	90
	Revisorernas yttrande avseende den lagstadgade hållbarhetsrapporten	95
	Revisionsberättelse till kongressen	96
<b>Bilagor</b>	Medlems- och organisationsstatistik	100
	Studiestatistik	104
	Yttranden till offentliga myndigheter	106
	Producerat material 2019	108



# Förord

2019 var jämlikhetens år för oss på LO, där jämlikhet genomsyrade allt vi gjorde. Den 11 september 2019 presenterade vi den stora kongressrapporten, *Jämlikhetsutredningen*. Den innefattar 115 konkreta förslag för ett mer jämlikt samhälle. Under året lade LO även fram ett *Miljö- och klimatpolitiskt program* där vi redogör för vilka åtgärder LO anser krävs för att ställa om och göra Sverige hållbart ur klimatsynpunkt. Både Jämlikhetsutredningen och Miljö- och klimatpolitiska programmet grundades på beslut tagna på kongressen 2016.

Vi har också under året arbetat för ett mer jämlikt Europa. Inför Europaparlamentsvalet den 26 maj 2019 kampanjade LO för sin egen kandidat – Johan Danielsson – som valdes in som en av Sveriges fem socialdemokratiska ledamöter till Europaparlamentet.

## Våra prioriterade områden under kongressperioden

### Investera för jämlikhet

Klyftorna i Sverige ökar vilket kräver nya och kraftfulla åtgärder. Jämlikhetsutredningen analyserar ojämlikhetens konsekvenser och presenterar förslag för att minska ojämlikheten. Under hösten 2019 har LOs ledning och förbundsordföranden rest runt i landet tillsammans med författarna till Jämlikhetsrapporten och presenterat LOs förslag för jämlikhet för förtroendevalda, medlemmar och politiker.

### Det goda arbetet

Projektet Det goda arbetet tar sin utgångspunkt i arbetsplatsen och syftar till att förbättra arbetsvillkoren, arbetsmiljön och möjligheterna till makt och inflytande på arbetet för LO-förbundens medlemmar. Det innebär att projektet bland annat undersöker hur makt kan omfördelas så att löntagarnas reella inflytande på arbetet ökar, att arbetsvillkoren och arbetsmiljön förbättras i LO-yrken och att fler löntagare kan, vill och vågar utöva inflytande på sin arbetsplats så att den fackliga organiseringen ökar. Målet är ett arbetsliv med trygga, utvecklande och hälsosamma arbetarjobb med löner som går att leva på.

### Organisera eller dö

Vår styrka och överlevnad bygger på hög organisationsgrad. När medlemsantalen i förbund sjunker måste vi agera för att vända trenden. Organisera eller dö är ett projekt med fokus på att stärka vår roll som organisation och stödja förbundens arbete med att rekrytera nya medlemmar.

LOs fyra valda ledningspersoner, Karl-Petter Thorwaldsson, Therese Guovelin, Berit Müllerström och Torbjörn Johansson presenterar LOs verksamhet för 2019 på följande sidor.







---

# LOs verksamhet 2019

---

Ledningen sammanfattar året som gått.

---



*Karl-Petter Thorwaldsson, LOs ordförande:*

## ”2019 – ett år av **utmaningar**”

*År 2019 innebar flera utmaningar. Dels politiskt, då den socialdemokratiskt ledda regeringen började samarbeta med mittenpartierna C och L, dels ekonomiskt då den ekonomiska avmattningen började märkas globalt. Hur har detta påverkat LO?*

– Det senaste året innebar visserligen en global avmattning, men för svensk del såg vi inte någon stor nedgång i ekonomin eller stora uppsägningar. Det var bara takten i sysselsättningsuppgången som avtog.

– Samtidigt har många kommuner och regioner svårt med ekonomin i spåren av de senaste årens stora invandring. Därför har LO under året drivit på för en stor satsning på välfärden.

– I grunden ligger vår uppfattning att staten inte behöver spara mer pengar. Statsskulden ligger i dag på bara 35 procent av BNP, vilket är oerhört lågt och borde ge utrymme för stora satsningar i kommunerna.

– Det svåra har varit hur LO ska navigera i det nya politiska landskapet. Året började med en stor debatt om Januariavtalet. Styrelsen kom till sist fram till att det var bättre att Stefan Löfven fick bilda regering med stöd av C och L, än att släppa makten till M, KD och SD.

– Men det var sannerligen inte enkelt. Mycket av problemen på arbetsmarknaden och inom arbetsrätten kommer ursprungligen från dessa partier. Det är en svår balansgång regeringen har skapat för fackföreningsrörelsen.

*I höstens Ekonomiska utsikter påpekade LO-ekonomerna att Januariavtalet till stora delar är negativt för LOs medlemmar. Har regeringen lyssnat på er kritik?*

– Regeringen börjar förstå att arbetarnas röster inte kan tas för givna. Deras förslag måste

gynna vanliga LO-medlemmar. Under 2019 har LO tvingats höja rösten mot delar av Januariavtalet och, kanske framför allt, för en ny ekonomisk politik.

– Nu börjar vi se resultatet. Bland annat när det gäller pensionerna och sjukförsäkringen. Men först ska förslagen förhandlas, sättas på pränt och beslutas i riksdagen. Vägen till nya reformer är lång.

*LO har självt närmat sig Centern och Liberalerna under året. På vilket sätt har Januariavtalet förändrat era relationer till dessa partier?*

– Vi träffar deras riksdagsgrupper och arbetar för att försöka förstå varandra. Våra möten kännes lite udda först men inte minst när det gäller Centern är det LOs bedömning att det finns flera frågor där vi har en viss samsyn. Exempelvis vikten av glesbygdssatsningar så att vanligt folk långt från storstadsregionerna ska kunna leva sina liv även i framtiden.

– Under året har vi också inlett ett samarbete med Vänsterpartiet. För första gången någonsin bjöds vänsterns ordförande in till LOs styrelse. Och för första gången deltog LOs ordförande i partiets Vänsterdagar. Allt i ett försök att driva debatten mot mer radikala och progressiva idéer. I annat fall riskerar vi en kantring till höger i politiken.

*En av de stora frågorna under året var förhandlingarna om arbetsrätten och ett nytt omställningsavtal. Det innebar även stora motsättningar inom LO. Varför blev det så?*

– Helt enkelt för att det är svåra frågor. Men med de omsvängningar som skett det senaste året är det nödvändigt att vi försöker lösa de

stora frågorna på svensk arbetsmarknad tillsammans med vår motpart istället för att söka oss till politiken.

– Vi avslutade året med att besluta om tre stora utredningar som ska göras under 2020: Hur ska den nya arbetsrätten se ut? Hur vi ska klara omställningsförmågan i näringslivet – där skissar vi bland annat på att göra det möjligt att vidareutbilda sig under två år med någon typ av ersättning, för att kunna klara ett karriärbyte mitt i livet, med familj och barn.

– Den tredje utredningen gäller en delvis ny idé, nämligen hur kan vi ta tillbaka a-kassesystemet till parterna.

*När det gäller sakfrågorna LO har drivit under året, är det någon som sticker ut?*

– Pensionerna. Ett av våra långsiktiga mål är att våra medlemmar ska ha 70 procent av slutlönen i pension. Vi har arbetat intensivt med det under flera år men först 2019 fick vi ett större genomslag. Nu är samtliga 14 LO-förbund överens om ett radikalt avtalskrav, att inbetalningarna till arbetarnas tjänstepension ska göras från första intjänade kronan. Lyckas vi motsvarar det på sikt 2 500 kronor mer i pension för en genomsnittlig LO-medlem.

*Du har tidigare sagt att LO har blivit "klimatnördar". På vilket sätt är klimatet en facklig fråga?*

– Det gamla synsättet, att klimatarbetet står i vägen för full sysselsättning är borta. Dels för att vi inte har några alternativ – det finns inga jobb på en död planet, som Världsfacket slogan lyder – men framför allt för att vi ser vilka konkurrensfördelar som uppstår och hur detta tryggar jobben, och dessutom skapar nya, i svensk industri.

– Ett bevis för styrkan i den svenska modellen är det seminarium om klimatarbetet inom basindustrin som Världsfacket tillsammans med Just Transition Centre valde att förlägga till Sverige, hösten 2019. Ett tydligt bevis för att vi ligger långt fram i arbetet för klimatom-

ställning på ett socialt hänsynsfullt sätt, i nära samarbete mellan fack och arbetsgivare.

– Ett annat exempel är att vi tillsammans med vår motpart har blivit världens största köpare av gröna obligationer. Syftet är att underlätta omställningsinvesteringar i näringsliv och kommuner. De får hjälp med investeringen, våra medlemmar får bra avkastning på sitt pensionskapital.

*Var 2019 också året då LO gjorde Global Deal till en global rörelse?*

– Global Deal är ett initiativ för att stärka social dialog som ett verktyg för samverkan mellan samhälle, företag och fack i syfte att uppnå jämlikare samhällen och bättre arbetsvillkor. Vi har länge sagt att Sverige inte ensamt kan ansvara för det arbetet. Då riskerar det att bli en nationell angelägenhet. I höstas beslutades därför att Global Deal blir en del av den ekonomiska samarbetsorganisationen OECD:s verksamhet, med eget kansli som arbetar för att främja Global Deals anda.

*Digitaliseringen och automatiseringen av arbetslivet har länge setts som ett hot. Hur påverkas LOs medlemmar av utvecklingen?*

– Digitaliseringen var ämnet för ett LO-seminarium under året. Vi har ju sett dystopiska rapporter om att hälften av alla jobb är borta till år 2025. Men inom industrin har automatiseringen pågått sedan 1800-talet. Därför kommer sannolikt inte arbetaryrkena att drabbas av det här tekniksprånget i lika stor utsträckning som tjänstemannajobben.

– Det vi känner oro för är den möjlighet tekniken ger arbetsgivarna att övervaka och kontrollera de anställda, i jakten på effektivisering. Tidigare har arbetsgivarna haft överblick över produktionen, nu kan ledningen kontrollera varje enskild individ. Den typen av styrning är vi absolut emot. Men jobb som skadar våra medlemmar får maskinerna gärna ta över.

*Hur ska LO arbeta för att det fackliga medlemskapet ska kännas än mer relevant i framtiden?*

– Där har vår distriktsorganisation en viktig roll. Under 2019 tog vi beslut som ska ligga till grund för den största satsningen på LOs regionala och lokala organisation i modern tid. Där LO-facken lokalt ska kunna samverka mycket mer med förbunden och även arbeta med organisering av svenska löntagare.

– Det är verkligen ett stort steg eftersom det har varit en omfattande diskussion inom LO i vilka lägen LO ska kunna gå in och stötta förbunden lokalt. Under nästa kongressperiod blir detta en av våra största satsningar för att göra facken till en självklar del av medlemmarnas vardag.



*Therese Guovelin, LOs förste vice ordförande:*

# ”Jämställd jämlikhet – och välfärd för alla”

*Under hösten presenterade LO sin stora jämlikhetsutredning med 115 konkreta förslag på åtgärder för att göra Sverige mer jämlikt. Vad är allra viktigast?*

– Jämlikhetsutredningen sjösattes efter förra LO-kongressen 2016. Målet är att Sverige ska bli världens mest jämlika land – igen. Vi har varit det tidigare men nu ökar vår ojämlikhet snabbast av alla västvärldens ekonomier.

– Toppen drar ifrån och de som tjänar minst halkar efter. Det beror bland annat på att vi tagit bort arvsskatten, förmögenhetsskatten och gåvoskatten.

– I grunden handlar det om ett systemskifte som genomförs. Från att ha haft en generell välfärd av hög kvalitet som kommer alla till del, oavsett storleken på din plånbok, tillåter vi nu privata sjukvårdsförsäkringar och vill införa privata lösningar som tvingar människor att betala för att få sina grundläggande behov tillgodosedda i omsorgen.

– I Jämlikhetsutredningen, liksom tidigare i vårt tio-punktsprogram Tryggare välfärd, konkretiserar LO vad som behöver göras. Vi vill reformera sjukförsäkringen, bygga billigare bostäder och skapa en jämlik skola. Detta tillsammans med vården och omsorgen om de äldre, är det viktigast just nu. För att kunna genomföra detta vill vi återinföra en högre skattenivå för dem som tjänar mest.

– Efter att utredningen lagt fram sina förslag åkte vi i LO-ledningen runt i landet tillsammans med förbundens ordföranden och Jämlikhetsutredningens skribenter för att presentera och diskutera vad som behöver göras. Det blev många bra möten och samtal.

– Det finns ett brett stöd i samhället för en jämlik välfärd. Läkaren, inte plånboken, ska avgöra vem som får hjälp först. Det ska inte gå att försäkra sig förbi en kö och du ska inte behöva ha en hög pension för att få en god omsorg efter ett helt arbetsliv.

*LO-förbundens mål när det gällde valdeltagandet till Europaparlamentet överträffades med råge. Vad gjorde ni för att få folk till valurnorna?*

– Vi samtalade med medlemmarna. Både på arbetsplatserna och via telefon. Sammanlagt pratade vi med 215 000 LO-medlemmar.

– Vi hade också korta filmer och sociala mediekampanjer där vanliga medlemmar berättade om sig själva. Vi pratade om ordning och reda på arbetsmarknaden, om att hindra social dumping och om arbetsgivare som utnyttjar människor som kommer hit från andra länder.

– Alla i samhället behöver vara medvetna om hur mycket EU påverkar vår vardag. Därför var det viktigt att försöka spräcka myten om att EU bara handlar om struntfrågor som raka eller krokiga bananer.

*Du brukar säga att LO försvarar varje arbetare, men inte varje arbete. Hur menar du?*

– En del jobb måste helt enkelt försvinna. Delvis av klimatskäl men också av produktivitetsskäl. Vi ska skapa fler jobb, nya jobb, men det måste ske på ett sådant sätt att det blir en rättvis omställning. Därför måste vi hela tiden arbeta med rätten till utbildning. När ett jobb försvinner ska du inte bara ha ett nytt jobb, du ska ha rätt jobb.

– Vi pratar mycket med våra fackliga europe-

iska kamrater om det här, bland annat i Polen där det är en stor grupp som arbetar i kolgruvor. Vi vet att det är ohållbart. Men om vi bara säger att den typen av jobb måste försvinna, utan att ge bra alternativ, då tänder vi en krutdurk. Arbetare upplever ofta att de får betala, medan "de däruppe" – de riktiga utsläppsbovarna – slipper undan.

– Vi vill inte ha Gula västarna i Sverige. Men ska vi undvika det måste vi ha rättvis omställning. Det ska inte bara vara möjligt att byta jobb utan också att byta yrke under hela arbetslivet. Oavsett vad du arbetar med, var du bor eller hur gammal du är.

*Inom EU övervägs sedan en tid ett förslag om gemensamma minimilöner. Både de svenska facken och de svenska arbetsgivarna är kritiska. Vad är det ni inte gillar?*

– Både vi och arbetsgivarna tycker genuint illa om att politiker ska gå in och bestämma på arbetsmarknadens område. Med en lagstadgad minimilön kan lönerna plötsligt styras av politiska intressen och strategier.

– Det innebär också ett allvarligt hot mot den svenska kollektivavtalsmodellen som länge varit en garant för stabilitet på arbetsmarknaden. Den gynnar inte bara löntagarna, arbetsgivarna tjänar också på stabilitet.

– Det här är kanske en av de viktigaste frågorna, i dag och för framtiden. Skulle lagstadgade minimilöner införas i Europa riskerar vi i Sverige inte bara lägre löner, utan även sänkt produktivitet. Därmed riskeras hela landets ekonomi.

– För att inte behöva fastna i ett låglöneträsk hoppas vi att EU-kommissionen väljer att gå fram med rekommendationer istället för ett tvingande direktiv.

*Hur har ni arbetat för att vinna gehör för vår svenska uppfattning?*

– Fackföreningsrörelsen har alltid haft en bildningsuppgift. Vi vill förklara och förtydliga varför vi har den uppfattning vi har. Självklart ska

alla ha rätt till en god lön och en bra löneutveckling. Men det uppnår man bäst genom en kollektivavtalsmodell, en partsmodell.

– I många länder inom EU har fackföreningsrörelsen tryckts tillbaka så mycket att man inte ser någon annan väg att gå, än via lagstiftade minimilöner.

– Även arbetsgiversidan är extremt dåligt organiserad i de flesta delarna av Östeuropa. Därför är lösningen inte minimilöner utan organisering och att utveckla partsmodellen i alla EU-länder.

– Det har varit ett intensivt påverkansarbete med många möten, på alla nivåer. Inte bara med våra fackliga samarbetspartners i Europa utan även med representanter för EU-kommissionen och med fackliga organisationer och företrädare för andra EU-länder.

– Inget av partierna i Sveriges riksdag vill ha lagstadgade minimilöner. Det återstår bara för oss att övertyga resten av Europa.

*Rapporten "Dagens och morgondagens arbetsmarknad", satte fokus på den stora grupp som saknar fast förankring på arbetsmarknaden. Vilka åtgärder vill ni se för dem?*

– Det handlar om 740 000 arbetstagare som inte har en tillsvidareanställning på heltid men inte heller är helt arbetslösa. En majoritet av dem är kvinnor.

– Är du tillsvidareanställd på heltid har du trygghet på arbetsplatsen, du kan förutsätta att arbetsgivaren ska kompetensutveckla och ge dig de förutsättningar som behövs för att klara arbetet. Är du helt arbetslös så finns det arbetsmarknadsutbildning och andra åtgärder du kan ta hjälp av.

– Men för den här stora gruppen, med en mer instabil förankring på arbetsmarknaden, finns i dag ingenting, trots att många med relativt små åtgärder skulle kunna flyttas upp till gruppen tillsvidareanställning på heltid. De behöver kompetensutveckling, kanske Sfi, och det behövs ett samhälleligt tryck för att de ska anställas.



– Vi menar att alla ska ha rätt till vidareutbildning och dessutom få ersättning under utbildningstiden.

– Åtta av tio som går en betald arbetsmarknadsutbildning är män. Kvinnor får själva finansiera sin utbildning. Det är både ojämnt och ojämnt. Vi vill se en jämställd jämlikhet.

*Etableringsjobben finns med i Januariavtalet, men hur går det för dem?*

– Det är en fråga vi har arbetat med sedan 2017. Vi var på väg att få igång parternas kollektivavtalade etableringsjobb när Januariavtalet kom. Det rymmer en uppgörelse som även inkluderade Centern och Liberalerna, men då med tillägget att åtgärden skulle utvidgas till att även gälla avtalslösa arbetsplatser och bemanningsföretag.

– I parternas kollektivavtalade åtgärd var vi överens om att det inte skulle omfatta uthyrning. Hela tanken med etableringsjobb är att arbetstagaren ska vara länge på en arbetsplats, inte hoppa runt en dag på ett ställe och några veckor på ett annat.

– I september 2020 ska det vara klart. Om vi lyckas blir det den bästa arbetsmarknadsåtgärden på väldigt länge. Men den utvidgning som Januariavtalet anger får regeringen och samar-

betspartierna ta hand om själva. Det är en annan arbetsmarknadsåtgärd.

*Hösten 2019 arrangerades yrkes-VM i ryska Kazan. Det var det årets största tävling, globalt sett och Sverige deltog med svenska Yrkeslandslaget. Vad är yrkes-VM och på vilket sätt är det en facklig fråga?*

– Yrkeslandslaget, WorldSkills Sweden, är ett samarbete mellan LO, Svenskt Näringsliv och staten. Bakgrunden är att alldeles för få unga söker sig till en yrkesutbildning. Trots att den som går ett yrkesprogram i gymnasieskolan oftast har jobb som väntar efter examen.

– Tävlingarna är ett sätt att lyfta fram den fantastiska hantverks- och yrkesskicklighet som finns. Förhoppningen är att det ska bidra till att höja statusen och locka fler att söka sig till yrkesutbildningarna. Inom flera av yrkena råder det stor brist på arbetskraft.

– Bland tävlingsgrenarna vid VM fanns allt från VVS-installatör, flygtekniker och florist, till undersköterska, cad-operatör och guldsmid. Sverige deltog med 28 tävlande och kom hem med en silvermedalj, tre brons och sex hedersomnämningar.



*Berit Müllerström, LOs andre vice ordförande:*

## ”Samordning och **samarbete** är vägen framåt”

*Under året har ni sett över LO-distriktens sätt att arbeta och deras ansvarsområden. Syftet har varit att öka samordningen inom organisationen. Hur långt har ni kommit?*

– Det övergripande målet är att få hela organisationen att dra åt samma håll. Vi blir så mycket starkare och hörs så mycket bättre om vi säger samma sak i alla delar av vårt land.

– På samma sätt är det nödvändigt att jobba tvärfackligt. Det är distriktens uppgift att samordna arbetet regionalt och lokalt. Det är en fråga om vår egen överlevnad som organisation.

Distriktens huvuduppgift är verksamheten inom det stora projektet ”Organisera eller dö”. Medlemsrekrytering är visserligen LO-förbundens ansvar, men LO har en viktig uppgift i att samordna arbetet.

Utöver det behövs viss samordning inom arbetsmiljöarbetet, exempelvis för att samla de regionala skyddsombuden.

Arbetsmarknadspolitiken är ett annat område där LOs distrikt spelar stor roll, liksom inom opinionsbildning och det facklig-politiska arbetet.

För att stärka samordningen har vi också infört regelbundna möten mellan LO-ledningen och distriktet. Under året har även en ny, sammanhållen distriktsenhet skapats inom LO (Enheten för distriktsverksamhet, DIS) med egen enhetschef.

*Ett fokus under 2019 har varit arbetet för att rekrytera och behålla medlemmar. Vad kan LO göra för att medlemmar inte lämnar förbunden?*

– Vi måste börja från början och öka medvetenheten om vad det innebär att vara med i facket.

Hur fungerar arbetsmarknaden, vilken är fackets roll, vad är ett kollektivavtal och vad har facket åstadkommit för sina medlemmar?

– Där har vi valt att börja med skolinformationen. Vi har ett kongressbeslut om att vi ska besöka 100 procent av landets alla gymnasieelever. Varje årskurs i gymnasieskolan. Nu klarar vi av ungefär 25 procent av eleverna i årskurs tre.

– Tidigare har förbunden haft hand om informationen på yrkesprogrammen och LO har varit ute i övriga gymnasieklaser. Men nu gör vi det gemensamt.

– Även om förbunden är bra på att rekrytera nya medlemmar är det fortfarande för många som lämnar facket. Hittills har vi strävat efter att vara mer medlemsnära genom klubbar på arbetsplatserna. Men i dag ser verkligheten anorlunda ut. Framför allt på mindre orter. Det finns kanske bara en butik och bara två anställda. Ingen fackklubb eller kanske inte ens någon som är facklig medlem.

– Då har vi sagt att LO-facken i kommunerna borde kunna gå in och hjälpa till. Vet man att det finns ett LO-fack i kommunen kan de hjälpa till att lotsa medlemmarna vidare till rätt förbund. Inte rekrytera dem men visa dem rätt.

– I dag söker många arbetstagare efter trygghet. Men i stället för att gå med i facket väljer de bara att vara med i a-kassan. Där har vi inte lyckats förklara fackets betydelse.

– Vi måste bli bättre på att berätta om de seggar vi vinner varje dag. När ett skyddsombud på en arbetsplats får till en kontroll av en farlig maskin, när vi lyckas få till en friskvårdstimme, eller rätt till fika på arbetstid.

– Facket är så mycket mer än en löneförhandling en gång per år, det måste vi hjälpa medlemmarna att förstå.

*LO utropade 2019 till jämlikhetens år inom organisationen. På vilket sätt har det präglat arbetet?*

– Under hösten besökte vi i LO-ledningen, tillsammans med våra experter, de tio olika LO-distrikten för att presentera och diskutera vår stora jämlikhetsutredning och de 115 förslag den lägger fram.

– Förslagen handlar om allt ifrån behovet av en ny skattereform, för att skapa mer resurser till välfärd och pensioner, till vikten av ökat bostadsbyggande, en likvärdig skola, ”lär-fritids” och satsningar på kultur och idrott.

– Gensvaret var enormt. Alla förstår vad som behöver göras för att återupprätta välfärdssamhället.

– Syftet med turnén var att sprida rapporten så att distrikten kunde ta den vidare och lansera i en bredare krets. Vi träffade inte bara medlemmar och förbundsrepresentanter utan även lokala politiker och enskilda privatpersoner vid de öppna kvällsmöten som distrikten anordnade.

– Det är så vi måste jobba. Vår uppgift centralt är att försöka påverka regering och riksdagen. Men genom våra distrikt och LO-facken i kommunerna kan vi påverka ute i landet.

– Många av förslagen riktas mot det som avgörs på regional och kommunal nivå, som skolan, vilken är en kommunal angelägenhet. Därför är distriktsverksamheten och den lokala verksamheten avgörande för att våra 1,5 miljoner förbundsmedlemmar ska se vad facket gör för dem.

*”Det goda arbetet i en ny tid” är ett mångårigt arbete där LO har samlat goda exempel på vad som kan göras för att arbetstagarna ska kunna, orka och vilja arbeta ända fram till pensionen. Vad har ni inriktat er på 2019?*

– Under det gångna året har programmet tagit

form och fart. Det har förts en bred dialog med förbunden och runt tusen personer har deltagit i dialog om vad som krävs av arbetslivet för att återfå maktbalansen så att arbetstagare ska kunna, orka och vilja fram till pension. Bland andra har förbundens regionala skyddsombud pratat om detta vid LO-distriktens träffar.

– En omfattande kunskapssammanställning är på plats om allt från anställningstrygghet till arbetsmiljö och organisering. Även förbundens utmaningar har kartlagts.

– Det här är ett omfattande arbete som sammanställs på webbsidan för programmet ([www.lo.se/dga](http://www.lo.se/dga)). Tanken är att webbsidan även ska fungera som material för studiecirkel. Vi samarbetar med ABF och ett handledningsmaterial tas fram. Vi hoppas såklart att riktigt många vill folkbilda i hur arbetslivets olika delar hänger ihop och påverkar varandra.

– Det som framförallt krävt ett hårt arbete när det gäller policyarbetet inom ramen för ”Det goda arbetet i en ny tid” under det gångna året är att tillsammans med förbunden lyfta fram de regionala skyddsombuden och skyddsombudens viktiga roll att tillsammans med arbetsgivaren se till att man faktiskt gör det man ska i det förebyggande arbetet. Frågan blev partipolitisk laddad under 2019 där SD tog ställning för avskaffandet av regionala skyddsombud och att skyddsombud inte ska vara fackliga.

– En viktig del är riskbedömningarna. Alla arbetsplatser rymmer någon form av risk, men finns det en medvetenhet om vilka riskerna är, är de lättare att förhålla sig till och skydda sig mot. Arbetsmiljölagen är en stark lag som kräver både riskbedömningar och ett förebyggande arbete, för att ingen ska bli sjuk eller råka ut för olyckor.

– Under året har dödsolyckor på jobbet uppmärksamats mycket. Med all rätt, det är fruktansvärt att folk inte kommer hem från jobbet. Men vi får för den skull inte glömma den långsamma döden. Att bli utsatt för kemikalier, tunga lyft och repetitiva arbetsuppgifter under

ett långt arbetsliv leder så småningom till en för tidig död.

– Dödsolyckorna är förfärliga men det är många, många fler som dör i arbetssjukdomar och arbetsrelaterade skador.

– Ett annat arbetsmiljöområde där riskbedömningar kan vara avgörande för hur väl man begränsar överträdelser är sexuella trakasserier. Alla vet att de förekommer, men gör man en riskbedömning vet man också vad man ska göra åt det och hur det kan förebyggas.

– Där har vi också fört fram att det behövs en reglering som rör trakasserier av tredje man. I dag finns bara regler när det gäller arbetskamrater och arbetsgivaren.

*Ni har tagit fram en särskild utbildning i hbtq-frågor under året. I en första omgång har förbundens nyckelpersoner och LO-ledningen utbildats. Hur går ni vidare?*

– Vi hade länge planerat att ta fram en särskild jämställdhetsutbildning. Efter att många förbund under sina kongresser uppmärksammade hbtq-frågorna enades vi om att samordna arbetet och göra en gemensam utbildning. Det är

samma strukturer som slår till som när vi pratar om jämställdhet mellan könen, eller om etnicitet. Det handlar om över- och underordning.

– Just nu vidareutvecklar vi utbildningen så att den ska komma fler till del. Tanken är att det ska bli en självklar del av våra medlemsutbildningar. Om vi som fack säger att alla människor är lika mycket värda är det självklart att detta är ett område vi måste lära oss mer om och engagera oss i.

– Vi har inte ett särskilt tillåtande klimat på våra arbetsplatser i dag. Det är otroligt svårt för hbtq-personer att bli accepterade på arbetsmarknaden. Kvinnor har det lite lättare, där har vi kommit längre. Men särskilt transpersoner har det besvärligt på arbetsplatserna, det har vi många vittnesmål om.

– Man kan jämföra det med metoo-rörelsen. Jag kan erkänna, jag har också sagt: "Han tafsade lite bara. Var lite för närgången, det var väl inte så farligt?" Det säger jag aldrig numera. Vi i fackföreningsrörelsen behöver själva få mer kunskap om hbtq-frågorna så att vi inte upprepar samma misstag.



*Torbjörn Johansson, LOs avtalssekreterare:*

## ”Allmän visstid – vår tids daglönare”

*Förhandlingarna under 2019 med Svenskt Näringsliv om ett nytt omställningsavtal har skapat motsättningar inom LO. Vad syftar förhandlingarna till och varför är de så viktiga?*

– Ytterst handlar våra förhandlingar om att hålla politiken borta från arbetsmarknaden. Det är något vi kämpat för ända sedan huvudavtalet skrevs 1938. De förhandlingar som nu pågår inleddes redan år 2017.

– Vårt mål, från fackligt håll, är att få bort de otrygga anställningarna, som allmän visstid. Vi vill också avskaffa ”hyvlingarna”, där arbetsgivarna ensidigt har rätt att successivt sänka de anställdas arbetstid, från 100 till 70 till 50 procent. I dag är den enskilde arbetstagaren helt rättslös gentemot arbetsgivaren. Det vill vi ändra på.

– Den andra delen av förhandlingarna rör omställningsförmågan. Det kan inte ensidigt vara löntagarnas ansvar att betala priset när arbetsmarknaden ställer om till den nya tidens krav och möjligheter. Från fackets sida menar vi att det ska vara lika självklart för arbetsgivarna att utbilda och investera i sina anställda, som det är att satsa pengar och investera i ny utrustning.

– Så är det inte i dag. Nu köper arbetsgivarna in en ny maskin, sen vill de byta ut de anställda mot ny personal som passar den maskinen. Ur ett kortsiktigt ekonomiskt perspektiv är det kanske lönsamt, men ur ett långsiktigt och mänskligt perspektiv är det helt förkastligt.

*Inom EU pågår ett arbete för gemensamma minimilöner, något som de svenska facken är kritiska emot. Vad är problemet?*

– Det förslag om lagstadgade minimilöner som EU-kommissionen skissar på skulle innebära ett allvarligt ingrepp i den svenska förhandlingsrätten och partsautonomin. Med andra ord skulle det vara förödande för hela den svenska kollektivavtalsmodellen.

– Vi delar absolut ambitionen att minska de stora löneskillnader som råder i olika delar av Europa. En gemensam marknad måste ha gemensamma regler. Men samtidigt måste vi slå vakt om den avtalsmodell som i snart hundra år har bidragit till att bygga vårt svenska välfärdssamhälle och garantera våra svenska arbetare en skälig lönenivå.

– Att försöka minska löneskillnaderna med hjälp av tvingande lagstiftning är helt enkelt fel väg att gå. Vi vill hellre se ett starkare löntagarkollektiv i Europa och vi hjälper gärna fackförbunden i exempelvis det forna Östeuropa och i Sydeuropa att bli starkare. Bland annat genom kapacitetsbyggnad och genom att kräva kollektivavtal vid offentlig upphandling.

– På så sätt kan vi bidra till att lyfta upp deras löner till vår nivå, istället för att sänka våra löner till deras.

*Lönegapet mellan arbetare och tjänstemän var länge stabilt, men har ökat de senaste två åren. Vad kan LO göra för att minska gapet?*

– Under en längre tid har vi gjort riktade låglönesatsningar för att höja de lägst avlönade arbetarna. Vi har också gjort särskilda jämställdhetsatsningar för att få upp lönerna i de kvinnodominerade branscherna. Men dessa ansträngningar motverkas av politikerna när de

lägger sig i lönebildningen, som de exempelvis gjort för lärare.

– När staten går in med nya friska pengar till en särskild grupp slår det ut lönebildningen för dem som befinner sig längst ned på löneskalan, eftersom balansen på arbetsmarknaden plötsligt ändras.

– Det vi kan göra är ännu större satsningar på låglönegrupperna. Men då riskerar vi att tjänstemännen försöker kompensera sig, vilket i sin tur riskerar att leda till en samhällsfarlig utveckling och kris liknande den vi hade på 90-talet.

– Därför strävar vi efter att hålla en fast linje, även om det är tungt att göra samtidigt som klyftorna ökar. De som befinner sig längst ned på löneskalan måste lyftas upp först.

*"Om vi måste bråka med regeringen så gör vi det. Rejält om det behövs," sa du i början av 2019. Hur har relationen till regeringen varit under året?*

– För LO och fackförbunden har 2019 på många sätt varit ett besvärligt år. Förslagen som kommit från regeringen har ofta varit väldigt arbetsgivarvänliga, exempelvis punkt 20 i Januariavtalet, om utökade undantag från turordningsreglerna.

– Om det som står i Januariavtalet förverkligas så försätter det oss i en svår förhandlingsposition. Vi vill lösa frågan i förhandlingar med arbetsgivaren. Om politiken tar över kan arbetsgivarna lugnt sätta sig på händerna och invänta regeringens förslag.

– Vi vill gärna förhandla, men inte med pistolen mot pannan. Därför måste vi bråka med regeringen för våra medlemmars skull.

*LO har tillsammans med Svenskt Näringsliv och PTK skapat ett gemensamt bolag för att samla information om alla olika avtalsförsäkringar. Vad är syftet med den förändringen?*

– Genom att bilda ett gemensamt bolag där vi samlar all information får vi möjlighet att renodla och effektivisera vårt eget arbete, men

framför allt vill vi förenkla för våra medlemmar genom att ge dem tillgång till all försäkringsinformation på ett och samma ställe.

– Som en del av överenskommelsen har LO också säkerställt att våra 6 000 försäkringsinformatörer kan fortsätta sitt informationsuppdrag om avtalsförsäkringar på arbetsplatser inom LO-privatområdet.

*2017 oroade du dig för att "daglöneriet" var tillbaka. Hur ser du på utvecklingen av de otrygga anställningarna i dag?*

– De är en bärande del av Trygghets- och omställningsförhandlingarna. Genom att avskaffa allmän visstid, den värsta av våra tillfälliga anställningsformer, kommer vi åt "daglöneriet", där du bara anställs dag för dag, eller till och med timme för timme.

– Sedan allmän visstid infördes har många arbetsgivare helt slutat att använda vikariats- och provanställningar. Det innebär att du som arbetstagare inte får något långsiktigt kontrakt. Precis som gamla tiders daglönare.

– Ungdomar, och framför allt kvinnor, är allra mest utsatta. Det här måste vi helt enkelt jobba för att få bort.

*LO slöt tillsammans med TCO och Svenskt Näringsliv en uppgörelse om strejkrätten. Varför är det viktigt att hålla fast vid den uppgörelsen?*

– För det första, träffar man ett avtal så ska det hållas, det är A och O. Avtalet med arbetsgivarna slöts för att undvika att regeringen dikterade spelreglerna på arbetsmarknaden.

– Bakgrunden var den mångåriga konflikten i Göteborgs hamn, mellan Transport och Svenska Hamnarbetarförbundet. I och med att hamnarbetarna så småningom tecknade ett kollektivavtal och konflikten avblästes, trodde många att vi inte skulle stå kvar vid vår del av överenskommelsen om strejkrätten. Att den inte behövdes längre.

– Men om vi hade hoppat av hade det öppnat andra möjligheter för motståndarsidan, ex-



empelvis att de lämnade uppgörelsen, vilket på nytt hade gett lagstiftaren fria händer att formulera de oerhört viktiga konfliktreglerna.

*För första gången på många år anordnade LO under 2019 en rad lönepolitiska konferenser med LO-förbundens avdelningar. Vad var syftet med dem?*

– Dels ville vi öka kunskapen om svensk lönebildning. Hur den vuxit fram historiskt genom självreglering och kollektivavtal, hur maktstrukturerna bakom ser ut och dessutom göra en internationell jämförelse.

– Dels ville vi lyssna in förbundens företrädares uppfattning och få till stånd en samhälls-ekonomisk och politisk diskussion om bland annat rättvisa löner och jämställda löner och hur vi kan förverkliga LOs långsiktiga mål.

– Det var mycket uppskattat och blev bra diskussioner. Sammanlagt deltog 360 personer på elva orter.

*Hösten 2019 enades tolv av LOs 14 medlemsförbund om gemensamma krav inför 2020 års avtalsrörelse. Vilka är de viktigaste kraven?*

– Våra huvudkrav i LO-samordningen är löneökningar på 3 procent, därutöver vill vi också se en låglönesatsning för dem som har en lön under 26 100 kronor i månaden. Det tredje kravet är att inbetalningarna till arbetares tjänstepension ska göras från första lönekronan, inte först från 25 års ålder som det är i dag. På sikt skulle det innebära 2 500 kronor mer i pension för LO-arbetarna.

– Två av förbunden, Pappers och Kommunal, valde av olika skäl att ställa sig utanför samordningen och går därför fram i enskilda förbunds-förhandlingar.



---

## Så styrs LO

---

Kongressen är LOs högsta beslutande organ.  
LOs styrelse och ledning väljs av kongressen.

---



Foto: Lars Forsstedt

Från vänster: **Torbjörn Johansson**, LO. **Berit Müllerström**, LO. **Karl-Petter Thorwaldsson**, LO. **Therese Guovelin**, LO.



Foto: Byggnads

**Johan Lindholm**  
*Byggnads*



Foto: Anna Ledin Wirén

**Urban Pettersson**  
*Elektrikerna*



Foto: Anna Ledin Wirén

**Magnus Pettersson**  
*Fastighets*



Foto: Anna Ledin Wirén

**Per-Olof Sjö**  
*GS-facket*



Foto: David Bicho

**Susanna Gideonsson**  
*Handels*



Foto: Jann Lipka

**Malin Ackholt**  
*Hotell- och restaurang*



Foto: Marie Ullnert

**Marie Nilsson**  
*IFMetall*



Foto: Lars Forsstedt

**Tobias Baudin**  
*Kommunal*



Foto: Hannah Gustafsson

**Eva Guovelin**  
*Livs*



Foto: Buster Blaesild

**Jan Granvik**  
*Musikerna*



Foto: Peter Knutson

**Mikael Johansson**  
*Målarna*



Foto: Pappers

**Pontus Georgsson**  
*Pappers*



Foto: Pernille Tofte

**Valle Karlsson**  
*Seko*



Foto: Jan Lindkvist

**Tommy Wreeth**  
*Transport*

# Landsorganisationens styrelse 2019-12-31

Karl-Petter Thorwaldsson LO  
Therese Guovelin LO  
Berit Müllerström LO  
Torbjörn Johansson LO

## Ordinarie ledamöter

Johan Lindholm  
Byggnadsarbetareförbundet

Urban Pettersson  
Elektrikerförbundet

Magnus Pettersson  
Fastighetsanställdas Förbund

Per-Olof Sjöo  
GS Facket för skogs-, trä- och grafisk bransch

Susanna Gideonsson  
Handelsanställdas förbund

Malin Ackholt  
Hotell- och restaurangfacket

Marie Nilsson  
IF Metall

## Suppleanter

Lars Hildingsson  
Patrik Östberg  
Torbjörn Hagelin

Pontus Boström  
vakant  
vakant

Yvonne Nygårds  
Jari Visshe  
Ewa Edström

Madelene Engman  
Bo-Arne Andersson  
Camilla Tiredal

Linda Palmetzhofer  
Elisabeth Brandt Ygeman  
Per Bardh

Pim Van Dorpel  
Per Persson  
Eva-Lotta Ramberg

Tomas With  
Veli-Pekka Säikkälä  
Anna Jensen Naatikka

**Tobias Baudin**  
Kommunalarbetareförbundet

**Eva Guovelin**  
Livsmedelsarbetareförbundet

**Jan Granvik**  
Musikerförbundet

**Mikael Johansson**  
Målareförbundet

**Pontus Georgsson**  
Pappersindustriarbetareförbundet

**Valle Karlsson**  
Seko

**Tommy Wreeth**  
Transportarbetareförbundet

**Lisa Bengtsson**  
**Lenita Granlund**  
**Kristina Mårtensson**

**Jolan Wennberg**  
**Solweig Larsson**  
**Anders Hernborg**

**Mattias Qvarsell**  
**Jonas Franzén**  
**Gunnel Persson**

**Peter Sjöstrand**  
**Per-Arne Kjällström**  
**Martin Svensson**

**Mikael Lilja**  
**Per-Anders Pettersson**  
**Conny Nilsson**

**Gabriella Lavecchia**  
**Anneli Jonsson**  
**Mats Ekeklint**

**Lars Mikaelsson**  
**Anna Ryding**  
**Peter Winstén**

## **Revisorer**

### **Ordinarie**

**Ulf Andersson, IF Metall**  
**Britta Lepp, Handels**  
**Jan-Olof Gustavsson, Målareförbundet**

### **Suppleanter**

**Stefan Zetterlund, Seko**  
**Jeanette Nordström, Kommunal**  
**Mikael Larsson, Livs**

### **Auktoriserad revisor**

**Sune Johnson, PwC**

# Arbetsfördelning för LO-ledningen och kanslichefen

## **LOs kongressvalda ledning**

LOs kongressvalda ledning har under styrelsen det övergripande ansvaret för verksamheten och att LO-kongressens beslut fullföljs. Enligt LOs stadgar utgör de tillsammans LOs arbetsutskott. Ansvaret är fördelat enligt nedan.

## **Ordförande – Karl-Petter Thorwaldsson**

Ordföranden utövar tillsammans med styrelse och arbetsutskott ledningen för LOs löpande verksamhet. Ordföranden leder förhandlingarna vid styrelsens och arbetsutskottets sammanträden, svarar för att alla ärenden föredras och ansvarar för verkställigheten av kongressens, representantskapets och styrelsens beslut. Ordföranden har det övergripande ansvaret för hela LO-kansliets arbete. Följande politikområden lyder direkt under ordföranden; Ekonomisk politik, näringspolitik och internationellt fackligt arbete.

## **Förste vice ordförande – Therese Guovelin**

Förste vice ordföranden biträder ordföranden och är i första hand ordförandens ställföreträdare. Förste vice ordföranden svarar därutöver för följande politikområden; jämlikhet, arbetsmarknads- och utbildningspolitik, arbetslöshetsförsäkring, facklig-politisk samverkan, välfärd exklusive socialförsäkringar, europeiska och nordiska fackliga frågor, EU-kommittén samt opinionsbildning.

## **Andre vice ordförande – Berit Müllerström**

Andre vice ordföranden biträder ordföranden och är i andra hand ordförandens ställföreträdare. Andre vice ordföranden svarar därutöver för följande politikområden; arbetsmiljö och reha-

bilitering, migration, integration, jämställdhet, klimat och miljö, facklig organisering, facklig utbildning, LOs regionala och lokala organisation, ”främlingsfientlighet och rasism”, stadgar, socialfonden, mångfald och representation samt ungdomsfrågor.

## **Avtalssekreterare – Torbjörn Johansson**

Avtalssekreteraren biträder ordföranden och är i tredje hand ordförandens ställföreträdare. Avtalssekreteraren ansvarar för och samordnar förhandlingsverksamheten. Avtalssekreteraren svarar därutöver för arbetsrätt och övrig reglering av anställningsvillkor, löne- och arbetstidspolitik, arbetslivsutveckling, diskrimineringsfrågor, avtals- och medlemsförsäkringar, pensionsfrågor, socialförsäkringar, organisations- och gränsdragningsfrågor samt ägarfrågor.

## **Kanslichef**

LOs kanslichef ingår i LOs ledningsgrupp och ansvarar inför LOs ordförande för samordningen av kansliets interna arbete. Kanslichefen har det övergripande ansvaret för LO-kansliet, ägarfrågor och LOs engagemang i andra organisationer och ansvarar inför LOs styrelse för LOs ekonomi. Kanslichefen ansvarar även för verksamhetsplanering, resursfördelning och uppföljning samt för LOs krisberedskap. Beslut om avslag på begäran om att utfå handling från LO fattas av kanslichefen eller, vid förfall för denne, av arbetsutskottet.

# LO-kansliets organisation 2019

## – ledning och enheter

### Enheten för kansliledning

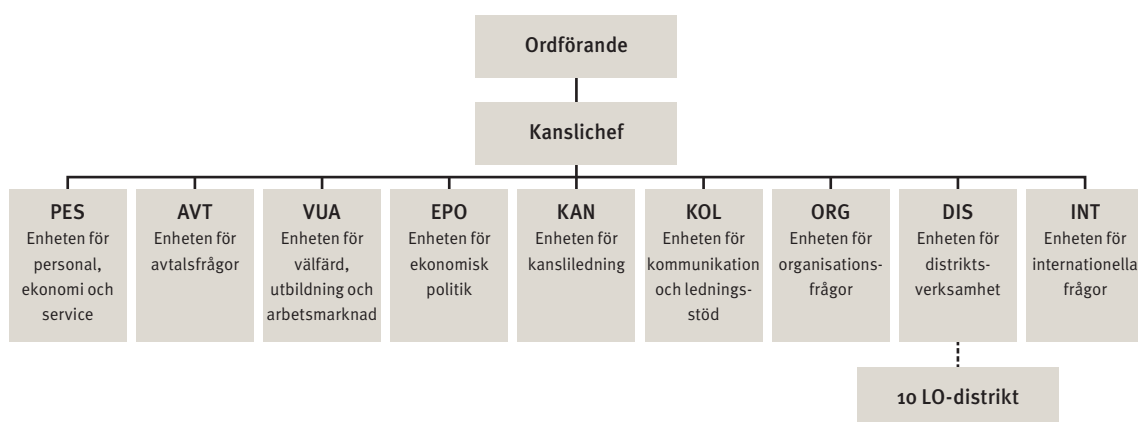
Enheten för kansliledning leds av kanslichefen som ingår i LOs ledningsgrupp. Kanslichefen ansvarar inför LOs ordförande för samordningen av kansliets interna verksamhet. Här ingår det övergripande ansvaret för LO kansliet, ägarfrågor och LOs engagemang i andra organisationer samt ansvar för LOs ekonomi inför LOs styrelse. Det omfattar ansvar för verksamhetsplanering, resursfördelning och uppföljning samt ansvar för internkontroll och LOs risk- och krisberedskap. Enheten samordnar LOs verksamhetsstyrning och internkommunikation samt ansvarar för samordning och administration kring LOs arbetsutskott, styrelse och representantskap samt ger stöd till ledning och chefer. I enhetens uppgift ingår också strategisk rådgivning, att vara utredningsresurs och hantera stadgefrågor. Här samordnas också utvecklingen av administrativa rutiner och att personuppgiftsansvaret enligt GDPR är omhändertaget

### Enheten för personal, ekonomi och service

Enheten har till uppgift att samordna kansliövergripande frågor såsom LO-kansliets ekonomi, personal, strategisk kompetensutveckling och arbetsgivarfrågor samt IT och service. Enheten leds av chefen för personal, ekonomi och service. Delegering av ansvar kan göras enligt särskild ordning. Enheten är uppdelad i tre grupper: personalfunktionen, ekonomifunktionen samt IT- och servicefunktionen.

### Enheten för kommunikation och ledningsstöd

Enheten ansvarar för den strategiska och politiska planeringen i LO-kansliet och samordningen av LOs opinionsbildande insatser. Enheten ansvarar för press- och mediearbete, kampanjer, facklig-politisk samverkan på nationell nivå, SAMAK, strategiskt påverkansarbete, omvärldsbevakning, medborgarkontakter samt hemsida, blogg och sociala medier. Enheten samordnar och förbereder ledningens aktiviteter. Enheten har även ansvar för det strategiska arbetet med LOs varumärke.





### **Enheten för avtalsfrågor**

Enheten samordnar förbunden i förhandlingsfrågor och ansvarar för förhandlingar om avtalspensioner, avtalsförsäkringar, bemanningsavtalet och samhällavtalet. Enheten handlägger gränsdragningsärenden och har ansvar för policyutveckling och bevakning inom områdena arbetsrätt, lönepolitik, kollektivavtal, allmän pension, omställningsstödet, medlemsförsäkringar och arbetstagarnas integritet på nationell och internationell nivå.

### **Enheten för ekonomisk politik**

Enheten ansvarar för policyutveckling och bevakning inom samhällsekonomi och ekonomisk politik. I det ingår att analysera ekonomisk-politiska förslag, göra makroekonomiska prognoser, fördelningsanalyser samt analyserar de ekonomiska effekterna av migrationen. Enheten bistår avtalsrådet med beräkningar av det samhällsekonomiska löneutrymmet. Enheten ansvarar också för policyutveckling och bevakning inom näringspolitik. I uppdraget ingår att upprätthålla goda kunskaper om arbetsmarknads- och utbildningspolitik samt förmåga att analysera utvecklingen på svensk arbetsmarknad. En kompletterande uppgift är att upprätthålla kompetens inom informationsspridning, politisk påverkan och opinionsbildning.

### **Enheten för internationella frågor**

Enheten är policyskapande inom områdena internationell facklig politik och utrikespolitiska frågor, demokrati och grundläggande mänskliga fri- och rättigheter, bistånds- och utvecklingspolitik, övergripande europapolitiska frågor, handels- och investeringsfrågor, samt företag och mänskliga rättigheter. Enheten ansvarar för LOs samarbeten med fackliga, mellanstatliga och andra internationella organisationer samt nationella organisationer som arbetar med internationella fackliga frågor. Enheten samordnar LOs EU-arbete internt, med förbunden och i relation till TCO och Saco, samt ansvarar för

facklig-politisk samverkan internationellt. Enheten ansvarar också för policyutveckling och bevakning inom miljö- och klimatområdet.

### **Enheten för organisationsfrågor**

Enheten samordnar den tvärfackliga utbildningen, information om kollektivavtalade försäkringar, skolorganisation och ungdomsverksamhet. Verksamheter som sedan genomförs centralt, regionalt och lokalt. Enheten ansvarar också för o2o-verksamheten och organiseringsfrågor.

### **Enheten för distriktsverksamhet**

Enheten koordinerar de tio LO-distrikten som samordnar och genomför den tvärfackliga utbildningen regionalt och lokalt. Organiserar den fackliga och politiska samverkan och driver regionala arbetsmarknadspolitiska frågor samt arbetar tillsammans med förbundens regionala och lokala organisationer aktivt med ungdoms- och skolverksamhet.

### **Enheten för välfärd, utbildning och arbetsmarknad**

Enheten ansvarar för policyutveckling och bevakning inom områdena offentligt finansierad välfärd, allmän sjukförsäkring, arbetslivsutveckling, arbetsmiljö, arbetsmarknadspolitik (inklusive arbetslöshetskassor och arbetslöshetsförsäkring), diskriminering, jämställdhet och facklig feminism, migrationspolitik, arbetslivskriminalitet och osund konkurrens samt utbildning. Enheten samordnar förbunden inom arbetsmiljöområdet, regionala skyddsombudsverksamheten och standardisering.



---

# Hållbarhetsredovisning 2019

---

LOs tredje hållbarhetsrapport.

---

# 1. Inledning

Det här är LOs tredje hållbarhetsrapport och avser år 2019. Rapporten omfattar Landsorganisationen i Sverige (LO), samt dotterbolagen som konsolideras i LOs koncernredovisning. LO-distrikten är egna juridiska personer och omfattas inte av lagkravet för hållbarhetsrapportering. Hållbarhetsrapporten är upprättad i enlighet med bestämmelserna i årsredovisningslagens 6e och 7e kapitel. LOs hållbarhetsrapport innefattar de, enligt lag, fyra förutbestämda områden som rör miljö, sociala förhållanden, respekt för mänskliga rättigheter samt motverkande av korruption.

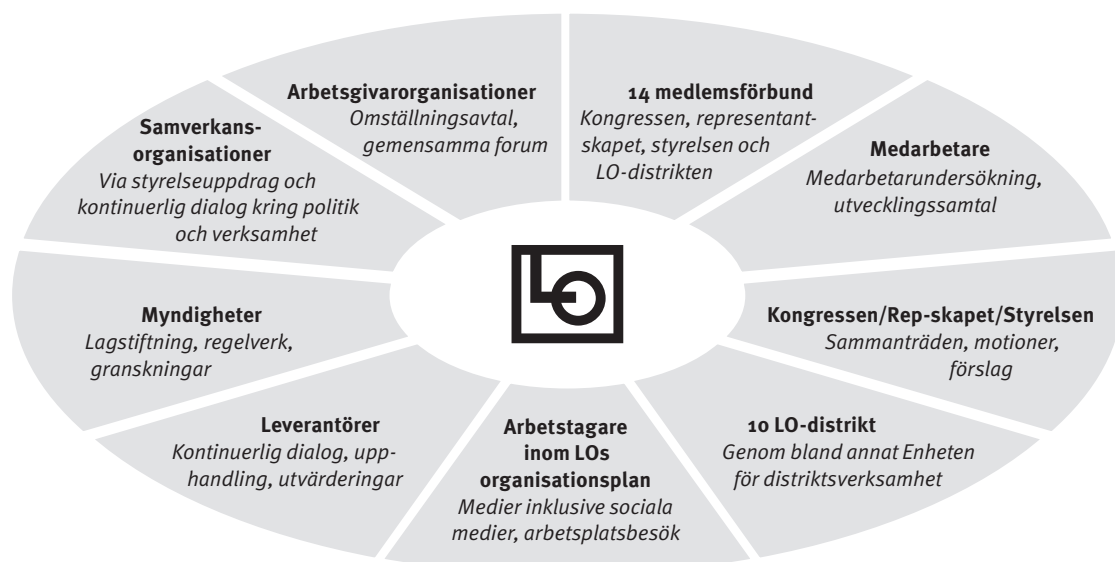
Det som redogörs för i rapporten är LOs direkta påverkan på de fyra ovannämnda områdena. I den mån det är möjligt redogörs det för sådant som är mätbart (se exempelvis utsläpp på resor eller sjukskrivningar). Rapporten kommer även redogöra för de policyer som finns och hur LOs hållbarhetsarbete styrs av dem.

LOs huvudsakliga uppgift är social och ekonomisk påverkan för ett gott arbetsliv på såväl lokal, som nationell och global nivå, och vi tar stort ansvar för en positiv samhällsutveckling där jämlikhet mellan människor är vårt mål. I detta måste vi också vara en ansvarstagande

---

## Viktiga intressenter och typ av dialog

---



organisation och se till vår egna påverkan på hållbarhet, att vi lever som vi lär.

## LOs intressenter

I framtagandet av en hållbarhetsrapport ska LO utgå från intressenternas förväntningar på LO som organisation. I dialog med dessa ska de prioriterade väsentliga frågorna för LO plockas fram. LOs interaktion med våra intressenter sker på olika nivåer.

## Väsentliga hållbarhetsfrågor

- Jämställdhet och mångfald
- Kränkande särbehandling och icke-diskriminering
- Mutor, jäv, risker för korruption
- Anställningsvillkor och arbetsförhållanden
- Arbetsplatsolyckor, stress och psykisk ohälsa
- Klimatpåverkan – utsläpp av växthusgaser
- Hållbarhetsrisker i inköp
- Hållbarhetsrisker i kapitalförvaltningen
- Brister i arbetsmiljöarbetet (legala krav)

De väsentliga hållbarhetsfrågorna har tagits fram genom en väsentlighetsanalys som ägde rum i form av en workshop på LO-borgen den 24 januari 2020. I den deltog medarbetare från olika enheter på LO-borgen, en representant från bolagen samt en ledningsperson från LO. Alla medverkande på workshopen arbetar med olika delar av LOs verksamhet och representerar olika intressentgrupper.

Vid det slutgiltiga bestämmandet av vilka hållbarhetsfrågor som innefattas i hållbarhetsrapporten så har vi utgått från resultatet från workshopen samt från vad vi känner till om intressenternas förväntningar sedan tidigare.

För LO som organisation är arbetet med hållbarhetsfrågor av högsta prioritet. Som en stor och viktig samhällsaktör är det viktigt att vi tar ansvar för hållbarhetsfrågor internt inom organisationen såväl som externt. Stora delar av LOs hållbarhetsarbete omfattas i LOs policyer, där riktlinjer och ansvarsfördelning fram-

går. Alla policyer beslutats av LOs styrelse. Vi har ett kontinuerligt arbete med hållbarhet på LO som arbetsplats, vilket framgår i en jämlikhetsplan som årligen uppdateras och utvärderas. Vad gäller hållbarhet i klimatfrågan har LO inte i nuläget någon policy som omfattar aspekten klimat, utan den frågan berörs i andra policyer. Under 2020 kommer LO ta fram tydligare riktlinjer vad gäller LOs verksamhets påverkan på klimatet.

En stor utmaning för LO är att se till att de befintliga policyerna efterföljs, samt att de kontinuerligt uppdateras och ses över. Risker i LOs arbete med hållbarhet är om medarbetarna inte känner till eller följer de policyer som är fastställda, vilket i sin tur kan resultera i att LO inte uppfattas av sina intressenter som att man lever som man lär.

## 2. Social hållbarhet

*”LO-kansliet ska vara en jämställd och jämlik arbetsplats där alla anställda har samma möjligheter, rättigheter och skyldigheter. Det innebär också en bättre kvalitet på verksamheten och ökad trivsel på arbetsplatsen.”*

LOs jämställdhetsplan, 2019:3

Solidaritet och jämlikhet är ord som betyder mycket för LO. Detta gäller för LOs övergripande uppdrag, och även internt i organisationen hos våra medarbetare. LOs medarbetare har den viktigaste funktionen i arbetet med att påverka samhället och stödja förbundens verksamhet. För att LO ska lyckas med sitt uppdrag är det nödvändigt att det finns en kultur som stärker och lyfter sina medarbetare. I dag ses LO som en attraktiv arbetsplats och för att fortsatt leva upp till detta krävs stort engagemang och ett ständigt pågående förbättringsarbete.

### Risker

Genom den riskbedömning som gjorts och som uppdateras löpande har risker som anses föreliggande inom området identifierats.

De främsta riskerna för LO i dag är framtida kompetensförsörjning och rekrytering samt efterlevnad av policys. LO står, som många andra arbetsplatser, inför en rad rekryteringar på grund av pensionsavgångar under de kommande åren. För att säkra kompetensförsörjningen behövs fler vägar för rekrytering än de som funnits tidigare. Det krävs också ett aktivt arbete för en god och trygg arbetsmiljö med tillgång till bra arbetsredskap som underlättar arbetsuppgifterna och gör att medarbetaren kan fokusera på sin primära uppgift. Stimulerande och relevant kompetensutveckling samt ett väl fungerande lönesystem är andra viktiga aspekter liksom ett ledarskap som stödjer och utvecklar LO som en hållbar och attraktiv organisation.

### Personal

LOs arbete med personalfrågor samordnas genom LOs personalenhet. Stora delar av 2019 har personalchefen varit sjukskriven och enheten har haft en tillförordnad chef. Detta har lett till att arbetet med utvecklande av policyer, befattningsbeskrivningar och annat arbete som rör personalfrågor varit haltande.

De allra flesta policyer som framtagits på LO rör just frågor om social hållbarhet. En utmaning för LO är att se till att dessa efterföljs, samt att de kontinuerligt ses över och hålls aktuella.

### Kränkande särbehandling och icke-diskriminering

LO jobbar aktivt med arbete mot kränkande särbehandling och diskriminering. I policyn mot diskriminering och kränkande särbehandling (2018) täcks de sju diskrimineringsgrunderna samt hur diskriminering och kränkande särbehandling kan ta sig i uttryck. Det har inte inkommit några anmälningar till arbetsgivaren om diskriminering och kränkande särbehandling

### Anställningsvillkor och arbetsförhållanden

Huvudregeln för ombudsmän och tjänstemän är oreglerad arbetstid. Det vill säga att arbetet utförs flexibelt under hela veckan och omfattas inte av övertid, mertid eller normalarbetstider. För att reglera arbetsmängden finns en policy om arbete och tillgänglighet. LO har ett aktivt och kontinuerligt arbete med en jämlikhetsplan som årligen utvärderas.

I det centrala kollektivavtalet för tjänstemän finns förhandlingsbar ledighet avseende sju halvdagar, varav fyra är i samband med kristna helgdagar. Där finns alltså en möjlighet att omförhandla dessa dagar så att de inte hänger ihop med kristna traditioner, eller omvandla tiden till en individuell arbetstidsförkortning.

#### **Arbetsplatsolyckor, stress och psykisk ohälsa**

LO genomför regelbundet hälsoundersökningar i form av förändringsprofil och samtal via Företagshälsovården Avonova för att upptäcka och förhindra ohälsa bland LOs medarbetare.

Vidare har LO en alkohol- och drogpolicy som lyfter fram LOs ansvar som arbetsgivare att upptäcka, stötta och se till att rehabilitering ges till medarbetare med alkohol- och/eller drogproblematik. 2017 beslutade LOs representantskap att LO inte bjuder på alkohol på varken interna eller externa arrangemang. Det är en viktig del i arbetet mot en mer hälsosam arbetskultur.

LO har en skyddskommitté (SK) där arbetsgivaren under 2019 representerats av personalchef och arbetsmiljöfunktion. De fackliga organisationerna har representerats av ombudsmannaklubbens och Handelsklubbens HSO. Dessutom deltar skyddsombud från respektive enhet. Antal tillbudsansökan under 2019 var en och antal arbetsskadeanmälningar var två stycken.

#### **Jämställdhet och mångfald**

En viktig aspekt vid rekrytering av ny personal är mångfald och jämställdhet samt att alla sökanden ska få samma förutsättningar. Att få en bredd på medarbetare med olika bakgrund och erfarenhet kräver både ett aktivt arbete och strategi. LO har en rekryteringspolicy som är antagen 2011 och ska ses över. Rekrytering tas även upp i Jämlikhetsplanen 2019 (läs nedan).

Rekryteringspolicyn lyfter fram att ingen ska missgynnas vid rekrytering på grund av kön, könsöverskridande identitet eller uttryck, etnisk tillhörighet, religion eller annan trosupp-

fattning, funktionsnedsättning, sexuell läggning eller ålder. Rekryteringen ska utformas så att underrepresenterade grupper uppmanas att söka tjänsten. Detta gäller även vid rekrytering av praktikanter eftersom detta ibland leder till tillsvidareanställning, samt att jämställdhetsaspekten vid rekryteringar ska tas i beaktande avseende könsfördelningen på de olika nivåerna samt att man ska se till varje enskild arbetsgrupps könsuppdelning.

#### **Jämlikhetsplan 2019**

Från och med 1 januari 2017 gäller nya bestämmelser om aktiva åtgärder i diskrimineringslagen. Alla lagens sju diskrimineringsgrunder ska nu täckas in. Kravet på en plan har ersatts med ett allmänt krav på att hela arbetet ska dokumenteras. För arbetsgivare med minst 25 anställda ska arbetet dokumenteras skriftligt. Därför startade LO år 2017 ett arbete med framtagandet av en Jämlikhetsplan (tidigare jämställdhetsplan) för att redogöra för aktuell statistik över hur jämlikheten på LO-kansliet ser ut. En representant från vardera fackklubb och en personaladministratör bildar årligen en arbetsgrupp för att utvärdera och utveckla planen och beslut tas i LOs personalkommitté (PK).

I Jämlikhetsplanen, som är överordnad andra policyer, redovisas LOs förebyggande och främjande arbete för att inom verksamheten motverka diskriminering och på annat sätt verka för lika rättigheter och möjligheter oavsett kön, könsidentitet eller könsuttryck, etnisk tillhörighet, religion eller annan trosuppfattning, funktionsnedsättning, sexuell läggning och ålder.

Planen innehåller de mål som vi långsiktigt arbetar mot och åtgärder för att nå dit, samt statistik över det aktuella läget. Sist i planen finns en uppföljning av föregående års plan samt handlingsplan för kommande år.

## Ålders- och könsspridning bland LOs anställda

♀ = kvinnor ♂ = män	20–29 år		30–39 år		40–49 år		50–59 år		60–69 år		Medelålder	
	♀	♂	♀	♂	♀	♂	♀	♂	♀	♂	♀	♂
171231 (♀ 69 ♂ 64)	3	2	17	16	41	41	26	38	13	5	49	47
191231 (♀ 72 ♂ 61)	6	2	14	10	32	39	32	41	16	8	49	49

Här framgår ålder- och könsspridning bland LOs anställda. Medelåldern år 2019 var 49 år, vilket mer eller mindre varit konstant de senaste åren.

## Uttag av föräldradighet och VAB bland LOs anställda

### Föräldradighet



9 kvinnor har tagit ut 268 föräldradighetsdagar och 5 män har tagit ut 148 dagar.

### Vård av sjukt barn



13 kvinnor har varit hemma i sammanlagt 75 dagar för vård av sjukt barn och 7 män har nyttjat 16 dagar.

Detta innebär att inom LO-kansliet står kvinnorna för 68 procent och männen för 32 procent av det totala uttaget av vab- och föräldradagar.

Vi kan konstatera att kvinnorna tar ut fler dagar än männen. Fram till 2015 gällde det motsatta. Andelen anställda kvinnor i fertil ålder har emellertid ökat sedan dess samtidigt som männen i de yngre åldersgrupperna minskar.

## Sjukfrånvaro i procent

	Dag 1–14		Dag 15–90		Dag 91–	
	Kvinnor	Män	Kvinnor	Män	Kvinnor	Män
2017	63	35	11	4	4	2
2018	77	40	15	3	4	2
2019	58	36	6	5	6	7

Statistiken avser tillsvidareanställda och utfallet anges i procent. Sjukdom del av dag räknas som hel dag.



## Personalgruppernas sammansättning fördelad på kvinnor och män

	2019		2018		2017	
	Kvinnor	Män	Kvinnor	Män	Kvinnor	Män
Ledning	2	2	2	2	2	2
Kanslichef	1	0	1	0	1	0
Enhetschefer	4	3	3	3	3	4
Ombudsmän kansliet	9	12	7	15	8	13
Distriktsombudsmän	10	17	7	15	7	15
Tjänstemän utan öt > 600	36	23	27	24	26	19
Tjänstemän med öt < 600	3	1	6	1	7	1
<b>Totalt</b>	<b>65</b>	<b>58</b>	<b>53</b>	<b>60</b>	<b>54</b>	<b>54</b>
<b>Totalt</b>		<b>123</b>		<b>113</b>		<b>108</b>
Tjänstlediga	4	2	10	3	9	3
Visstidsanställda	3	4	8	2	3	3

### Brister i arbetsmiljöarbetet (legala krav)

Drygt hälften av kvinnorna (58 %) har varit korttidsfrånvarande någon gång under 2019, jämfört med en dryg tredjedel av männen (36 %).

6 procent av kvinnorna och 5 procent av männen har någon gång under 2019 haft en medellång sjukskrivning, mellan 15–90 dagar.

Lång sjukfrånvaro (> 90 dagar) har någon gång under året tagits ut av 6 procent av kvinnorna och 7 procent av männen.

En något högre och ökande andel av kvinnorna har varit korttidssjukskrivna jämfört med männen. Omfattningen är dock relativt liten för båda könen. Vad gäller medellång sjukskrivning har den markant minskat för kvinnor jämfört med 2018. Männens andel, vad gäller den långa sjukfrånvaron, är något högre än för kvinnorna och betydligt högre än tidigare år. Även fler kvinnor är långtidssjukskrivna än tidigare år.

### Friskvård

LO-borgen har ett motionsrum i källaren som alla medarbetare har tillgång att använda. LO erbjuder också de anställda ett friskvårdsbidrag som 2019 varit 3 000 kronor. Det kommer att höjas under 2020.

Under 2019 utnyttjade 81 personer av LOs tillsvidareanställda personal friskvårdsbidraget. 48 kvinnor och 33 män. Kvinnorna har nyttjat 110 109 kronor vilket blir ett genomsnitt på 2 294 kronor, medan männen har nyttjat 87 983 kronor vilket blir ett genomsnitt på 2 588 kronor.

### 3. Miljömässig hållbarhet

*"Vi kommer alla dra nytta av att förhindra klimatförändringarna. Det är därför rimligt att som LO och världsfacket säger: Fördela kostnaderna för omställningen rättvist. En grundförutsättning för ett jämlikt samhälle är hög sysselsättning med väl betalda jobb och goda arbetsvillkor."*

LOs miljö- och klimatpolitiska program, 2019:20

Miljömässig hållbarhet är en grundläggande förutsättning för vår framtid. Det finns inga arbeten, bra arbetsvillkor eller jämlikhet på en död planet. Klimatfrågan är en stor och viktig samhällsfråga som berör oss alla, även LO.

#### Risker

Genom den riskbedömning som gjorts och som uppdateras löpande har risker som anses föreligga inom området identifierats.

Det interna arbetet med miljömässig hållbarhet måste ges resurser, så att LO kan visa upp ett trovärdigt arbete inom området för att inte skada LOs anseende. Att inte arbeta aktivt med frågan kan också leda till sämre arbetsmiljö för LOs anställda.

#### Klimatpåverkan

##### – utsläpp av växthusgaser

LO planerar att under 2020 börja mäta sitt klimatfotavtryck – utsläpp av växthusgaser från verksamheten – vilket kommer att kunna redovisas i nästa hållbarhetsredovisning, för verksamhetsåret 2020.

#### Resor

LOs resande står för en betydande del av organisationens miljöpåverkan. Det är även en stor del av kostnaderna. Resandet är en förutsättning för att vår verksamhet ska fungera, men val av färdmedel har stor betydelse för vilka utsläpp vi som organisation har.

Aktiv ställning ska alltid tas om möten kan genomföras via Teams (före detta Skype) istället

för fysiska träffar. När resa är nödvändigt ska det fungerande alternativet med minst klimatpåverkan väljas.

Under 2019 har LO åkt 131 772 mil med tåg, vilket motsvarar ett koldioxidutsläpp på 4,35 kg. Det finns inga jämförbara siffror från tidigare år eftersom statistiken inte tidigare gått att bryta ner på tillräckligt låg nivå.

Under året har LOs utsläpp med flyg motsvarat ett koldioxidutsläpp på 131 505 kg och har sammanlagt kommit upp i 88 082,7 mil.

Vad gäller resor har LO en stor möjlighet att minska sina utsläpp kommande år. LOs resepolicy (Resepolicy för anställda och uppdragstagare) framhålls att man i första hand ska använda sig av allmänna kommunikationsmedel framför bilåkande. LO tillhandahåller även tre cyklar (varav en elcykel) som kan användas vid möten i centrala Stockholm. I övrigt innefattar inte policyn mer specifika riktlinjer för hur den enskilda medarbetaren ska tänka vad gäller resor och att välja mellan exempelvis tåg och flyg.

#### Tryckeri och pappersförbrukning

LO har ett eget tryckeri inom bolaget Bantorget Grafiska AB. De har sina lokaler i LO-borgen. 2019 förbrukade Bantorget Grafiska 23 688 kg papper. Detta jämfört med 24 572 kg papper 2018 och 21 794 kg papper 2017.

Genom nya tekniska lösningar på LO-kansliet, som till exempel att man måste använda så kallade taggar till printrarna, har medarbetares beteende ändrats gällande pappersförbrukning. Utvecklingen har varit positiv på flera sätt: Dels

har de ändrade rutinerna medfört en markant minskning av pappersförbrukningen, dels har hållbarheten på skrivarna förlängts. Samtidigt ändrades standardinställningen på skrivarna så att dubbelsidig istället för ensidig utskrift är standard.

## Fastigheter

LO utvecklar markområden till bostadsområden. I sådan utveckling är såväl miljömässigt som socialt ansvarstagande centralt. Risk finns annars för att exploatering av nya bostadsområden skadar värdefulla naturmiljöer eller i övrigt inte sker på det sätt som har minst miljöskadlig påverkan. LO äger även ett antal kontorsfastigheter i centrala Stockholm. Beståndet består uteslutande av äldre fastigheter. Vid byten av hyresgäster sker anpassningar och modernisering av lokaler där miljöhänsyn och skapandet av goda arbetsmiljöer står i fokus.

I hållbarhetsrapporten redovisas förbrukning för de fyra fastigheter LO själva förvaltar:

- Skolan 1, Stockholm kontor, LO-borgen
- Skolan 2, Stockholm kontor
- Blåkulla 8, Stockholm bostäder, hyresfastighet
- Blåkulla 9, Stockholm bostäder, hyresfastighet

## Inköp och förbrukning

LOs el kommer från vatten, sol och vind. I LO-borgen används belysningskällor som drar mindre el, bland annat genom att de släcks då det inte är rörelse i rummen. För att effektivisera förbrukningen mäts dessutom användningen av luft i lokalerna. Värme och kyla anpassas efter behov.

LOs energiförbrukning minskade med 7 procent under 2019.

Vad gäller städrutiner har initiativ tagits för att reducera användningen av kemikalier med en skadeverkan på miljön. För att minska LOs miljöpåverkan används biologiskt rengöringsmedel som är mindre skadligt för de som utför städningen såväl som för miljön.

## Upphandling

Vid upphandling av leverantörer ställer LO krav på att leverantören ska ha kollektivavtal som täcker samtliga anställda inom organisationen. Leverantören ska även se till att dess underleverantörer också uppfyller dessa villkor. Detta framgår i LOs inköps- och upphandlingspolicy. I policyn nämns i en punkt att "även de möjligheter som finns att ställa miljökrav ska beaktas." och i övrigt fokuserar upphandlingspolicyn främst på sociala aspekter och anti-korruption. Här finns anledning till att komplettera LOs upphandlingspolicy för att tydligare få in miljöaspekten vid upphandling.

## LOs fastigheter

	2017	2018	2019
Kyla	257 373 kWh	1 478 600 kWh	681 326 kWh*
Vatten	2 663 m <sup>3</sup>	2 918 m <sup>3</sup>	3 600 m <sup>3</sup> *
Värme	1 043 544 kWh	1 044 464 kWh	1 070 218 kWh*
El	706 615 kWh	739 643 kWh	688 797 kWh*

\* = Prognos (fjölårets värde gånger årets utfall)

## 4. Arbete för mänskliga rättigheter

*"LO arbetar för en värld där fria och demokratiska fackliga organisationer får växa sig starka och verka fritt. Vi arbetar för en värld där nationella och internationella regelverk garanterar arbetstagarnas grundläggande fackliga och mänskliga rättigheter, både i arbetslivet och i samhället."*

[https://www.lo.se/start/internationellt/lo\\_i\\_varlden](https://www.lo.se/start/internationellt/lo_i_varlden)

Hela LOs fundament handlar om mänskliga rättigheter och alla människors lika värde.

### Risker

Genom den riskbedömning som gjorts och som uppdateras löpande har risker som anses föreligga inom området identifierats.

När den mänskliga rättigheten att organisera sig fackligt hotas finns det risk för att den fackliga idén försvagas såväl internationellt som nationellt. Det finns en risk för LO att förknippas med varor eller tjänster som inte tillhandahålls genom goda arbetsvillkor.

### LOs roll i den internationella fackföreningsrörelsen

Fackliga rättigheter är alltid detsamma som mänskliga rättigheter och något LO och förbunden kämpar för varje dag.

LO och förbunden arbetar för en värld där fria och demokratiska fackliga organisationer får växa sig starka och verka fritt. Där nationella och internationella regelverk garanterar arbetstagarnas grundläggande fackliga och mänskliga rättigheter, både i arbetslivet och i samhället. Den dagliga kampen för en lön att leva på, att inte skada sig på jobbet och rätten till att påverka sitt arbetsliv känner inga nationsgränser.

Facklig styrka reducerar de negativa effekter som globaliseringen kan leda till. Studier visar att facklig närvaro gör tydlig skillnad för inkomstfördelningen i samhällen: Ju starkare fack desto högre jämlikhet och tvärtom.

Betydelsen av facklig styrka och samarbete

manifesteras exempelvis i Qatar. Förbunden och LO samverkade och krävde grundläggande rättigheter för migrantarbetare i främst byggsektorn och för hushållsarbetare. Tillsammans med Världsfacket, IFS, och de globala branschfederationerna gjorde den gemensamma fackliga styrkan och massiva insatser från bland annat byggfacken, att Qatar tvingades till förbättrad arbetsmiljölagstiftning och att det repressiva systemet med arbetstillstånd och konfiskerade pass avskaffades. Framgången i Qatar har också påverkat till förändring av arbetsmarknadslagstiftningen i andra angränsande länder.

LO har tillsammans med förbunden påbörjat arbetet med LOs internationella prioriteringar för att forma en strategi som ska stärka medlemmarnas roll i det globala arbetet fram till 2025. LO är en tydlig kraftfull röst i det internationella arbetet genom att LO och förbunden är representerade i flera fackliga internationella organisationer. Det är en förutsättning för att LO ska kunna fortsätta ta tillvara medlemmarnas intresse. För att uppnå jämlikhet, rättvisa, jämställdhet, anständiga arbetsvillkor och respekten för mänskliga rättigheter krävs att LO arbetar både nationellt och internationellt.

### Utvecklingsarbete

Ett viktigt medel för att uppnå förbundens och LOs ambitioner i det internationella arbetet är möjligheten till finansiellt stöd från Sida. LO och förbunden formar utvecklingsprojekt som kanaliseras genom Union to Union eller via Olof Palmes Internationella Center. LO och för-

bunden bedriver projekt, bland annat i Afrika, Latinamerika, Asien och på Balkan. Projekten syftar bland annat till att stärka fackliga organisationer, utbilda i förhandlingsteknik, arbetsmiljö, juridisk kompetens och jämställdhet.

## Agenda 2030

Agenda 2030 är FN:s globala dagordning som syftar till att utrota fattigdom och hunger, förverkliga de mänskliga rättigheterna för alla, uppnå jämställdhet och egenmakt för alla kvinnor och flickor samt säkerställa ett varaktigt skydd för planeten och dess naturresurser.

LO arbetar för att den svenska regeringen ska förverkliga agendan både nationellt och internationellt. Fackföreningsrörelsen deltog aktivt i både förarbetet och under förhandlingarna, nationellt och internationellt. För LO är mål 8 om hållbar ekonomisk utveckling och anständiga arbetsvillkor särskilt angeläget tillsammans med mål 5 för jämställdhet och mål 10 för jämlikhet för att väga upp den globaliserade ekonomins obalanser.

## Global Deal

Global Deal är ett initiativ som lanserades med syfte att stärka den sociala dialogen och relationerna mellan parterna på arbetsmarknaden. Global Deal utgår från den svenska erfarenheten av att goda välutvecklade relationer mellan arbetsmarknadens parter är en förutsättning för att upprätta anständiga arbetsvillkor, god utveckling för företag och främja en hållbar samhällsutveckling.

LO har genomfört flera aktiviteter i Global Deals anda, bland annat ett internationellt koncept kallat Let's talk, som ger möjligheten för arbetstagare, arbetsgivare och representanter för regeringar och civilsamhället att utveckla former för social dialog i sin lokala miljö. Let's talk ger en plattform för deltagarna att under fyrtioåtta timmar gemensamt formulera utmaningar som löses genom social dialog. Global Deal bidrar därigenom till att öka kompetensen hos flertalet medverkande aktörer kring vikten

av social dialog och respekt för mänskliga rättigheter i arbetslivet.

## Fairtrade

Många varor som säljs i svenska livsmedelsbutiker har producerats i länder med utbredd fattigdom. Ibland under bedrägliga arbetsvillkor och även med barnarbete eller slavliknande förhållanden. Genom att välja Fairtrade-produkter kan vi tillsammans medverka till bättre villkor för de människor som producerar våra varor.

LO är tillsammans med Svenska kyrkan delägare i Fairtrade Sverige AB och medlem i Föreningen för Fairtrade Sverige. LO representeras också i föreningens styrelse av LO:s enhetschef för internationella frågor. För LO är Fairtrade ett sätt att komplettera det övriga arbetet för internationella fackliga rättigheter.

Allt kaffe och te som LO köper in är Fairtrade-märkt. LO har dessutom ett speciellt avtal med leverantören för Fairtrade-märkta bananer. Inköparens linje är att om det finns Fairtrade-alternativ på marknaden så väljs dessa före andra produkter.

## 5. Motverkande mot korruption

*"LO följer lagar och avtal samt interna regler och riktlinjer. Men allt som är tillåtet är inte lämpligt! Därför avstår vi från handlingar som kan skada förtroendet för facket även om de skulle vara tillåtna enligt lagar."*

LOs risk- och krispolicy, 2019:2

Vid ingång av affärsavtal är det alltid en person som går igenom avtalen för att sedan skicka dem vidare för att undertecknas av två firmatecknare. Inga misstänkta fall av korruption har noterats inom organisationen under 2019.

### Risker

Genom den riskbedömning som gjorts och som uppdateras löpande har risker som kan föreligga inom området identifierats.

Risk för korruption föreligger vid tecknande av affärsavtal, så som upphandling av varor och tjänster. För att LOs anseende inte ska komma till skada är det av yttersta vikt att medlemmarnas pengar används till LOs verksamhet, det ska LO alltid kunna bevisa och inga oklara omständigheter ska föreligga. Därför kommer policyn för inköp- och upphandling nu kompletteras med en anti-korruptionspolicy.

Hållbarhetsrisker i kapitalförvaltningen innefattar att LO kan komma att sammankopplas med företag som bedriver verksamhet som strider emot ILO-konventionen. För att det ska motverkas används en placeringspolicy som uppdateras och godkänns av LOs styrelse *årligen*.

### Upphandling

I LOs inköps- och upphandlingspolicy framgår att LO vid upphandling av varor och tjänster endast ska upphandla av företag som bland annat uppfyller följande krav (och ställer samma krav på sina underleverantörer):

- som betalar sina skatter och sociala avgifter på ett korrekt sätt,

- som har registrerings- och F-skattebevis,
- upphandlingar som kan innebära verksamhetsförändringar för LOs personal ska föregås av sedvanlig information, MBL-förhandling med mera, samt
- avtalet med leverantören ska innehålla bestämmelser som gör det möjligt att häva avtalet om leverantören under avtalstiden inte fullgör sina skyldigheter i dessa avseenden.

### Mutor

För att motverka korruption har LO en policy gällande uppvaktningar och representation som delvis täcker in aspekter inom anti-korruption.

LO har inrättat en tjänst för internkontroll och verksamhetsuppföljning. Tydliga riktlinjer för både intern och extern representation, mottagande och givande av gåvor.

2017 beslutade LOs representantskap att när LO representerar internt eller extern bjuder vi aldrig på alkohol. Beslutet innebär att finansiering inte sker utifrån medlemmarnas pengar utan ska bekostas av den enskilde i förekommande fall.

### Etiska placeringar

De krav som Bantorget Finans AB ställer vid förvaltning av LOs finansiella tillgångar är i enlighet med den placeringspolicy som antogs av LOs styrelse under 2019. Denna ställer krav på att hållbarhetsaspekten alltid ska beaktas inom Bantorget Finans ABs placeringsverksamhet, i syfte att minimera risken att investera LOs kapital i icke etiska och långsiktigt hållbara branscher och bolag.

Placeringspolicyn slår fast att Bantorget Finans ABs ägande ska baseras på de universella värderingar som uttrycks i FNs allmänna förklaringar om de mänskliga rättigheterna samt FNs konvention om medborgerliga och politiska rättigheter (1966) samt FNs konvention om ekonomiska, sociala och kulturella rättigheter (1966). Den Internationella Arbetsorganisationen ILOs konventioner ska vara vägledande för vad som är etiskt acceptabla placeringar. Bantorget Finans AB får inte placera i verksamhet som direkt eller indirekt avser tillverkning, distribution eller användning av landminor och klusterbomber och därmed bryter mot FNs vapenkonventioner.

LO håller att antal strategiska placeringar i företag som ligger nära LOs verksamhet, till exempel placeringar i AFA, AMF, Folksam LO Pension, Aftonbladet och RIA (Responsible Investors Alliance Sweden AB).

## **ESG4Real**

ESG4Real är ett icke-kommersiellt projekt som startades 2015 och drivs av Bantorget Förvaltning i Sverige tillsammans med fackförbundet FNV i Nederländerna. Projektet startades med ambitionen att säkerställa att LOs, FNVs och andra kapitalägares kapital investeras ansvarsfullt och aktivt tar hänsyn till ESG-faktorer i investeringsanalys och -beslut.

En gemensam ambition är att inte investera kapital i företag som underminerar vår framtid. Investeringar ska göras i företag som tillgodoser dagens behov utan att beröva framtida generationers möjlighet att tillgodose deras behov.

Under 2019 har ytterligare kapitalförvaltare anslutit sig till ESG4Real.





---

# Årsredovisning för LO och LO-koncernen

---

# Förvaltningsberättelse 2019

## LOs organisation och uppdrag

Landsorganisationen i Sverige – LO – är en sammanslutning av fackliga arbetstagarorganisationer – förbund.

LO har till uppgift att leda och samordna LOs och förbundens arbete med att tillvarata arbetstagarnas intressen på arbetsmarknaden och inom näringslivet.

LOs medlemmar utgörs av 14 anslutna medlemsförbund. Förbunden består i sin tur av sammanlagt 1 410 606 medlemmar vid räkenskapsårets utgång (1 423 027) varav 54 procent män och 46 procent kvinnor.

För att kunna fullfölja sin uppgift ska LO närmast verka för:

*att* de anslutna förbunden organiserar och sammansluter arbetstagare i privat, statlig och kommunal tjänst,

*att* de anslutna förbundens verksamhet bedrivs efter enhetliga linjer och under solidarisk samverkan varvid gemensamma intressen ska beaktas och hänsyn tas till den enskildes rätt och samhällets berättigade krav,

*att* arbetstagarnas intressen i rättsliga och samhällspolitiska frågor tillvaratas,

*att* utveckla förbindelser med motsvarande organisationer i Sverige och i andra länder,

*att* genom medlemskap i internationella fackliga organisationer och i övrigt internationellt hävda fackliga intressen samt

*att* de anslutna förbundens lokala organisationer samverkar i organiserad tvärfacklig verksamhet i LO-distrikten.

Kongressen är LOs högsta beslutsfattande organ och kongressen styr verksamheten under kongressperioden. På kongressen 2004 antogs en vision. Visionen lyder som följer.

***”Medlemmar som är stolta, kunniga och medvetna.  
En arbetsmarknad med rikstäckande kollektivavtal för social rättvisa, jämlikhet och jämställdhet.  
En välfärd präglad av generositet och solidaritet.  
Ett land präglat av tillväxt och ekonomisk stabilitet.  
Ett land för alla i nära samarbete med andra länder och folk. Det är vår fackliga vision.”***

Utifrån Kongressens vision beslutade LOs styrelse i oktober 2016 om en verksamhetsplan för 2016–2020. Verksamhetsplanen tog sitt avstamp i att den svenska modellen står inför ett vägskäl. LO och förbunden är bärare av tidlösa idéer och värderingar så som allas lika värde, solidaritet, frihet och jämlikhet och vi använder vår styrka för att skapa en bättre värld för alla. Styrkan har vi haft genom hög organisationsgrad, hög kollektivavtalstäckning, facklig-politiskt arbete och opinionsbildning. Vi kan dock konstatera att på flera nivåer, både nationellt och internationellt, utmanas vår svenska modell. En av de viktigaste orsakerna handlar om att vi inte har full sysselsättning utan fortfarande är arbetslösheten hög i vissa grupper även om vi har en bra sysselsättningsutveckling. Det har bland annat lett till förändrade förutsättningar när det gäller arbetsvillkoren som arbetstider och anställningsformer. Det har över tid skapat en förskjutning i möjligheten till inflytande över arbetet från anställd till arbetsgivare.

Under 2019 har tre områden varit prioriterade:

1. Investera för jämlikhet; Vi ser att klyftorna i Sverige ökar och att det krävs nya och kraftfulla åtgärder för att förändra detta. För att analysera ojämlikhetens konsekvenser och presentera förslag som kan minska ojämlikheten tillsattes en jämlikhetsutredning. Utredningen presenterades efter sommaren och lämnade 115 stycken förslag till åtgärder för att minska ojämlikheten i Sverige. Under hösten genomfördes en turné i hela landet där LOs ledning och styrelse genomförde seminarier och diskussioner om jämlikhet och utredningens förslag.
2. Det Goda arbetet; Projektet tar sin utgångspunkt i arbetsplatsen och syftar till att förbättra arbetsvillkoren, arbetsmiljön och möjligheterna till makt och inflytande på arbetet för LO-förbundens medlemmar. Det innebär att projektet bland annat behöver innehålla policy- och reformförslag som bidrar till att makt omfördelas så att löntagarnas reella inflytande på arbetet ökar, att arbetsvillkoren och arbetsmiljön förbättras i LO-yrken, att fler löntagare kan, vill och vågar utöva inflytande på sin arbetsplats så att den fackliga organiseringen ökar samt att det skapas ett arbetsliv med trygga, utvecklande och hälsosamma arbetarjobb med löner som går att leva på.
3. Organisera eller dö; med fokus på att stärka vår roll som organisation och stödja förbundens arbete med att rekrytera nya medlemmar. I december 2018 antog LOs styrelse ett beslut om att särskilt arbeta med att stärka den lokala tvärfackliga verksamheten, förtydligade LOs ansvar för ungverksamheten och skolinformation samt de gemensamma studierna. Under 2019 har handlingsplaner påbörjats och för skolverksamheten antagits. Arbetet kommer att vara en av de viktigaste uppgifterna för LO under de kommande fem åren.

## Utredningar

Jämlikhetsutredningen: På kongressen 2016 beslutades att tillsätta en jämlikhetsutredning för att analysera ojämlikheten i Sverige samt presentation av konkreta förslag för att öka jämlikheten. Utredningen kommer att arbeta under hela kongressperioden. Rapporter kommer att lämnas löpande och den första presenterades i slutet av 2017. Under 2018 publicerades tio underlagsrapporter och två program med policyförslag, de senare antagna av styrelsen. Efter sommaren 2019 presenterades huvudrapporten med 115 stycken förslag till åtgärder för att öka jämlikheten. Med det är arbetet i utredningsdelen färdigt och det kommande arbetet med att konkret arbeta med förslagen har startats.

LOs roll, uppdrag och interna organisation; LO kongressen 2016 beslutade att göra en översyn av LOs roll, uppdrag och interna organisation. Under 2017 har intervjuer med förbundsordförande genomförts av en extern konsult. Resultatet har presenterats för LOs styrelse som ett led i att utveckla styrelsens arbete. En översyn av LO-distriktets verksamhet har genomförts och LOs styrelse fastställde ett inriktningsbeslut för det fortsatta arbetet. Utredningen har formen av ett löpande utvecklingsarbete. Under 2018 har arbetet med att förtydliga distriktets roll startats och en projektplan har antagits av Tvärfackliga rådet. Under 2019 har fokus varit på att arbeta med distriktets roll. Bland annat har en enkät till förbundens regionala enheter genomförts samt till distriktets verkställande utskott. Resultatet har presenterats och antagits av Tvärfackliga rådet samt kommer föreläggas LOs styrelse för beslut i januari 2020.

## Väsentliga händelser i verksamheten

### 2019

I maj 2019 genomfördes val till Europaparlamentet. LO drev en valrörelse med fokus på trygghet för vanligt folk. Förbunden genomförde samtalskampanj och många medlemmar

fick ta del av vårt budskap. Resultatet av valet blev att en av LOs anställda, Johan Danielsson, blev invald i Europaparlamentet och har fått stort förtroende i det parlamentariska arbetet.

I samband med att ny ordförande i Europaparlamentet valdes lyftes frågan om Europaparlamentet ska finna laglig grund för någon form av minimilönenivå. LOs uppfattning är att detta inte ska regleras på EU-nivå eftersom ett sådant förslag kan hota den svenska kollektivavtalsmodellen. Medlemmarna i EFS, EuropaFacket, är inte överens om hur en reglering på EU-nivå ska se ut. LO har arbetat intensivt för att säkra den svenska modellen och arbetet fortsätter under 2020.

I oktober beslutade LOs representantskap om samordnade förhandlingar där 12 förbund ingår. Kommunalarbetareförbundet och Pappers valde att stå utanför.

2017 begärde LO förhandlingar om våra försäkringar med Svenskt Näringsliv. Möjligheten till uppsägning ifrågasattes av Svenskt Näringsliv och frågan hanterades i en skiljenämnd. Resultatet föll till vår fördel och förhandlingar har nu startats.

I juli 2018 valde Svenskt Näringsliv att säga upp avtalet med LO om Informationsmedel. Efter förhandlingar kom parterna överens om att bilda ett gemensamt bolag för information om de kollektivavtalade försäkringarna. Bolaget startades under hösten 2019 och kommer ta över verksamheten som ligger under det vi benämner Facket försäkrar. Verksamheten ska föras över från 1 januari 2021.

I början av november meddelade LOs ordförande Karl-Petter Thorwaldsson att han inte avser att ställa upp för omval på LOs kongress i juni 2020. Sedan tidigare var det klart att LOs Andre vice ordförande Berit Müllerström lämnar sitt uppdrag vid kongressen.

## Personal

Under året har fjorton tillsvidareanställda slutat och tio tillsvidareanställda rekryterats till LO.

Tre personer har beviljats hel tjänstledighet och två av dessa tjänster har ersatts.

Ytterligare tre personer har under året varit helt eller delvis föräldralediga, alla dessa tjänster har ersatts.

Under året har tio personer haft annan tidsbegränsad anställning.

LO eftersträvar en jämn könsfördelning inom alla yrkesgrupper.

Väsentliga finansiella händelser under verksamhetsåret

LOs intäkter är i stor utsträckning baserade på förbundens medlemsantal och på LO representantskaps beslut om medlemsavgiftens storlek. Medlemsavgiftens storlek bestäms utifrån förändringen av förbundens medlemsintäkter. Kongressen 2016 beslutade dock att medlemsavgiften maximalt får uppgå till 17,84 kronor per medlem och månad i avgiftsklass 2. För räkenskapsåret minskade det totala antalet medlemmar i förbunden.

## Framtida utveckling

I LOs omvärldsanalys har ett antal utmaningar och hot identifierats. Det mesta härrör sig till arbetsmarknaden där skillnaderna mellan olika grupper i arbetslivet och samhället ökar.

Kvinnor har fortsatt sämre löner och arbetsvillkor än män. Osäkerheten och otryggheten hos arbetstagarna skapar oro inför framtiden vilket bidrar till att stödet för antidemokratiska och främlingsfientliga rörelser ökar. Detta är frågor som står högt på agendan under kommande år.

Genom den överenskommelse som i januari 2019 slöts mellan Socialdemokraterna, Miljöpartiet, Centerpartiet och Liberalerna sätts press på att förändra arbetsrätten. I överenskommelsen står att arbetsmarknadens parter ska få möjlighet att förhandla men att det parallellt ska genomföras en statlig utredning. Det är i grunden oroväckande att politiken lägger sig i parternas förhandling och det är en utveck-

## LOs fastighetsinnehav

Fastighet	Ort/land	Typ	Kvadratmeter	Bokfört värde, tkr
Skolan 1	Stockholm	kontor	5 120	58 074
Skolan 2	Stockholm	kontor	4 007	24 508
Blåkulla 8	Stockholm	bostäder	359	1 464
Blåkulla 9	Stockholm	bostäder	337	1 193
Av de Tervueren 15	Bryssel/Belgien	kontor	560	5 856
<b>Summa</b>			<b>10 383</b>	<b>91 095</b>

ling vi ser på flera områden och på flera nivåer. Ska den Svenska modellen bevaras, stärkas och utvecklas så måste politiken låta arbetsmarknadens parter hantera frågor som rör anställningstrygghet.

Det kan även konstateras att stödet för Januariavtalet bland LO-förbundens medlemmar är sviktande och tron på att politiken kan förändra deras liv till det bättre sjunker. Det ställer krav på LO att stärka samtalet med de fackliga medlemmarna och det lokala tvärfackliga samarbetet. Inom ramen för arbetet med projektet Organisera eller dö kommer åtgärder vidtas för att stärka vår lokala verksamhet och stärka de fackliga förtroendevalda.

Medlemsfrågan är en viktig faktor som påverkar både LOs och förbundens ekonomi och därigenom möjligheterna att genomföra facklig verksamhet. Under år 2019 förlorade medlemsförbunden 9 985 stycken av sina aktiva medlemmar.

Med anledning av utbrottet av covid-19 (coronaviruset), vilket klassificerats som pandemi, har det skett en kraftig börsnedgång under inledningen av 2020. Detta har resulterat i en negativ påverkan på marknadsvärdet för vårt värdepappersinnehav, och kan också komma att få effekt på marknadsvärdet av övriga tillgångar, bland annat på hotellrörelser i Örenäs och i Ita-

lien samt på innehaven i våra intresseföretag Folkets hus i Stockholm och Västerkulla hotell holding.

### Moderföretagets resultat och ställning

Medlemsavgifterna uppgick till 256,9 mkr (257,5 mkr). Medlemsförbunden betalar till LO en avgift baserad på varje förbunds medlemsantal vilket motsvarar cirka 203–223 kronor per medlem och år. Medlemsavgiften till LO följer förbundens medlemsintäkter, för närvarande med ett tak fastställt av kongressen 2016.

Resterande del av den fackliga verksamhetens intäkter uppgick till 258,4 mkr (238,8 mkr). Övriga intäkter bestod i huvudsak av anslag från statliga myndigheter och andra organisationer bland annat AFA Försäkring. Kostnaden för verksamheten uppgick till 579,6 mkr (592,1 mkr). I detta ingår bidrag till närstående organisationer. Under räkenskapsåret har totalt 36,4 mkr (35,1 mkr) lämnats som anslag och medlemsavgifter till närstående bland annat Arbetsrörelsens arkiv, EFS, FFI.

LO strävar med den ekonomiska verksamheten att nå kostnadstäckning för den fackliga verksamheten. LOs resultat för den fackliga verksamheten uppgick till -64,2 mkr (-95,8 mkr). Årets resultat blev 18,2 mkr (-17,3 mkr).

LO äger fyra fastigheter i Stockholm och en

## Eget kapital

Tkr	Koncernen		LO		
		2019	2018	2019	2018
Kapitalbehållning vid årets ingång					3 237 261
Omräkningsdifferenser		1 692	4 559		
Nyemission					
Utdelning minoriteten		-31 180	-31 143		
Eliminering erhållen utdelning IF		-10 372			
Årets resultat		194 582	271 341	18 187	-17 313
<b>Kapitalbehållning vid årets utgång</b>		<b>3 391 983</b>	<b>3 237 261</b>	<b>1 369 282</b>	<b>1 351 095</b>
<b>Förändring av totalt eget kapital i koncernen</b>	<b>Bundet eget kapital</b>	<b>Ändamålsbestämda medel</b>	<b>Övrigt fritt eget kapital</b>	<b>Minoritetsintresse</b>	<b>Totalt</b>
Belopp vid årets ingång	1 193 081	5 893	1 772 041	266 246	3 237 261
Omräkningsdifferenser			1 692		1 692
Årets ianspråktagande		-900	900		0
Utdelning minoriteten				-31 180	-31 180
Eliminering erhållen utdelning IF			-10 372		-10 372
Årets resultat			160 465	34 117	194 582
<b>Belopp vid årets utgång</b>			<b>1 193 081</b>		<b>3 391 983</b>
<b>Förändring av LOs egna kapital</b>	<b>Bundet eget kapital</b>	<b>Ändamålsbestämda medel</b>	<b>Balanserat fritt eget kapital</b>	<b>Årets resultat</b>	<b>Totalt</b>
Belopp vid årets ingång	1 193 081	5 893	169 434	-17 313	1 351 095
Disposition av fg års resultat			-17 313	17 313	0
Årets resultat		-900	900	18 187	18 187
<b>Belopp vid årets utgång</b>	<b>1 193 081</b>	<b>4 993</b>	<b>153 021</b>	<b>18 187</b>	<b>1 369 282</b>

i Bryssel. Skolan 1 i Stockholm används för LO-kansliets verksamhet. Övriga fastigheter är uthyrda.

För närvarande har LO inga räntebärande skulder. LO ska hålla en ekonomisk konfliktberedskap genom hög likviditet i finansförvaltningen alternativt med tillgångar med gott belåningsvärde vilket fastighetsinnehavet utgör.

Kongressen år 2008 beslutade att LOs angivna bundna egna kapital ska motsvara det belopp som fanns i räkenskaperna vid utgången av 1999 och värdesäkras genom att det, genom-

snittligt över kongressperioden, ska finnas tillgångar vars marknadsvärde minst är lika stort som det bundna egna kapitalet ökat med konsumentprisindex från basår 2000.

Som framgår av tabellen uppgick LOs egna kapital vid räkenskapsårets utgång till 1 369 mkr (1 351 mkr). Kravet på det värdesäkrade egna kapitalet för 2019 uppgick till 1 543 miljoner kronor att jämföra med tillgångarna på 5 483 miljoner kronor. Detta innebär att kongressens krav på eget kapital är tillgodosett.

Nedan redovisas marknadsvärdet av LO-kon-

## LOs utveckling av eget kapital 2019–2015 (moderföreningen)

Tkr	2019	2018	2017	2016	2015
<b>Bundet eget kapital</b>					
Bundna reserver	1 193 081	1 193 081	1 193 081	1 193 081	1 193 081
<b>Fritt eget kapital</b>					
Balanserad vinst	153 021	169 434	125 712	117 881	114 439
Reserverade medel	4 993	5 893	7 675	11 668	14 540
Årets resultat	18 187	-17 313	41 940	3 838	570
<b>Summa eget kapital</b>	<b>1 369 282</b>	<b>1 351 095</b>	<b>1 368 408</b>	<b>1 326 468</b>	<b>1 322 630</b>

## LO-koncernens justerade egna kapital 2019–2015

Tkr	2019	2018	2017	2016	2015
Eget kapital	3 122 801	2 971 015	2 725 092	2 625 194	2 518 917
Övervärde fastigheter	4 562 894	3 536 926	2 682 446	2 291 381	1 575 127
avgår minoritet	-1 672 382	-1 373 321	-1 017 769	-854 319	-544 916
Övervärde korta placeringar	225 835	112 507	512 735	382 477	310 111
Summa övervärde före skatt	3 116 347	2 276 112	2 177 412	1 819 539	1 340 322
Skatt 21,4 (22) %	-666 898	-500 745	-479 031	-400 299	-294 871
<b>Justerat eget kapital efter skatt</b>	<b>5 572 250</b>	<b>4 746 382</b>	<b>4 423 474</b>	<b>4 044 435</b>	<b>3 564 368</b>

cernens tillgångar såsom justerat eget kapital. Det justerade egna kapitalet är beräknat som koncernens redovisade egna kapital justerat med skillnaden mellan det bokförda värdet och marknadsvärdet av byggnader och mark samt kortfristiga placeringar. Hänsyn har tagits till minoritetens andel och latent skatt. Eventuell övervärde av andelar i intresseföretag har inte beaktats. Marknadsvärden för byggnader och mark följer av koncernens redovisningsprinciper som redovisas i not 12.

### Hållbarhet

LO upprättar sedan 2017 en separat hållbarhetsrapport (se sidorna 35–47).

### Koncernen

LO såg under 2014 över sin organisation och verksamhet i syfte att få en tydligare struktur och en bättre styrning. Uppdelning i facklig verksamhet och näringsverksamhet genomfördes genom att i princip samtliga affärsdrivna dotterbolag allokerades in under Bantorget Förvaltning AB (org.nr 556057-7388). Verksamhe-

## LO-koncernens resultat 2019–2015

Tkr	2019	2018	2017	2016	2015
Facklig verksamhet	-64 197	-95 788	-40 872	-56 110	-26 049
Fastighetsförvaltning	120 216	101 543	97 779	61 982	77 118
Hotell och konferensverksamhet	8 562	16 069	7 687	6 179	223
Juridisk verksamhet	-5 872	-626	9 911	-2 310	-874
Övrigt tryckeri, ekonomiservice m.m.	453	-96	466	-5 187	-7 249
Övrig verksamhet	-11 636	-11 019	2 558	8 630	98
Finansnetto	205 934	366 994	36 676	108 707	100 316
<b>Resultat efter finansiella poster</b>	<b>253 460</b>	<b>377 077</b>	<b>114 205</b>	<b>121 891</b>	<b>143 583</b>
Skatter	-58 878	-105 736	-29 073	-19 811	-36 924
<b>Årets resultat</b>	<b>194 582</b>	<b>271 341</b>	<b>85 132</b>	<b>102 080</b>	<b>106 659</b>

ten under Bantorget Förvaltning AB har delats upp i två ben. Finansiella tillgångar har samlats i Bantorget Finans AB (org.nr 556152-4595) medan fastighetsbolag och rörelsedrivande dotterbolag har samlats under Bantorget Egendom AB (org.nr 556956-0040).

Landsorganisationen är därmed moderföretag till följande dotterföretag: Bantorget Förvaltning AB (100 %), Utbildningsförlaget Brevskolan Ek förening org.nr 702000-2601 (96 %) samt LO-TCO Rättsskydd AB org.nr 556150-9257 (90 %).

Bantorget Förvaltning AB är i sin tur moderföretag till Bantorget Finans AB (100 %), Bantorget Egendom AB (100 %), Bantorget Redovisning AB org.nr 556638-0464 (100 %), Bantorget Grafiska AB org.nr 556987-6740 (100 %), Politism AB org.nr 556964-1094 (100 %), Responsible Investors Alliance Sweden AB org.nr 559106-4778 (100 %) och RICERT AB org.nr 559106-4729 (100 %).

### Resultat och ställning

Koncernen har under året omsatt 988,1 mkr (947,5 mkr) och redovisar ett resultat före skatt med 253,5 mkr (377,1 mkr). Resultatet från fi-

nansiella investeringar uppgick till 206,0 mkr (367,0 mkr). Årets resultat uppgår till 194,6 mkr (271,3 mkr).

### Fastighetsförvaltning

Bantorget Egendom AB är moderföretag för fastighetsbolagen och har till uppgift att äga och förvalta fastigheter genom hel- och delägda dotterföretag samt intresseföretag. Fastighetsportföljen består av kommersiella fastigheter, bostäder och hotell. Markutveckling bedrivs i tre markområden i Stockholms omnejd med syfte att exploatera dessa till planlagd kvartermark. Koncernens omsättning uppgick till 391,4 mkr (365,8 mkr) och årets resultat hänförligt till moderbolagets ägare blev 72,5 mkr (63,9 mkr). Koncernens hyresintäkter uppgick till 189,1 mkr (169,1 mkr).

### Finansförvaltning

Bantorget Finans AB bedriver förvaltning av värdepapper. Bolagets omsättning uppgick till 0 mkr (0 mkr) och årets resultat blev 108,0 mkr (200,5 mkr).



Bolagets finansiella tillgångar utgörs i huvudsak av andelar i värdepappersfonder. Bolaget har i sitt placeringsreglemente definierat och tydliggjort de risker bolaget avser att ta i sin finansförvaltning och balanserat dessa genom god diversifiering. Ett led i diversifieringen är att bolaget har både ränte- och aktieportföljer. Under året har två placeringar också gjorts i private equity.

Bolaget utsätts i sin finansförvaltning för finansiella risker vilket inkluderar förändringar i priser på såväl aktie- som räntemarknad. I ränteförvaltningen exponeras även bolaget för motpartsrisk (kreditrisk). I samband med att en betydande del av aktieexponeringen är mot landet inkluderas även valutarisk.

Bolaget beaktar alltid den etiska aspekten i sin placeringsverksamhet. Bolaget utesluter investeringar hos förvaltare eller i fonder som förknippas med oacceptabla arbetsförhållanden, kriminell verksamhet, pornografi, miljöförstöring eller bristande produktsäkerhet. Bolagets ägande ska baseras på de universella värderingar som uttrycks i FN:s allmänna förklaringar om de mänskliga rättigheterna samt FN:s konvention om medborgerliga och politiska rättigheter (1966) samt FN:s konvention om ekonomiska, sociala och kulturella rättigheter (1966). Den Internationella Arbetstagarorganisationen ILOs konventioner är vägledande för all placeringsverksamhet. Som ett led i att säkerställa hållbara investeringar har bolaget under året blivit licensierat i enlighet med den nya ESG-branschstandarden ESG4Real.

Totalavkastningen för portföljen uppgår för 2019 till 18,7 procent.

Marknadsvärdet uppgick den 31 december 2019 till 1 714 mkr att jämföras med 1 497 mkr vid årets ingång.

## Dotterföretagen

*LO-TCO Rättsskydd AB* ägs till största delen av LO och resterande del ägs av TCO. Bolaget tillhandahåller juridisk service i huvudsak inom området arbetsrätt till LO och TCO med anslutna förbund. Därigenom bereds närmare 3 miljoner medlemmar möjlighet till rättshjälp. Bolagets nettoomsättning uppgick till 60,6 mkr (58,3 mkr). Årets resultat uppgick till -5,4 mkr (-1,7 mkr). Av bolagets nettoomsättning avser 2,5 procent (1,1 %) LO.

*Bantorget Förvaltning AB* är moderbolag i den affärsdrivande koncernen och svarar därmed för att LOs insyn och påverkan i koncernen säkerställs via styrelsernas uppdrag och återrapportering. Bolagets nettoomsättning uppgick till 7,3 mkr (6,6 mkr). Årets resultat uppgick till 59,5 mkr (65,6 mkr).

*Responsible Investors Alliance Sweden AB*, som ägs av *Bantorget Förvaltning AB*, inledde sin verksamhet under 2018. Den nya ESG-branschstandarden har presenterats för kapitalägare och kapitalförvaltare liksom den oberoende certifieringen ESG4Real. Standarden har utvecklats under flera år i ett samarbete mellan LO genom *Bantorget Förvaltning AB* och den Holländska Landsorganisationen FNV.

## LO-koncernens resultaträkning (tkr)

		2019-01-01– 2019-12-31	2018-01-01– 2018-12-31
<b>Verksamhetens intäkter</b>	<b>2</b>		
Förbundsavgifter		256 926	257 496
Övriga intäkter	6	731 680	684 030
Förändring av lager av pågående arbeten för annans räkning		-510	5 931
		<b>988 096</b>	<b>947 457</b>
<b>Verksamhetens kostnader</b>			
Råvaror och förnödenheter		-21 987	-34 668
Handelsvaror		-17 613	-3 695
Externa kostnader	5, 6	-591 102	-568 448
Personalkostnader	3, 4	-278 058	-289 982
Av- och nedskrivningar	11, 12, 13	-62 960	-56 109
Andel i intresseföretags resultat efter skatt		31 150	15 528
		<b>-940 570</b>	<b>-937 374</b>
<b>Verksamhetens resultat</b>	<b>2</b>	<b>47 526</b>	<b>10 083</b>
<b>Resultat från finansiella investeringar</b>			
Resultat från övriga värdepapper och fordringar som är anläggningstillgångar	7	31 887	40 759
Övriga ränteintäkter och liknande resultatposter	8	192 567	349 514
Räntekostnader och liknande resultatposter		-18 520	-23 279
		205 934	366 994
<b>Resultat efter finansiella poster</b>		<b>253 460</b>	<b>377 077</b>
Skatt	10	-58 878	-105 736
<b>Årets resultat</b>		<b>194 582</b>	<b>271 341</b>
Hänförligt till:			
Moderföretagets ägare		160 465	242 113
Minoritetsintresse		34 117	29 228

## LO-koncernens balansräkning (tkr)

		2019-12-31	2018-12-31
<b>Tillgångar</b>			
<b>Anläggningstillgångar</b>			
<b>Immateriella anläggningstillgångar</b>	11		
Balanserade utgifter för forsknings- och utvecklingsarbeten och liknande arbeten		693	611
Goodwill		1 430	1 147
		<b>2 123</b>	<b>1 758</b>
<b>Materiella anläggningstillgångar</b>			
Byggnader och mark	12	1 395 106	1 397 029
Inventarier	13	90 553	89 769
Pågående nyanläggningar	14	22 612	17 286
		<b>1 508 271</b>	<b>1 504 084</b>
<b>Finansiella anläggningstillgångar</b>			
Andelar i intresseföretag	16	908 346	780 755
Fordringar hos intresseföretag		27 477	25 477
Andra långfristiga värdepappersinnehav	17	118 787	116 468
Uppskjutna skattefordringar	25	5 099	5 263
Andra långfristiga fordringar	18	36 864	36 299
		1 096 573	964 262
<b>Summa anläggningstillgångar</b>		<b>2 606 967</b>	<b>2 470 104</b>
<b>Omsättningstillgångar</b>			
Varulager m.m.			
Råvaror och förnödenheter		1 421	1 899
Färdiga varor och handelsvaror		563	595
		<b>1 984</b>	<b>2 494</b>
Kortfristiga fordringar			
Kundfordringar		34 396	25 076
Skattefordran		44 120	39 763
Övriga fordringar		68 370	24 297
Förutbetalda kostnader och upplupna intäkter	19	59 232	57 660
		<b>206 118</b>	<b>146 796</b>
<b>Kortfristiga placeringar</b>	20	1 488 461	1 395 794
Kassa och bank		187 512	252 819
<b>Summa omsättningstillgångar</b>		<b>1 884 075</b>	<b>1 797 903</b>
<b>Summa tillgångar</b>		<b>4 491 042</b>	<b>4 268 007</b>

## LO-koncernens balansräkning (tkr)

		2019-12-31	2018-12-31
<b>Eget kapital och skulder</b>			
<b>Eget kapital</b>			
<i>Bundet eget kapital</i>			
Bundna reserver		1 193 081	1 193 081
<i>Fritt eget kapital</i>			
Ändamålsbestämda medel	21	4 993	5 893
Balanserad vinst		1 924 727	1 772 041
<b>Summa eget kapital hänförligt till moderföretagets koncern</b>		<b>3 122 801</b>	<b>2 971 015</b>
<i>Minoritetsintressen</i>		<b>269 182</b>	<b>266 246</b>
<b>Summa eget kapital</b>		<b>3 391 983</b>	<b>3 237 261</b>
<b>Avsättningar</b>			
Avsättningar för pensioner och liknande förpliktelser	23	54 033	60 450
Avsättningar för uppskjuten skatt	25	68 538	60 612
Övriga avsättningar	24	31 146	28 124
<b>Summa avsättningar</b>		<b>153 717</b>	<b>149 186</b>
<b>Långfristiga skulder</b>			
Skulder till kreditinstitut	26		
	27	564 755	567 575
Övriga långfristiga skulder		35 263	37 331
<b>Summa långfristiga skulder</b>		<b>600 018</b>	<b>604 906</b>
<b>Kortfristiga skulder</b>			
Skulder till kreditinstitut	27	66 201	19 850
Förskott från kunder		1 280	555
Leverantörsskulder		99 790	82 476
Skatteskuld		72 934	56 056
Övriga skulder		25 091	22 150
Upplupna kostnader och förutbetalda intäkter	29	80 028	95 567
<b>Summa kortfristiga skulder</b>		<b>345 324</b>	<b>276 654</b>
<b>Summa eget kapital och skulder</b>		<b>4 491 042</b>	<b>4 268 007</b>

## LO-koncernen kassaflödesanalys (tkr)

	2019-01-01– 2019-12-31	2018-01-01– 2018-12-31
<b>Den löpande verksamheten</b>		
Inbetalningar	933 947	938 769
Utbetalningar	-909 162	-892 277
<b>Kassaflöde från den löpande verksamheten före betalda räntor och inkomstskatter</b>	<b>24 785</b>	<b>46 492</b>
Erhållen ränta	2 654	15 835
Erhållna utdelningar	22 710	35 952
Erlagd ränta	-18 520	-19 156
Betald skatt	-38 405	-35 982
<b>Kassaflöde från den löpande verksamheten</b>	<b>-6 776</b>	<b>43 141</b>
<b>Investeringsverksamheten</b>		
Investeringar i immateriella anläggningstillgångar	-785	-2 000
Investeringar i materiella anläggningstillgångar	-66 899	-69 474
Sålda materiella anläggningstillgångar	1 845	814
Investeringar i dotterföretag	0	0
Sålda andelar i dotterföretag	0	0
Sålda andelar i intresseföretag	14 160	16 310
Investeringar i intresseföretag	-120 975	-464 267
Placeringar i övriga finansiella anläggningstillgångar	-3 951	-5 427
Avyttring/amorteringar av övriga finansiella anläggningstillgångar	22 478	172 025
Ökning/minskning av kortfristiga finansiella placeringar	85 803	388 932
<b>Kassaflöde från investeringsverksamheten</b>	<b>-68 324</b>	<b>36 913</b>
<b>Finansieringsverksamheten</b>		
Nyemission	0	0
Upptagna lån	61 663	0
Amortering av skuld	-66 963	0
Ökning/minskning av kortfristiga finansiella skulder	46 274	-3 881
Tillskott från minoritet	0	0
Utdelning/tillskott till/från minoritet	-31 181	-31 143
<b>Kassaflöde från finansieringsverksamheten</b>	<b>9 793</b>	<b>-35 024</b>
<b>Årets kassaflöde</b>	<b>-65 307</b>	<b>45 030</b>
Likvida medel vid årets början	252 819	207 789
Likvida medel vid årets slut	187 512	252 819

## LO moderföretagets resultaträkning (tkr)

		2019-01-01- 2019-12-31	2018-01-01- 2018-12-31
<b>Fackliga verksamhetens intäkter och kostnader</b>			
Förbundsavgifter		256 926	257 496
Bidrag		241 369	222 372
Övriga intäkter		17 067	16 408
<b>Summa fackliga verksamhetens intäkter</b>	33	<b>515 362</b>	<b>496 276</b>
<b>Avgifter och anslag till andra organisationer</b>			
Externa kostnader	5,6	-36 445	-35 148
Personalkostnader	3,4	-407 046	-402 911
Avskrivningar enligt plan		-129 324	-147 181
<b>Summa fackliga verksamhetens kostnader</b>	33	<b>-579 559</b>	<b>-592 064</b>
<b>Fackliga verksamhetens resultat</b>		<b>-64 197</b>	<b>-95 788</b>
<b>Resultat från fastighetsförvaltningen</b>			
Hysesintäkter		15 251	14 895
Externa kostnader	5,6	-5 615	-6 440
Avskrivningar enligt plan		-1 930	-2 534
<b>Resultat från fastighetsförvaltning</b>		<b>7 706</b>	<b>5 921</b>
<b>Resultat från finansiella investeringar</b>			
Resultat från andelar i koncernföretag		60 000	60 000
Resultat från övriga värdepapper och fordringar som är anläggningstillgångar	7	49	-3 928
Övriga ränteintäkter och liknande resultatposter	8	1 150	6
Räntekostnader och liknande resultatposter		-9	-192
<b>Resultat från finansiella investeringar</b>		<b>61 190</b>	<b>55 886</b>
<b>Resultat efter finansiella poster</b>		<b>4 699</b>	<b>-33 981</b>
Bokslutsdispositioner	9	20 000	25 800
Skatt	10	-6 512	-9 132
<b>Årets resultat</b>		<b>18 187</b>	<b>-17 313</b>

## LO moderföretagets balansräkning (tkr)

		2019-12-31	2018-12-31
<b>Tillgångar</b>			
<b>Anläggningstillgångar</b>			
<b>Materiella anläggningstillgångar</b>			
Byggnader och mark	12	91 095	94 156
Inventarier	13	12 954	17 022
Pågående nyanläggningar	14	6 200	672
		<b>110 249</b>	<b>111 850</b>
<b>Finansiella anläggningstillgångar</b>			
Andelar i koncernföretag	15	1 267 836	1 267 836
Andelar i intresseföretag	16	90 342	90 329
Andra långfristiga värdepappersinnehav	17	0	0
Andra långfristiga fordringar	18	300	300
		<b>1 358 478</b>	<b>1 358 465</b>
<b>Summa anläggningstillgångar</b>		<b>1 468 727</b>	<b>1 470 315</b>
<b>Omsättningstillgångar</b>			
<b>Kortfristiga fordringar</b>			
Kundfordringar		14 472	7 307
Fordringar hos koncernföretag		70	170
Skattefordran		39 104	36 979
Övriga fordringar		51	43
Förutbetalda kostnader och upplupna intäkter	19	24 766	12 660
		<b>78 463</b>	<b>57 159</b>
<b>Kassa och bank</b>		20 413	38 142
<b>Summa omsättningstillgångar</b>		<b>98 876</b>	<b>95 301</b>
<b>Summa tillgångar</b>		<b>1 567 603</b>	<b>1 565 616</b>

## LO moderföretagets balansräkning (tkr)

		2019-12-31	2018-12-31
<b>Eget kapital och skulder</b>			
<b>Eget kapital</b>			
Bundet eget kapital enligt kongressbeslut		1 193 081	1 193 081
Ändamålsbestämda medel	21	4 993	5 893
Balanserat kapital		153 021	169 434
Årets resultat		18 187	-17 313
<b>Summa eget kapital</b>		<b>1 369 282</b>	<b>1 351 095</b>
<b>Obeskattade reserver</b>	22	<b>0</b>	<b>20 000</b>
<b>Avsättningar</b>			
Avsättningar för pensioner och liknande förpliktelser	23	49 891	56 098
Avsättning för uppskjuten skatt	25	206	184
<b>Summa avsättningar</b>		<b>50 097</b>	<b>56 282</b>
<b>Kortfristiga skulder</b>			
Leverantörsskulder		75 354	59 496
Skulder till koncernföretag		27 278	16 634
Övriga skulder		4 337	4 941
Upplupna kostnader och förutbetalda intäkter	29	41 255	57 168
<b>Summa kortfristiga skulder</b>		<b>148 224</b>	<b>138 239</b>
<b>Summa eget kapital och skulder</b>		<b>1 567 603</b>	<b>1 565 616</b>



## LO moderföretagets kassaflödesanalys (tkr)

	2019-01-01– 2019-12-31	2018-01-01– 2018-12-31
<b>Den löpande verksamheten</b>		
Inbetalningar	523 541	547 301
Utbetalningar	-586 758	-613 716
<b>Kassaflöde från den löpande verksamheten före betalda räntor och inkomstskatter</b>	<b>-63 217</b>	<b>-66 415</b>
Erhållen ränta	1 150	6
Erhållna utdelningar	60 000	60 000
Erlagd ränta	-9	-192
Betald skatt	-8 616	-9 090
<b>Kassaflöde från den löpande verksamheten</b>	<b>-10 692</b>	<b>-15 691</b>
<b>Investeringsverksamheten</b>		
Försäljning av materiella anläggningstillgångar	0	0
Investeringar i materiella anläggningstillgångar	-7 074	-2 477
Investeringar i dotterbolag	0	0
Försäljning dotterföretag	0	0
Förvärv intresseandel	0	0
Försäljning intresseföretag	0	0
Placeringar i övriga finansiella anläggningstillgångar	-13	-967
Avyttring/amorteringar av övriga finansiella anläggningstillgångar	50	289
Ökning/minskning av kortfristiga finansiella placeringar	0	0
<b>Kassaflöde från investeringsverksamheten</b>	<b>-7 037</b>	<b>-3 155</b>
<b>Årets kassaflöde</b>	<b>-17 729</b>	<b>-18 846</b>
<b>Likvida medel vid årets början</b>	<b>38 142</b>	<b>56 988</b>
<b>Likvida medel vid årets slut</b>	<b>20 413</b>	<b>38 142</b>

## Noter (tilläggsupplysningar)

### Not 1 Redovisnings- och värderingsprinciper

Års- och koncernredovisningarna upprättas med tillämpning av årsredovisningslagen och Bokföringsnämndens allmänna råd BFNAR 2012:1 Årsredovisning och koncernredovisning (K3). Principerna är oförändrade jämfört med föregående år.

#### *Koncernredovisning*

Landsorganisationen i Sverige (LO) upprättar koncernredovisning. Företag där LO innehar majoriteten av rösterna på bolagsstämman och företag där LO genom avtal har ett bestämmande inflytande klassificeras som dotterföretag och konsolideras i koncernredovisningen. Uppgifter om koncernföretag finns i noten om finansiella anläggningstillgångar. Dotterföretagen inkluderas i koncernredovisningen från och med den dag då det bestämmande inflytandet överförs till koncernen. De exkluderas ur koncernredovisningen från och med den dag då det bestämmande inflytandet upphör. Koncernens bokslut är upprättat enligt förvärvsmetoden. Förvärvstidpunkten är den tidpunkt då det bestämmande inflytandet erhålls. Identifierbara tillgångar och skulder värderas inledningsvis till verkliga värden vid förvärvstidpunkten. Minoritetens andel av de förvärvade nettotillgångarna värderas till verkligt värde. Mellanhavanden mellan koncernföretag elimineras i sin helhet. Dotterföretag i andra länder upprättar sin årsredovisning i utländsk valuta. Vid konsolideringen omräknas posterna i dessa företags balans- och resultaträkningar till balansdagskurs respektive avistakurs. De valutakursdifferenser som uppkommer redovisas i ackumulerade valutakursdifferenser i koncernens eget kapital.

#### *Intresseföretag*

Som intresseföretag betraktas de företag som inte är dotterföretag men där moderföretaget direkt eller indirekt innehar minst 20 procent av rösterna för samtliga andelar. Andelar i in-

tesseföretag redovisas i koncernredovisningen till kapitalandelsmetoden och i moderföretag och enskilt dotterföretag till anskaffningsvärdemetoden.

#### *Utländska valutor*

Beträffande värdering av transaktioner och balansposter när valutasäkring tillämpas, se avsnittet om finansiella instrument, underrubriken dokumenterade säkringar av finansiella skulder i utländsk valuta.

#### *Intäkter*

Moderföretagets och koncernens intäkter redovisas till det verkliga värdet av det som erhållits eller kommer att erhållas.

#### *Medlemsintäkter*

Medlemsavgifter redovisas enligt bokföringsmässiga grunder och beräknas enligt stadgar, kongressbeslut och beslut i representantskap. Till grund ligger förbundens medlemsintäkter och medlemsantal.

#### *Bidrag och anslag*

Bidrag redovisas som intäkt när villkoren för att erhålla bidraget har uppfyllts. Erhållna bidrag redovisas som skuld till dess villkoren för att erhålla bidraget uppfylls. Bidrag som erhållits för att täcka vissa kostnader (till exempel för administration) redovisas samma räkenskapsår som den kostnad bidraget är avsett att täcka. Bidrag som hänförs till en anläggningstillgång minskar anskaffningsvärdet. Erhållna bidrag värderas till det verkliga värdet av den tillgång som organisationen fått eller kommer att få.

#### *Juridiska tjänster*

För tjänsteuppdrag avseende juridiska tjänster till fast pris redovisas de inkomster och utgifter som är hänförliga till ett utfört tjänsteuppdrag som intäkt respektive kostnad i förhållande till uppdragets färdigställandegrad på balansdagen (successiv vinstavräkning). Ett uppdrags färdig-

ställandegrad bestäms genom att nedlagda utgifter på balansdagen jämförs med beräknade totala utgifter. I de fall utfallet av ett uppdrag inte kan beräknas på ett tillförlitligt sätt, redovisas intäkter endast i den utsträckning som motsvaras av de uppkomna uppdragsutgifter som sannolikt kommer att ersättas av bestäl-laren. En befarad förlust på ett uppdrag redovi-sas omgående som kostnad. För tjänsteuppdrag på löpande räkning redovisas inkomsten som är hänförlig till ett utfört tjänsteuppdrag som intäkt i takt med att arbete utförs och material levereras eller förbrukas.

#### *Hysesintäkter*

Hysesintäkter periodiseras i enlighet med hy-resavtal och intäktsredovisas i den period ut-hyrning sker. Intäkterna redovisas netto ex-klusivt mervärdesskatt. I tillämpliga fall ingår tjänster som bolaget tillhandahåller såsom el och värme. Förskottsbetalda hyror redovisas som förutbetalda hyresintäkter.

#### *Konferens och rekreation*

Koncernen äger och förvaltar två hotell- och konferensanläggningar varav en är belägen i Italien. Försäljning av hotelltjänster och kon-ferens intäktsredovisas i sin helhet när tjäns-ten utförts.

#### *Finansiella intäkter*

Koncernen har finansiella intäkter i form av utdelningar på kortfristiga placeringar, ränte-intäkter, realisationsvinster på köp och försälj-ningar av kortfristiga placeringar, resultat från andelar i handelsbolag och i förekommande fall försäljningar av andra finansiella anläggnings-tillgångar.

De finansiella intäkterna redovisas när rätten till dessa är säkerställd.

#### *Ersättningar till anställda*

Ersättningar till anställda i koncernen utgörs av lön, sociala avgifter, betald semester, betald

sjukfrånvaro, sjukvård. Ersättningar redovisas som en kostnad och en skuld då det finns en legal eller informell förpliktelse att betala ut en ersättning.

#### *Pensionsförpliktelser*

Koncernen har två pensionssystem, ett för-månsbestämt och ett premiebestämt. Båda pen-sionssystemen regleras i respektive gällande kollektivavtal. Koncernen är skyldig att löpande avsätta medel för det förmånsbaserade systemet till pensionsstiftelse.

Åtaganden som inte är avsatta i pensionsstif-telse redovisas som en avsättning i balansräk-ningen.

#### *Inkomstskatt*

Koncernen är inte skattskyldig för den fack-liga verksamheten, däremot för den närings-verksamhet som bedrivs genom sin fastighets-, hotell-, konferensverksamhet och kapitalför-valtning.

Aktuella skatter värderas utifrån de skattesat-ser och skatteregler som gäller på balansdagen.

Uppskjutna skatter värderas utifrån de skat-tesatser och skatteregler som är beslutade före balansdagen. Uppskjuten skatteskuld avseende temporära skillnader som hänför sig till investeringar i dotterföretag redovisas inte i koncern-redovisningen då moderföretaget i samtliga fall kan styra tidpunkten för återföring av de tem-porära skillnaderna och det inte bedöms san-nolikt att en återföring sker inom överskådlig framtid.

Uppskjuten skattefordran avseende under-skottsavdrag eller andra framtida skattemässiga avdrag redovisas i den utsträckning det är san-nolikt att avdraget kan avräknas mot överskott vid framtida beskattning.

#### *Materiella anläggningstillgångar*

Materiella anläggningstillgångar redovisas till anskaffningsvärde minskat med avskrivningar. I anskaffningsvärdet ingår utgifter som direkt

kan hänföras till förvärvet av tillgången. När en komponent i en anläggningstillgång byts ut, utränteras eventuell kvarvarande del av den gamla komponenten och den nya komponentens anskaffningsvärde aktiveras.

I samband med fastighetsförvärv bedöms om fastigheten väntas ge upphov till framtida kostnader för rivning och återställande av platsen. I sådana fall görs en avsättning och anskaffningsvärdet ökas med samma belopp.

Realisationsvinst respektive realisationsförlust vid avyttring av en anläggningstillgång redovisas som Övrig rörelseintäkt respektive Övrig rörelsekostnad.

Materiella anläggningstillgångar skrivs av systematiskt över tillgångens bedömda nyttjandeperiod. När tillgångarnas avskrivningsbara belopp fastställs, beaktas i förekommande fall tillgångens restvärde. Avskrivningarna ingår i resultaträkningens poster Avskrivningar enligt plan/Av- och nedskrivningar. Koncernens mark har obegränsad nyttjandeperiod och skrivs inte av. Linjär avskrivningsmetod används för övriga typer av materiella tillgångar.

Följande avskrivningstider tillämpas:

Byggnader	Koncernen	Moderföretaget
Stommar	100–150 år	100 år
Fasader	20–50 år	50 år
Rör, tak, hissar	20–50 år	40 år
El, ventilation, fönster	10–50 år	30 år
Kök, bad, tvätt i bostadshus	20 år	..
Inre ytskikt i bostadshus	15 år	..
Inventarier	3–10 år	3–10 år
Byggnadsinventarier	5–40 år	..

När det finns en indikation på att en tillgångs värde minskat, görs en prövning av nedskrivningsbehov. Har tillgången ett återvinningsvärde som är lägre än det redovisade värdet, skrivs den ner till återvinningsvärdet. Vid bedömning av nedskrivningsbehov grupperas tillgångarna

på de lägsta nivåer där det finns separata identifierbara kassaflöden (kassagenererande enheter). För tillgångar, andra än goodwill, som tidigare skrivits ned görs per varje balansdag en prövning av om återföring bör göras. I resultaträkningen redovisas nedskrivningar och återföringar av nedskrivningar i den funktion där tillgången nyttjas.

#### Finansiella instrument

Finansiella instrument redovisas i enlighet med reglerna i K3 kapitel 11, vilket innebär att finansiella instrument värderas utifrån anskaffningsvärde.

Finansiella instrument som redovisas i balansräkningen inkluderar värdepapper, kundfordringar och övriga fordringar, kortfristiga placeringar, leverantörsskulder och låneskulder. Instrumenten redovisas i balansräkningen när koncernen blir part i instrumentets avtalsmässiga villkor.

Finansiella tillgångar tas bort från balansräkningen när rätten att erhålla kassaflöden från instrumentet har löpt ut eller överförs och koncernen har överfört i stort sett alla risker och förmåner som är förknippade med äganderätten. Finansiella skulder tas bort från balansräkningen när förpliktelserna har reglerats eller på annat sätt upphört.

#### Kundfordringar och övriga fordringar

Fordringar redovisas som omsättningstillgångar med undantag för poster med förfallodag mer än 12 månader efter balansdagen, vilka klassificeras som anläggningstillgångar. Fordringar tas upp till det belopp som förväntas bli inbetalt efter avdrag för individuellt bedömda osäkra fordringar.

#### Kortfristiga placeringar

Värdepapper som är anskaffade med avsikt att innehas kortsiktigt redovisas inledningsvis till anskaffningsvärde och i efterföljande värderingar i enlighet med lägsta värdets princip till

det lägsta av anskaffningsvärde och marknadsvärde. I posten kortfristiga placeringar ingår andelar i värdepappersfonder.

Räntebärande värdepapper, certifikat och bankdepositioner förvärvade i syfte att innehas till inlösnings tidpunkten värderas vid förvärvet till anskaffningsvärde. Skillnaden mellan anskaffningsvärde och inlösen värde periodiseras så att räntan under innehavstiden är konstant. Övriga obligationer värderas till anskaffningsvärde. Alla transaktioner med värdepapper redovisas på affärsdagen.

#### *Andra långfristiga värdepappersinnehav*

Posten består huvudsakligen av aktier och andelar samt innehav av räntebärande tillgångar. Innehaven innehas på lång sikt. Tillgångar ingående i posten redovisas inledningsvis till anskaffningsvärde. I efterföljande redovisning värderas aktierna till anskaffningsvärde med bedömning av om nedskrivningsbehov föreligger. De räntebärande tillgångarna redovisas i efterföljande redovisning till upplupet anskaffningsvärde med tillämpning av effektivräntemetoden, minskat med eventuell reservering för värdeminskning.

#### *Värdepappersportföljer*

Koncernen har en värdepappersportfölj, bestående av andelar i värdepappersfonder med allokering mot aktier och räntor. Värdepappersfonderna ingår i posten kortfristiga placeringar i balansräkningen. För de instrument som ingår i någon av dessa tillämpas värderingsprincipen på portföljen som helhet. Det innebär att vid prövning av lägsta värdets princip samt prövning av nedskrivningsbehov avräknas orealiserade förluster mot orealiserade vinster inom respektive värdepappersfond.

#### *Låneskulder och leverantörsskulder*

Låneskulder och leverantörsskulder redovisas initialt till anskaffningsvärde efter avdrag för transaktionskostnader. Skiljer sig det redovisa-

de beloppet från det belopp som ska återbetalas vid förfallotidpunkten periodiseras mellan skillnaden som räntekostnad över lånets löptid med hjälp av instrumentets effektivränta. Härigenom överensstämmer vid förfallotidpunkten det redovisade beloppet och det belopp som ska återbetalas.

#### *Derivatinstrument som ingår i säkringsredovisning*

Koncernen utnyttjar så kallade ränteswappar för att hantera ränterisken som uppstår vid upptagande av lån till rörlig ränta. För dessa transaktioner tillämpas normalt säkringsredovisning. När transaktionen ingås, dokumenteras förhållandet mellan säkringsinstrumentet och den säkrade posten, liksom även koncernens mål för riskhanteringen och riskhanteringsstrategin avseende säkringen. Koncernen dokumenterar också företagets bedömning, både när säkringen ingås och fortlöpande, av huruvida ränteswapparna som används i säkringstransaktioner i hög utsträckning är effektiva när det gäller att motverka förändringar i kassaflöden som är hänförliga till de säkrade posterna.

#### *Säkringsredovisningens upphörande*

Säkringsredovisningen avbryts om säkringsinstrumentet förfaller, säljs, avvecklas eller löses in, eller säkringsrelationen inte längre uppfyller villkoren för säkringsredovisning. Eventuellt resultat från en säkringstransaktion som avbryts i förtid redovisas omedelbart i resultaträkningen.

#### *Nedskrivningsprövning av finansiella anläggningstillgångar*

Vid varje balansdag bedömer koncernen om det finns någon indikation på nedskrivningsbehov i någon av de finansiella anläggningstillgångarna. Nedskrivning sker om värdenedgången bedöms vara bestående. Nedskrivning redovisas i resultaträkningsposten Resultat från övriga värdepapper och fordringar som är anläggningstillgångar. Nedskrivningsbehovet prövas individuellt för finansiella anläggningstillgångar som

är väsentliga. Exempel på indikationer på nedskrivningsbehov är negativa ekonomiska omständigheter eller ogynnsamma förändringar i företag som koncernen har investerat i.

Nedskrivning för tillgångar värderade till upplupet anskaffningsvärde beräknas som skillnaden mellan tillgångens redovisade värde och nuvärdet av företagsledningens bästa uppskattning av de framtida kassaflödena diskonterade med tillgångens ursprungliga effektivränta. Om nedskrivning sker fastställs nedskrivningsbeloppet som skillnaden mellan det redovisade värdet och det högsta av verkligt värde med avdrag för försäljningskostnader och nuvärdet av framtida kassaflöden (som baseras på företagsledningens bästa uppskattning).

#### *Varulager*

Varulagret värderas till det lägsta av anskaffningsvärdet och nettoförsäljningsvärdet. Inku-ransrisker har därvid beaktats.

Anskaffningsvärdet fastställs med användning av först in, först ut-metoden (FIFU). För råvaror ingår alla utgifter som är direkt hänförliga till anskaffningen av varorna i anskaffningsvärdet. I egentillverkad produktion består anskaffningsvärdet av externa tillverkningskostnader med skäligt tillägg för interna tillverkningskostnader.

#### *Avsättning*

Företaget gör en avsättning när det finns en legal eller informell förpliktelse och en tillförlitlig uppskattning av beloppet kan göras. Koncernen gör avsättningar för pensioner som inte är avsatta i pensionsstiftelse och redovisas därmed som en avsättning i balansräkningen. Avsättningar för omstrukturering görs när det föreligger en fastställd och utförlig omstruktureringsplan och berörda personer har informerats.

#### *Kassaflödesanalys*

Kassaflödesanalysen upprättas enligt direkt metod. Det redovisade kassaflödet omfattar en-

dast transaktioner som medför in- eller utbetalningar. Som likvida medel klassificeras, förutom kassa- och banktillgodohavanden, kortfristiga placeringar som handlas på en öppen marknad till kända belopp.

#### *Moderföretagets redovisnings- och värderingsprinciper*

Samma redovisnings- och värderingsprinciper tillämpas i moderföretaget som i koncernen, förutom i de fall som anges nedan.

Förändringar av obeskattade reserver redovisas som bokslutsdispositioner i resultaträkningen. Obeskattade reserver redovisas med bruttobelopp i balansräkningen, inklusive den uppskjutna skatteskuld som är hänförlig till reserverna. Koncernbidrag redovisas som bokslutsdispositioner.

Aktier och andelar i dotterföretag redovisas till anskaffningsvärde efter avdrag för eventuella nedskrivningar. I anskaffningsvärdet ingår köpeskillingen som betalats för aktierna samt förvärvskostnader. Eventuella kapitaltillskott läggs till anskaffningsvärdet när de lämnas. Ut-delning från dotterföretag redovisas som intäkt.

Bundet eget kapital bestäms i enlighet med ett kongressbeslut år 2008 då LOs bundna egna kapital ska motsvara det belopp som fanns i räkenskaper vid utgången år 1999 och värdesäkras genom att det genomsnittligt ska finnas tillgångar vars marknadsvärde minst är lika stora som det bundna egna kapitalet ökat med konsumentprisindex från basåret 2000.

#### *Uppskattningar och bedömningar*

LO-koncernen gör regelmässigt uppskattningar och bedömningar om framtiden. De uppskattningar för redovisningsändamål som blir följden av dessa kommer, definitionsmässigt, sällan att motsvara det verkliga resultatet. De uppskattningar och antaganden som innebär en betydande risk för väsentliga justeringar i redovisade värden för tillgångar och skulder under nästkommande år behandlas i huvuddrag nedan.

#### *Pensionsförpliktelser*

LO har två pensionssystem, förmånsbestämt samt premiebestämt som regleras enligt kollektivavtal. LO är skyldig att löpande avsätta medel till pensionsstiftelse och premieinsättning. Vad gäller stiftelsen innebär det att från tid till annan ska stiftelsen innehålla tillgångar motsvarande den beräknade utfästelsen för såväl aktiva, pensionerade samt fribrev. Bedömningen av utfästelsernas storlek görs, för LOs räkning, av Kooperationens Pensionsanstalt KP/Folksam, vars metodik står under Finansinspektionens överinseende. Denna värdering görs på samma sätt för de förpliktelser som är skuldförda i koncernens balansräkning.

#### *Byggnader och mark*

Samtliga förvaltningsfastigheter är värderade av oberoende värderingsman under de senaste två åren i enlighet med koncernens redovisningsprinciper som redovisas i not 12.

#### *Andelar i intresseföretag*

Några intresseföretag äger och förvaltar obebyggd mark där framtagande av detaljplan pågår. Vid bedömningen av värdet av obebyggd mark har såväl detaljplanerisk som marknadsrisk beaktats och något behov av nedskrivning bedöms inte föreligga.

## Not 2 Verksamhetens intäkter och verksamhetens resultat fördelat på rörelsegrenar

Verksamhetens intäkter fördelar sig på rörelsegrenar enligt följande:

	Koncernen	
	2019	2018
Facklig verksamhet	514 565	496 276
Fastigheter	183 267	176 040
Juridisk verksamhet	58 974	64 275
Hotell- och konferensverksamhet	200 436	183 194
Övrigt tryckeri, ekonomiservice m.m.	26 360	23 108
Övrig verksamhet	4 494	4 563
<b>Summa</b>	<b>988 096</b>	<b>947 456</b>

Verksamhetens resultat fördelar sig på rörelsegrenar enligt följande:

	Koncernen	
	2019	2018
Facklig verksamhet	-64 197	-95 788
Fastigheter	120 216	101 543
Juridisk verksamhet	-5 872	-626
Hotell- och konferensverksamhet	8 562	16 069
Övrigt tryckeri, ekonomiservice m.m.	453	-96
Övrig verksamhet	-11 636	-11 019
<b>Summa</b>	<b>47 526</b>	<b>10 083</b>



### Not 3 Löner, andra ersättningar och sociala kostnader

	2019		2018	
	Löner och andra ersättningar	Sociala kostnader (varav pensionskostnader)	Löner och andra ersättningar	Sociala kostnader (varav pensionskostnader)
LO	79 370	44 200 (13 886)	77 995	62 230 (29 465)
Dotterföretag	101 001	44 826 (12 114)	94 408	41 798 (12 073)
Koncernen	180 371	89 026 (26 000)	172 403	104 028 (41 538)
	2019		2018	
Övriga personalkostnader LO	5 754		6 956	
Övriga personalkostnader dotterföretag	2 907		6 595	
	8 661		13 551	
Summa personalkostnader LO	129 324		147 181	
Summa personalkostnader koncernen	278 058		289 982	

LO har två pensionssystem, förmånsbestämt samt premiebestämt som regleras enligt kollektivavtal. LO är skyldig att löpande avsätta medel till pensionsstiftelse och premieinsättning. Vad gäller stiftelsen innebär det att från tid till annan ska stiftelsen innehålla tillgångar motsvarande den beräknade utfästelsen för såväl aktiva, pensionerade samt fribrev. Av LOs avsättningar till pensionsstiftelse 2019 om 8,1 mkr (23,7) avser 12,4 mkr (15,0) pensionskostnader och -4,3 mkr (8,7) finansiella poster beroende på stiftelsens avkastning. Total avsättning till premiebestämd pension är 5,8 mkr (5,7). Avkastningen i pensionsstiftelsen uppgick till 9,2 procent (0,6 %).

Av LOs avsättningar till pensionsstiftelse avser 1 856 tkr (2 969 tkr) gruppen styrelse och ledning. Avsättning till premiebaserad pension för gruppen styrelse och ledning har gjorts med 238 tkr (235 tkr). För dotterföretagens VD och ledning är avsättningar och andra pensionskostnader 1 667 tkr (1 328 tkr).

## Löner och andra ersättningar fördelade per befattningshavare och land

LO*	2019			2018		
	Avtalad lön	varav styrelse-arvode	Övriga anställda	Avtalad lön	varav styrelse-arvode	Övriga anställda
Karl-Petter Thorwaldsson, ordförande	1 268	312		1 244	269	
Therese Guovelin, förste vice ordförande	1 087	72		1 067	73	
Berit Müllerström, andre vice ordförande	1 087	189		1 067	116	
Torbjörn Johansson, avtalssekreterare	1 087	110		1 067	140	
	<b>4 529</b>	<b>683</b>	<b>75 524</b>	<b>4 445</b>	<b>598</b>	<b>74 148</b>
	Styrelse och VD	varav styrelse		Styrelse och VD	varav styrelse	
Dotterföretag Sverige	5 900	366	63 355	4 775	244	59 312
Dotterföretag utomlands						
Italien	2 838	281	28 909	2 689	272	26 454
<b>Koncernen totalt</b>	<b>13 267</b>	<b>1 330</b>	<b>167 788</b>	<b>11 909</b>	<b>1 114</b>	<b>159 914</b>

\* Avser lön till LOs kongressvalda ledning. Från och med kongressen 2012 avräknas eventuella styrelsearvoden.

Rätt till trygghetsersättning finns för LOs kongressvalda ledning. Funktionär som inte blir omvald för ny period eller avgår under mandatperioden kan efter beslut av LOs styrelse få trygghetsersättning. Trygghetsersättning utgår med 78 procent på den pensionsgrundande lön som funktionären hade vid avgången och uppräknas årligen med inkomstbasbeloppet. Trygghetsersättning utgår för funktionär som vid avgången har mer än tio år kvar till ordinarie pensionsålder under en tid av två år, mindre än tio år men mer än fem år kvar till ordinarie pensionsålder under en tid av tre år och för funktionär med mindre än fem år kvar till ordinarie pensionsålder under tiden fram till pension. Funktionär som uppbär trygghetsersättning är skyldig att stå till organisationens förfogande för lämpliga uppdrag under den tid och med den sysselsättningsgrad som motsvarar den utgående trygghetsersättningens storlek. Trygghetsersättningen ska samordnas med annan inkomst som för varje kalenderår överstiger två gånger det vid årets början gällande inkomstbasbeloppet.

Pensionsvillkor för LOs ledning regleras utifrån två pensionsavtal. Förmånsbestämt funktionärsavtal ger 78 procent av pensionsgrundande lön mellan 60–65 års ålder. Från 65 års ålder utgår pension motsvarande 10 procent på lönedelar upp till 7,5 inkomstbasbelopp och på lönedelar över 7,5 inkomstbasbelopp utgår 78 procent. Premiebestämt funktionärsavtal med rörlig pensionsålder, med premier om 10,5 procent upp till 7,5 inkomstbasbelopp och 30 procent på lönedelar över 7,5 inkomstbasbelopp.

LOs ordförande Karl-Petter Thorvaldsson och första vice ordförande Therese Guovelin har förmånsbestämd pension 60 år, LOs andra vice ordförande Berit Müllerström har premiebestämd pension. LOs avtalssekreterare Torbjörn Johansson förmånsbestämd pension 62 år.

Avgångsersättning till dotterföretagens verkställande direktörer utgår för LO-TCO Rättsskydd AB med 24 månadslöner samt för Riva del Sole SpA med 24 månadslöner. För verkställande direktören i Bantorget Förvaltning AB är avtalad uppsägningstid från företagets sida 12 månader och vid egen uppsägning 6 månader. I RIA Sweden AB är motsvarande avtal 6 månaders ömsesidig uppsägningstid.

#### Not 4 Medelantal anställda

	2019		2018	
	Antal anställda	Varav kvinnor	Antal anställda	Varav kvinnor
Moderföretaget	133	53 %	135	52 %
Dotterföretag				
Sverige	112	61 %	110	60 %
Italien	99	54 %	101	57 %
Totalt i dotterföretag	211	57 %	211	55 %
Koncernen totalt	344	56 %	346	56 %

#### Könsfördelning ledande befattningshavare

	Koncernen		LO	
	män	kvinnor	män	kvinnor
Styrelseledamöter	33	24	12	6
Organisationens ledning	12	8	2	3

#### Not 5 Ersättning till revisorerna

	Koncernen		LO	
	2019	2018	2019	2018
PwC				
Revisionsuppdraget	3 565	3 420	1 330	1 743
Revisionsverksamhet utöver revisionsuppdraget	854	996	696	996
Skatterådgivning	0	73	0	60
Övriga tjänster	92	91	68	91
<b>Summa</b>	<b>4 511</b>	<b>4 580</b>	<b>2 094</b>	<b>2 890</b>
Övriga revisorer				
Revisionsuppdraget	265	260	0	0
<b>Summa</b>	<b>265</b>	<b>260</b>	<b>0</b>	<b>0</b>

## Not 6 Operationella leasingavtal

Under året betalda leasingavgifter avseende operationella leasingavtal uppgår i koncernen till 12 660 tkr (10 279 tkr) och i LO till 2 135 tkr (2 428 tkr).

I koncernens redovisning utgörs den operationella leasingen i allt väsentligt av hyrda lokaler, tryckeri-, IT- och kopieringsutrustning. Avtalen om hyra löper mellan fem till åtta år. Storleken på de framtida lokalhyrorna baseras på utvecklingen av konsumentprisindex.

Nominella värdet av avtalade framtida leasingavgifter avseende avtal (inkl lokalhyresavtal) där återstående löptid överstiger ett år, fördelar sig enligt följande:

	Koncernen		LO	
	2019	2018	2019	2018
Förfaller till betalning inom 1 år	6 442	5 218	1 785	1 112
Förfaller till betalning senare än 1 år men inom 5 år	8 544	8 442	1 371	291
Förfaller till betalning senare än fem år	0	0	0	0
	<b>14 986</b>	<b>13 660</b>	<b>3 156</b>	<b>1 403</b>

Nominellt värde av framtida hyresintäkter där den återstående intäkten fördelar sig enligt följande:

	Koncernen		LO	
	2019	2018	2019	2018
Förfaller till betalning inom 1 år	175 400	171 241	11 492	14 133
Förfaller till betalning senare än 1 år men inom 5 år	252 274	238 862	10 995	21 828
Förfaller till betalning senare än fem år	17 968	9 701	0	0

Koncernen äger och förvaltar ett flertal fastigheter för långsiktig uthyrning och förvaltning.

## Not 7 Resultat från övriga värdepapper och fordringar som är anläggningstillgångar

	Koncernen		LO	
	2019	2018	2019	2018
Utdelningar	11 267	14 505	49	149
Realisationsresultat vid försäljningar	19 234	15 122	0	-4 077
Resultat från andelar i handelsbolag	1 386	-7 545	0	0
Räntor	0	15 770	0	0
Kursdifferenser	0	848	0	0
Värderegleringar	0	2 059	0	0
Realisationsresultat vid försäljning av fastighet	0	0	0	0
<b>Summa</b>	<b>31 887</b>	<b>40 759</b>	<b>49</b>	<b>-3 928</b>

## Not 8 Övriga ränteintäkter och liknande resultatposter

	Koncernen		LO	
	2019	2018	2019	2018
Utdelningar	11 443	21 447	0	0
Räntor	2 654	65	1 150	6
Kursdifferenser	302	0	0	0
Realisationsresultat vid försäljningar	177 679	328 002	0	0
Värdereglering	489	0	0	0
<b>Summa</b>	<b>192 567</b>	<b>349 514</b>	<b>1 150</b>	<b>6</b>

## Not 9 Bokslutsdispositioner

	LO	
	2019	2018
Skattemässiga dispositioner		
Förändring av periodiseringsfond	20 000	25 800
<b>Summa</b>	<b>20 000</b>	<b>25 800</b>

## Not 10 Skatt

	Koncernen		LO	
	2019	2018	2019	2018
Aktuell skatt	-50 926	-84 889	-6 491	-9 117
Uppskjuten skatt	-7 952	-20 848	-21	-15
Skatt på årets resultat	-58 878	-105 737	-6 512	-9 132

	Koncernen		LO	
	2019	2018	2019	2018
Redovisat resultat före skatt	253 460	377 077	24 699	-8 181
Skatt beräknad enligt gällande skattesats (21,4 %/22 %)	-54 240	-82 779	-5 285	1 800
Skatteeffekt av ej skattepliktig facklig verksamhet	-15 138	-24 703	-15 138	-24 703
Skatt för HB/KB	0	0	0	0
Skatteeffekt av ej skattepliktiga intäkter	3 327	6 849	13 200	13 200
Skatteeffekt av ej avdragsgilla kostnader	-55	-183	0	0
Skatt hänförlig till tidigare års resultat	2 468	-430	861	733
Skatteeffekt av schablonränta på periodiseringsfond	-316	-217	-150	-162
Övrigt	5 076	-4 273	0	0
Effekt av utländska skattesatser.	0	0	0	0
<b>Redovisad skattekostnad</b>	<b>-58 878</b>	<b>-105 736</b>	<b>-6 512</b>	<b>-9 132</b>

**Not 11 Immateriella anläggningstillgångar**

	<b>Koncernen</b>	
	<b>2019</b>	<b>2018</b>
Ingående anskaffningsvärde	2 011	1 034
Anskaffningar	785	2 000
Försäljning	0	-1 025
Omklassificering	0	0
Omräkningsdifferenser	11	2
Utgående ackumulerade anskaffningsvärden	2 807	2 011
Ingående avskrivningar	-253	-1 000
Årets avskrivningar	-429	-278
Försäljning	0	1 025
Omklassificering	0	0
Omräkningsdifferenser	-2	0
Utgående ackumulerade avskrivningar	-684	-253
<b>Bokfört värde</b>	<b>2 123</b>	<b>1 758</b>

**Not 12 Byggnader och mark**

	Koncernen		LO	
	2019	2018	2019	2018
Ingående anskaffningsvärde	1 982 791	1 959 353	180 592	180 366
Anskaffning	29 038	33 439	672	226
Aktivering av ombyggnationer	0	0	0	0
Försäljning och utrangeringar	-74 936	-4 834	0	0
Omklassificering	27 939	2 968	0	0
Omräkningsdifferenser	3 107	-8 135	0	0
<b>Utgående ackumulerade anskaffningsvärden</b>	<b>1 967 939</b>	<b>1 982 791</b>	<b>181 264</b>	<b>180 592</b>
Ingående avskrivningar	-585 762	-556 584	-86 436	-82 106
Årets avskrivningar	-45 321	-39 236	-3 733	-4 330
Försäljning och utrangeringar	73 091	4 044	0	0
Nedskrivning	0	0	0	0
Omklassificering	-13 228	1 879	0	0
Omräkningsdifferenser	-1 613	4 135	0	0
<b>Utgående ackumulerade avskrivningar</b>	<b>-572 833</b>	<b>-585 762</b>	<b>-90 169</b>	<b>-86 436</b>
<b>Planenligt restvärde</b>	<b>1 395 106</b>	<b>1 397 029</b>	<b>91 095</b>	<b>94 156</b>
Varav bokfört värde fastigheter i Sverige	1 292 460	1 298 654	85 239	88 128
varav mark	347 672	347 672	1 740	1 740
varav byggnad	944 788	950 982	83 499	86 388
<b>Taxeringsvärden fastigheter i Sverige</b>	<b>2 752 323</b>	<b>2 132 062</b>	<b>323 749</b>	<b>279 020</b>

Fastigheternas bedömda marknadsvärde i koncernen uppgår till 5 888 mkr (4 933) +/- 10 %. Samtliga fastigheter är värderade av oberoende värderingsman. Värdebedömningen av fastigheterna utgör en bedömning av fastigheternas värde inklusive tillhörande inventarier. Värderingarna har genomförts med erkända och accepterade värderingsmodeller.

Underlag för värderingen är uppgifter om lokalhyresavtal, vakanta lokaler, löpande drifts- och underhållskostnader samt utförda och planerade större underhållsåtgärder och investeringar. Värdebedömningarna grundas på kassaflödesanalyser beroende på prognoser över framtida betalningsströmmar samt på jämförelser och analys av genomförda köp av fastigheter inom respektive delmarknad, så kallad ortprisanalys.

Kassaflödesanalysen innebär en analys och värdering av de betalningsströmmar, driftöverskott, som fastighetsinnehavet förväntas ge upphov till under kalkylperioden som är fem år. Fastighetens värde beräknas som summan av nuvärdet av driftöverskotten samt nuvärdet av fastighetens bedömda restvärde vid kalkylperiodens slut. Kalkylräntan varierar beroende på belägenhet, statsobligationsräntan och övriga riskfaktorer.

### Not 13 Inventarier

	Koncernen		LO	
	2019	2018	2019	2018
Ingående anskaffningsvärde	275 759	257 142	45 655	44 501
Inköp	17 823	22 633	874	1 579
Försäljning och utrangeringar	-4 609	-5 078	-2 981	-425
Omklassificering	-4 316	508	0	0
Omräkningsdifferenser	2 841	554	0	0
<b>Utgående ackumulerade anskaffningsvärden</b>	<b>287 498</b>	<b>275 759</b>	<b>43 548</b>	<b>45 655</b>

	Koncernen		LO	
	2019	2018	2019	2018
Ingående avskrivningar	-185 990	-171 801	-28 633	-24 023
Årets avskrivningar	-16 999	-16 720	-4 942	-5 029
Försäljning och utrangeringar	4 609	5 054	2 981	419
Omklassificering	3 305	0	0	0
Omräkningsdifferenser	-1 870	-2 523	0	0
Utgående ackumulerade avskrivningar	-196 945	-185 990	-30 594	-28 633
<b>Bokfört värde</b>	<b>90 553</b>	<b>89 769</b>	<b>12 954</b>	<b>17 022</b>

### Not 14 Pågående nyanläggningar och förskott avseende materiella anläggningstillgångar

	Koncernen		LO	
	2019	2018	2019	2018
Ingående balans	17 286	5 211	672	0
Under året nedlagda kostnader	19 825	32 743	6 200	672
Under året genomförda omfördelningar	-14 499	-20 668	-672	0
<b>Utgående balans</b>	<b>22 612</b>	<b>17 286</b>	<b>6 200</b>	<b>672</b>



## Not 15 Andelar i koncernföretag

	LO	
	2019	2018
Ingående anskaffningsvärde	940 188	940 188
Förvärv	0	0
Avyttring	0	0
Resultat från handelsbolag	0	0
<b>Summa</b>	<b>940 188</b>	<b>940 188</b>
Ingående uppskrivningar	343 198	343 198
Avyttring	0	0
<b>Utgående ackumulerade uppskrivningar</b>	<b>343 198</b>	<b>343 198</b>
Ingående nedskrivningar	-15 550	-15 550
Förvärv	0	0
Avyttring under året	0	0
<b>Utgående ackumulerade nedskrivningar</b>	<b>-15 550</b>	<b>-15 550</b>
<b>Bokfört värde</b>	<b>1 267 836</b>	<b>1 267 836</b>

Koncernen	Org.nr	Säte	Kapitalandel
Bantorget Finans AB	556152-4595	Stockholm	100 %
Brunnsvik Förvaltning AB	556737-3195	Stockholm	100 %
Bantorget Utveckling AB	556716-7167	Stockholm	100 %
Bantorget Egendom AB	556953-0040	Stockholm	100 %
Bantorget Förvaltning AB	556057-7388	Stockholm	100 %
Spaden Fastighets AB	556225-1230	Stockholm	75 %
Fastighetsbolaget Neårgniv AB	559131-0825	Stockholm	75 %
Bantorget Redovisning AB	556638-0464	Norrköping	100 %
Örenäs Slott Hotell och Konferens AB	556736-9854	Landskrona	100 %
Örenäs Slott och Egendom AB	556798-5857	Stockholm	100 %
Kungslagern Holding AB	556875-2694	Stockholm	51 %
Lagern 11 AB	556761-8037	Stockholm	51 %
LO-TCO Rättsskydd AB	556150-9257	Stockholm	90 %
Strykjärnet i Norrköping HB	916694-5544	Norrköping	100 %
HB Klockan	916501-8079	Stockholm	51 %
Klockans Garage AB	556640-8620	Stockholm	51 %
Utbildningsförlaget Brevskolan Ek förening	702000-2601	Stockholm	96 %
Riva del Sole (spa)	67520536	Italien	68 %
RICERT AB	559106-4729	Stockholm	100 %
Responsible Investors Alliance Sweden AB	559106-4778	Stockholm	100 %
Politism AB	556964-1094	Stockholm	100 %
Bantorget Näs AB	559172-2896	Stockholm	100 %

LO	Röstandel	Antal andelar aktier	Bokfört värde 2019	2018
Bantorget Förvaltning AB	100 %	250 000	1 258 360	1 258 360
Utbildningsförlaget Brevskolan Ek förening	96 %	19 750	0	0
LO-TCO Rättsskydd AB	90 %	63 000	9 476	9 476
<b>Summa</b>			<b>1 267 836</b>	<b>1 267 836</b>

## Not 16 Andelar i intresseföretag

	Koncernen		LO	
	2019	2018	2019	2018
Ingående anskaffningsvärde	787 767	327 825	97 329	103 046
Förvärv	106 815	464 268	13	1 077
Omklassificering	0	0	0	0
Resultat från intresseföretag	20 776	15 528	0	0
Avyttring	0	-19 854	0	-6 794
<b>Utgående ackumulerat nominellt värde</b>	<b>915 358</b>	<b>787 767</b>	<b>97 342</b>	<b>97 329</b>
Ingående nedskrivningar	-7 012	-9 479	-7 000	-9 467
Årets nedskrivningar	0	-1 077	0	-1 077
Avyttring	0	3 544	0	3 544
<b>Utgående ackumulerade nedskrivningar</b>	<b>-7 012</b>	<b>-7 012</b>	<b>-7 000</b>	<b>-7 000</b>
<b>Utgående bokfört värde</b>	<b>908 346</b>	<b>780 755</b>	<b>90 342</b>	<b>90 329</b>

Koncernen	Org.nr	Säte	andel
Fairtrade Sverige AB	556554-0415	Stockholm	50,0 %
Folkets Hus i Stockholm Intressenter AB	556050-3103	Stockholm	49,6 %
Facket Medlemsförmåner i Sverige AB	556616-9404	Stockholm	25,0 %
LO Mediehus AB	556036-4613	Stockholm	29,0 %
Runö Fastigheter HB	969723-2107	Stockholm	39,6 %
Västerkulla Hotell Holding AB	556981-3214	Stockholm	49,5 %
Byggkultur Sverige AB	556170-7315	Stockholm	40,0 %
Byggkultur Mälardalen AB	556947-5352	Stockholm	33,0 %
Bantorget Hyresbostäder AB	559085-6737	Stockholm	25,0 %
SHH Landbolaget AB	559079-0324	Stockholm	25,0 %
Fora AB	556541-8356	Stockholm	50,0 %
AFA Livförsäkringsaktiebolag	502000-9659	Stockholm	50,0 %
AMF Pensionsförsäkring AB	502033-2259	Stockholm	50,0 %
AFA Sjukförsäkringsaktiebolag	502033-0642	Stockholm	50,0 %
LOs Försäkringshandelsbolag	969655-5870	Stockholm	45,0 %
Kollektivavtalsinformation Sverige AB	559185-9052	Stockholm	25,0 %

LO	Röstandel	Antal andelar aktier	Bokfört värde	
			2019	2018
Fairtrade Sverige AB	50,0 %	2 000	1 575	1 575
Facket Medlemsförmåner i Sverige AB	25,0 %	250	250	250
Politism AB	25,5 %	12 750	0	0
LO Mediehus AB	29,0 %	1 450	290	290
Fora AB	50,0 %	500	0	0
AFA Livförsäkringsaktiebolag	50,0 %	5	0	0
AMF Pensionsförsäkring AB	50,0 %	150	0	0
AFA Sjukförsäkringsaktiebolag	50,0 %	350	0	0
LOs Försäkringshandelsbolag	45,0 %	45	88 214	88 214
Kollektivavtalsinformation Sverige AB	25,0 %	12 500	13	0
			<b>90 342</b>	<b>90 329</b>

Koncernen	Röstandel	Antal andelar aktier	Bokfört värde	
			2019	2018
Fairtrade Sverige AB	50,0 %	2 000	10 445	9 338
Facket Medlemsförmåner i Sverige AB	25,0 %	250	2 083	1 774
Politism AB	100,0 %	50 000	0	0
LO Mediehus AB	29,0 %	1 450	3 713	3 415
Fora AB	50,0 %	500	0	0
AFA Livförsäkringsaktiebolag	50,0 %	5	0	0
AMF Pensionsförsäkring AB	50,0 %	150	0	0
AFA Sjukförsäkringsaktiebolag	50,0 %	350	0	0
LOs Försäkringshandelsbolag	45,0 %	45	88 214	88 214
Kollektivavtalsinformation Sverige AB	25,0 %	12 500	13	0
Västerkulla Hotell Holding AB	49,5 %	24 750	266 425	232 888
Folkets Hus i Stockholm Intressenter AB	49,6 %	119 136	206 058	207 912
Byggkultur Sverige AB	40,0 %	1 920	29 437	30 062
Byggkultur Mälardalen AB	33,0 %	50	99	163
Bantorget Hyresbostäder AB	23,4 %	25 000	250 438	155 192
Näsängen Utveckling AB	33,3 %	50 000	-113	0
SHH Landbolaget AB	25,0 %	125	51 534	51 797
Summa redovisas som Andelar i intresseföretag			908 346	780 755
Runö Fastigheter HB	39,6 %	400	-15 263	-16 649
Summa ingår i posten Övriga kortfristiga skulder			-15 263	-16 649
<b>Netto bokfört värde</b>			<b>893 083</b>	<b>764 106</b>

## Not 17 Andra långfristiga värdepappersinnehav

	Koncernen		LO	
	2019	2018	2019	2018
Ingående anskaffningsvärde	116 468	122 784	0	0
Förvärv	13	14	0	0
Omklassificering	3 330	-3 950	0	0
Avyttring	-1 024	-2 380	0	0
<b>Utgående anskaffningsvärde</b>	<b>118 787</b>	<b>116 468</b>	<b>0</b>	<b>0</b>
Ingående nedskrivningar	0	0	0	0
Avyttring	0	0		
Omklassificering	0	0		
Upplösning	0	0	0	0
<b>Utgående ackumulerade nedskrivningar</b>	<b>0</b>	<b>0</b>	<b>0</b>	<b>0</b>
<b>Utgående restvärde enligt plan</b>	<b>118 787</b>	<b>116 468</b>	<b>0</b>	<b>0</b>
	<b>Antal</b>	<b>Kvotvärde</b>	<b>Bokfört värde</b>	
<b>Moderföretagets innehav</b>			<b>2019</b>	<b>2018</b>
Gershedens Folkets Hus stödförening	100	10 000	0	0
Maison Syndicale Internationale	1 234	0	0	0
<b>Summa</b>			<b>0</b>	<b>0</b>
<b>Dotterföretagens innehav</b>	<b>Antal</b>	<b>Kvotvärde</b>	<b>2019</b>	<b>2018</b>
Aftonbladet Hierta AB	7 200	7 200	108 000	108 000
Riksbyggen ek förening	2 115	1 057	1 057	1 057
Övrigt			9 730	7 411
<b>Summa</b>			<b>118 787</b>	<b>116 468</b>
<b>Summa koncernen</b>			<b>118 787</b>	<b>116 468</b>

## Not 18 Andra långfristiga fordringar

	Koncernen		LO	
	2019	2018	2019	2018
Ingående nominellt värde	36 299	190 046	300	300
Tillkommande fordringar	1 399	5 000	0	0
Omklassificeringar	0	0	0	0
Amorteringar, avgående fordringar	-834	-158 747	0	0
<b>Utgående ackumulerat värde</b>	<b>36 864</b>	<b>36 299</b>	<b>300</b>	<b>300</b>

### Not 19 Förutbetalda kostnader och upplupna intäkter

	Koncernen		LO	
	2019	2018	2019	2018
Förutbetalda hyror	199	1 335	0	0
Upplupna ränteintäkter	2 360	2 335	0	0
Upplupna anslag	0	125	0	125
Upplupna intäkter	23 325	30 133	0	0
Övriga poster	33 348	23 732	24 766	12 535
<b>Summa</b>	<b>59 232</b>	<b>57 660</b>	<b>24 766</b>	<b>12 660</b>

### Not 20 Kortfristiga placeringar

	Koncernen		LO	
	Marknadsvärde	Bokfört värde	Marknadsvärde	Bokfört värde
<b>2019</b>				
Värdepappersfonder	1 714 083	1 488 461	0	0
	<b>1 714 083</b>	<b>1 488 461</b>	<b>0</b>	<b>0</b>
<b>2018</b>				
Värdepappersfonder	1 508 301	1 395 794	0	0
	<b>1 508 301</b>	<b>1 395 794</b>	<b>0</b>	<b>0</b>

### Not 21 Ändamålsbestämda medel

	Koncernen		LO	
	2019	2018	2019	2018
Reserverade medel för solidaritetsarbete	4 993	5 893	4 993	5 893
	<b>4 993</b>	<b>5 893</b>	<b>4 993</b>	<b>5 893</b>

### Not 22 Obeskattade reserver

	LO	
	2019	2018
Periodiseringsfond	0	20 000
	<b>0</b>	<b>20 000</b>

### Not 23 Avsättning för pensioner och liknande förpliktelser

	Koncernen		LO	
	2019	2018	2019	2018
Pensionsåtaganden som inte täcks genom realstiftelse				
Belopp vid årets ingång	60 450	63 550	56 098	59 757
Under året avsatt	2 285	472	0	0
Upplösning	-8 739	-3 659	-6 207	-3 659
Valutakursdifferens	37	87	0	0
<b>Belopp vid årets utgång</b>	<b>54 033</b>	<b>60 450</b>	<b>49 891</b>	<b>56 098</b>

## Not 24 Övriga avsättningar

	Koncernen		LO	
	2019	2018	2019	2018
Belopp vid årets ingång	28 124	27 744	0	0
Årets förändring	3 022	380	0	0
<b>Belopp vid årets utgång</b>	<b>31 146</b>	<b>28 124</b>	<b>0</b>	<b>0</b>

## Not 25 Uppskjuten skatt

Temporära skillnader föreligger i de fall tillgångars eller skulders redovisade respektive skattemässiga värden är olika. Temporära skillnader avseende följande poster samt underskottsavdrag har resulterat i uppskjutna skattefordringar och -skulder:

	Koncernen		LO	
	2019	2018	2019	2018
Uppskjutna skattefordringar				
Fastigheter, nedskrivningar	4 580	5 263		
Övriga avdragsgilla temporära skillnader	519	0		
<b>Summa</b>	<b>5 099</b>	<b>5 263</b>	<b>0</b>	<b>0</b>
Uppskjutna skatteskulder				
Övriga skattepliktiga temporära skillnader	6 454	6 860	206	184
Obeskattade reserver	62 084	53 752		
<b>Summa</b>	<b>68 538</b>	<b>60 612</b>	<b>206</b>	<b>184</b>

## Not 26 Långfristiga skulder

Nedan anges den del av långfristiga skulder som förfaller till betalning mellan ett och fem år efter balansdagen.

	Koncernen		LO	
	2019	2018	2019	2018
Skulder till kreditinstitut	564 755	567 575	0	0
Övriga långfristiga skulder	35 263	37 331	0	0
	<b>600 018</b>	<b>604 906</b>	<b>0</b>	<b>0</b>

### Derivatinstrument

I koncernen förekommer ränteswapavtal, som tecknats i syfte att säkra sig för fluktuationer i räntor.

Värdet av avtalen är negativt på grund av nuvarande ränteläge.

### HB Klockan

Nominellt belopp 30 400 tkr. Genomsnittlig löptid 6 år. Marknadsvärde -247 tkr.

### Lagern 11 AB

Nominellt belopp 490 000 tkr. Genomsnittlig löptid 10 år. Marknadsvärde -65 858 tkr.

### Not 27 Skuld till kreditinstitut

	Koncernen		LO	
	2019	2018	2019	2018
Redovisas som kortfristig skuld	66 201	19 850		
Redovisas som långfristig skuld	564 755	567 575		
<b>Summa</b>	<b>630 956</b>	<b>587 425</b>	<b>0</b>	<b>0</b>

### Not 28 Checkräkningskredit

Beviljat belopp på checkräkningskredit uppgår i koncernen till 83 000 tkr (61 758 tkr).

### Not 29 Upplupna kostnader och förutbetalda intäkter

	Koncernen		LO	
	2019	2018	2019	2018
Semesterlöner	17 204	17 838	10 469	11 233
Upplupna sociala avgifter	13 872	19 274	10 390	13 457
Förskottsinsbetalda hyror	16 254	18 924	789	2 001
Förutbetalda anslag	10 595	20 230	10 595	20 230
Förskottsinsbetalda medlemsavgifter	1 054	1 881	1 054	1 601
Övriga poster	21 049	17 420	7 958	8 646
<b>Summa</b>	<b>80 028</b>	<b>95 567</b>	<b>41 255</b>	<b>57 168</b>

### Not 30 Ställda säkerheter

	Koncernen		LO	
	2019	2018	2019	2018
För egna avsättningar och skulder				
Fastighetsinteckningar				
– Avseende skuld till kreditinstitut	688 469	717 744	0	0
<b>Summa ställda säkerheter</b>	<b>688 469</b>	<b>717 744</b>	<b>0</b>	<b>0</b>

### Not 31 Eventualförpliktelser

	Koncernen		LO	
	2019	2018	2019	2018
Skulder i delägda handelsbolag	109 835	121 656	0	0
Borgensförbindelser	26 000	5 000	0	5 000
Eventualskulder	1 909	3 029	0	0
Kapitalinvesteringsåtagande	29 365	92 400	0	0
<b>Summa ansvarsförbindelser</b>	<b>167 109</b>	<b>222 085</b>	<b>0</b>	<b>5 000</b>

### Not 32 Inköp och försäljning mellan koncernföretag

Nedan anges andelen av årets inköp och försäljning avseende koncernföretag.

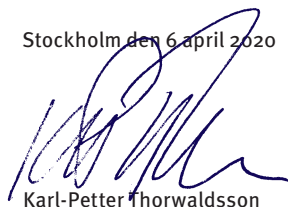
	LO	
	2019	2018
Inköp från dotterföretag i förhållande till externa kostnader	4,4 %	3,9 %
Försäljning till dotterföretag i förhållande till verksamhetens intäkter	0,1 %	0,1 %

### Not 33 Väsentliga händelser efter balansdagen

Med anledning av utbrottet av covid-19 (coronaviruset), vilket klassificerats som pandemi, har det skett en kraftig börsnedgång under inledningen av 2020. Detta har resulterat i en negativ påverkan på marknadsvärdet för koncernens värdepappersinnehav, och kan också komma att få effekt på marknadsvärdet av övriga tillgångar, bland annat på hotellrörelser i Örenäs och i Italien samt på innehaven i våra intresseföretag Folkets hus i Stockholm och Västerkulla hotell holding.



Stockholm den 6 april 2020



Karl-Petter Thorwaldsson




Torbjörn Johansson



Therese Guovelin



Berit Müllerström



Per-Olof Sjö



Susanna Gideonsson



Marie Nilsson



Malin Ackholt



Valle Karlsson



Tommy Wreeth



Jan Granvik



Tobias Baudin



Eva Guovelin



Johan Lindholm



Urban Pettersson



Mikael Johansson

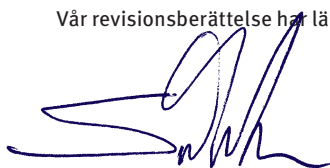


Magnus Pettersson



Pontus Georgsson

Vår revisionsberättelse har lämnats den 6 april 2020



Sune Johnson  
Auktoriserad revisor  
PwC



Ulf Andersson



Jan-Olof Gustavsson



Britta Lepp

## Revisionsberättelse

Till representantskapet i Landsorganisationen i Sverige org.nr 802001-9769

### Rapport om årsredovisningen och koncernredovisningen

#### *Uttalanden*

Vi har utfört en revision av årsredovisningen och koncernredovisningen för Landsorganisationen i Sverige för år 2019.

Enligt vår uppfattning har årsredovisningen och koncernredovisningen upprättats i enlighet med årsredovisningslagen och ger en i alla väsentliga avseenden rättvisande bild av moderföreningens och koncernens finansiella ställning per den 31 december 2019 och av dess finansiella resultat och kassaflöden för året enligt årsredovisningslagen. Förvaltningsberättelsen är förenlig med årsredovisningens och koncernredovisningens övriga delar.

#### *Grund för uttalanden*

Vi har utfört revisionen enligt god revisionssed i Sverige. Revisorernas ansvar enligt denna sed beskrivs närmare i avsnitten *Den auktoriserade revisorns ansvar* samt *De förtroendevalda revisorernas ansvar*.

Vi är oberoende i förhållande till föreningen enligt god revisorssed i Sverige. Jag som auktoriserad revisor har fullgjort mitt yrkesetiska ansvar enligt dessa krav.

Vi anser att de revisionsbevis vi har inhämtat är tillräckliga och ändamålsenliga som grund för våra uttalanden.

#### *Annan information än årsredovisningen och koncernredovisningen*

Det är styrelsen som har ansvaret för den andra informationen. Den andra informationen består av verksamhetsberättelse och hållbarhetsrapport för 2019.

Vårt uttalande avseende årsredovisningen och koncernredovisningen omfattar inte denna information och vi gör inget uttalande med bestyrkande avseende denna andra information.

I samband med vår revision av årsredovisningen och koncernredovisningen är det vårt ansvar att läsa den information som identifieras ovan och överväga om informationen i väsentlig utsträckning är oförenlig med årsredovisningen och koncernredovisningen. Vid denna genomgång beaktar vi även den kunskap vi i övrigt inhämtat under revisionen samt bedömer om informationen i övrigt verkar innehålla väsentliga felaktigheter.

Om vi, baserat på det arbete som har utförts avseende denna information, drar slutsatsen att den andra informationen innehåller en väsentlig felaktighet, är vi skyldiga att rapportera detta. Vi har inget att rapportera i det avseendet.

### *Styrelsens ansvar*

Det är styrelsen som har ansvaret för att årsredovisningen och koncernredovisningen upprättas och att de ger en rättvisande bild enligt årsredovisningslagen. Styrelsen ansvarar även för den interna kontroll som de bedömer är nödvändig för att upprätta en årsredovisning och koncernredovisning som inte innehåller några väsentliga felaktigheter, vare sig dessa beror på oegentligheter eller på misstag.

Vid upprättandet av årsredovisningen och koncernredovisningen ansvarar styrelsen för bedömningen av föreningens förmåga att fortsätta verksamheten. De upplyser, när så är tillämpligt, om förhållanden som kan påverka förmågan att fortsätta verksamheten och att använda antagandet om fortsatt drift. Antagandet om fortsatt drift tillämpas dock inte om styrelsen avser att likvidera föreningen, upphöra med verksamheten eller inte har något realistiskt alternativ till att göra något av detta.

### *Den auktoriserade revisorns ansvar*

Jag har att utföra revisionen enligt International Standards on Auditing (ISA) och god revisionssed i Sverige. Mitt mål är att uppnå en rimlig grad av säkerhet om huruvida årsredovisningen och koncernredovisningen som helhet inte innehåller några väsentliga felaktigheter, vare sig dessa beror på oegentligheter eller på misstag. Rimlig säkerhet är en hög grad av säkerhet, men är ingen garanti för att en revision som utförs enligt ISA och god revisionssed i Sverige alltid kommer att upptäcka en väsentlig felaktighet om en sådan finns. Felaktigheter kan uppstå på grund av oegentligheter eller misstag och anses vara väsentliga om de enskilt eller tillsammans rimligen kan förväntas påverka de ekonomiska beslut som användare fattar med grund i årsredovisningen och koncernredovisningen.

Som del av en revision enligt ISA använder jag professionellt omdöme och har en professionellt skeptisk inställning under hela revisionen. Dessutom:

- Identifierar och bedömer jag riskerna för väsentliga felaktigheter i årsredovisningen och koncernredovisningen, vare sig dessa beror på oegentligheter eller på misstag, utformar och utför granskningsåtgärder bland annat utifrån dessa risker och inhämtar revisionsbevis som är tillräckliga och ändamålsenliga för att utgöra en grund för mina uttalanden. Risken för att inte upptäcka en väsentlig felaktighet till följd av oegentligheter är högre än för en väsentlig felaktighet som beror på misstag, eftersom oegentligheter kan innefatta agerande i maskopi, förfalskning, avsiktliga utelämnanden, felaktig information eller åsidosättande av intern kontroll.

- Skaffar jag mig en förståelse av den del av föreningens interna kontroll som har betydelse för min revision för att utforma granskningsåtgärder som är lämpliga med hänsyn till omständigheterna, men inte för att uttala mig om effektiviteten i den interna kontrollen.
- Utvärderar jag lämpligheten i de redovisningsprinciper som används och rimligheten i styrelsens uppskattningar i redovisningen och tillhörande upplysningar.
- Drar jag en slutsats om lämpligheten i att styrelsen använder antagandet om fortsatt drift vid upprättandet av årsredovisningen och koncernredovisningen. Jag drar också en slutsats, med grund i de inhämtade revisionsbevisen, om huruvida det finns någon väsentlig osäkerhetsfaktor som avser sådana händelser eller förhållanden som kan leda till betydande tvivel om föreningens förmåga att fortsätta verksamheten. Om jag drar slutsatsen att det finns en väsentlig osäkerhetsfaktor, måste jag i revisionsberättelsen fästa uppmärksamheten på upplysningarna i årsredovisningen och koncernredovisningen om den väsentliga osäkerhetsfaktorn eller, om sådana upplysningar är otillräckliga, modifiera uttalandet om årsredovisningen och koncernredovisningen. Mina slutsatser baseras på de revisionsbevis som inhämtas fram till datumet för revisionsberättelsen. Dock kan framtida händelser eller förhållanden göra att föreningen inte längre kan fortsätta verksamheten.
- Utvärderar jag den övergripande presentationen, strukturen och innehållet i årsredovisningen och koncernredovisningen, däribland upplysningarna, och om årsredovisningen och koncernredovisningen återger de underliggande transaktionerna och händelserna på ett sätt som ger en rättvisande bild.

Jag måste informera styrelsen om bland annat revisionens planerade omfattning och inriktning samt tidpunkten för den. Jag måste också informera om betydelsefulla iakttagelser under revisionen, däribland de eventuella betydande brister i den interna kontrollen som jag identifierat.

#### *De förtroendevalda revisorernas ansvar*

Vi har att utföra en revision enligt revisionslagen och därmed enligt god revisionssed i Sverige. Vårt mål är att uppnå en rimlig grad av säkerhet om huruvida årsredovisningen och koncernredovisningen har upprättats i enlighet med årsredovisningslagen och om årsredovisningen och koncernredovisningen ger en rättvisande bild av föreningens resultat och ställning.

## Rapport om andra krav enligt lagar och andra författningar

### *Uttalande*

Utöver vår revision av årsredovisningen och koncernredovisningen har vi även utfört en revision av styrelsens förvaltning för Landsorganisationen i Sverige för år 2019.

Vi tillstyrker att styrelsens ledamöter beviljas ansvarsfrihet för räkenskapsåret.

### *Grund för uttalande*

Vi har utfört revisionen enligt god revisions sed i Sverige. Vårt ansvar enligt denna beskrivs närmare i avsnittet *Revisorns ansvar*. Vi är oberoende i förhållande till föreningen enligt god revisors sed i Sverige. Jag som auktoriserad revisor har i övrigt fullgjort mitt yrkesetiska ansvar enligt dessa krav.

Vi anser att de revisionsbevis vi har inhämtat är tillräckliga och ändamålsenliga som grund för vårt uttalande.

### *Styrelsens ansvar*

Det är styrelsen som har ansvaret för förvaltningen.

### *Revisorernas ansvar*

Vårt mål beträffande revisionen av förvaltningen, och därmed vårt uttalande om ansvarsfrihet, är att inhämta revisionsbevis för att med en rimlig grad av säkerhet kunna bedöma om någon styrelseledamot i något väsentligt avseende företagit någon åtgärd eller gjort sig skyldig till någon försummelse som kan föranleda ersättningsskyldighet mot föreningen.

Rimlig säkerhet är en hög grad av säkerhet, men ingen garanti för att en revision som utförs enligt god revisions sed i Sverige alltid kommer att upptäcka åtgärder eller försummelse som kan föranleda ersättningsskyldighet mot föreningen.

Som en del av en revision enligt god revisions sed i Sverige använder den auktoriserade revisorn professionellt omdöme och har en professionellt skeptisk inställning under hela revisionen. Granskningen av förvaltningen grundar sig främst på revisionen av räkenskaperna. Vilka tillkommande granskningsåtgärder som utförs baseras på den auktoriserade revisorns professionella bedömning och övriga valda revisorers bedömning med utgångspunkt i risk och väsentlighet. Det innebär att vi fokuserar granskningen på sådana åtgärder, områden och förhållanden som är väsentliga för verksamheten och där avsteg och överträdelser skulle ha särskild betydelse för föreningens situation. Vi går

igenom och prövar fattade beslut, beslutsunderlag, vidtagna åtgärder och andra förhållanden som är relevanta för vårt uttalande om ansvarsfrihet.

Stockholm den 6 april 2020



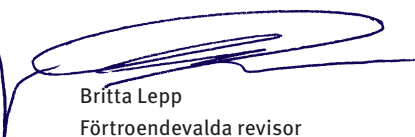
Sune Johnson  
Auktoriserad revisor  
Öhrlings PricewaterhouseCoopers AB



Ulf Andersson  
Förtroendevalda revisor



Jan-Olof Gustavsson  
Förtroendevalda revisor



Britta Lepp  
Förtroendevalda revisor

## Revisorernas yttrande avseende den lagstadgade hållbarhetsrapporten

Till representantskapet i Landsorganisationen i Sverige org.nr 802001-9769

### *Uppdrag och ansvarsfördelning*

Det är styrelsen som har ansvaret för hållbarhetsrapporten för år 2019 och för att den är upprättad i enlighet med årsredovisningslagen.

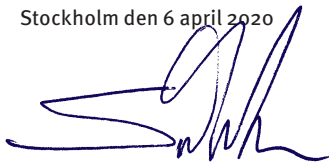
### *Granskningen inriktning och omfattning*

Vår granskning har skett enligt FARs rekommendation RevR 12 Revisorns yttrande om den lagstadgade hållbarhetsrapporten. Detta innebär att vår granskning av hållbarhetsrapporten har en annan inriktning och en väsentligt mindre omfattning jämfört med den inriktning och omfattning som en revision enligt International Standards on Auditing och god revisionssed i Sverige har. Vi anser att denna granskning ger oss tillräcklig grund för vårt uttalande.

### *Uttalande*

En hållbarhetsrapport har upprättats.

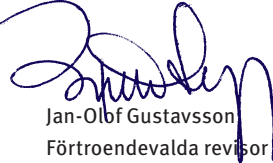
Stockholm den 6 april 2020



Sune Johnson  
Auktoriserad revisor  
Öhrlings PricewaterhouseCoopers AB



Ulf Andersson  
Förtroendevalda revisor



Jan-Olof Gustavsson  
Förtroendevalda revisor



Britta Lepp  
Förtroendevalda revisor

## Revisionsberättelse

Till kongressen i Landsorganisationen i Sverige org.nr 802001-9769

### **Rapport om andra krav enligt lagar, andra författningar och stadgar**

#### *Uttalanden*

Vi tillstyrker att kongressen beviljar styrelsens och representantskapets ledamöter ansvarsfrihet för kongressperioden.

#### *Grund för uttalanden*

Vi har utfört revisionen enligt god revisionssed i Sverige. Vårt ansvar enligt denna beskrivs närmare i avsnittet *Revisorernas ansvar*. Vi är oberoende i förhållande till Landsorganisationen enligt god revisorssed i Sverige. Jag som auktoriserad revisor har i övrigt fullgjort mitt yrkesetiska ansvar enligt dessa krav.

Vi anser att de revisionsbevis vi har inhämtat är tillräckliga och ändamålsenliga som grund för våra uttalanden.

#### *Styrelsens och representantskapets ansvar*

Det är styrelsen som har ansvaret för förvaltningen och det är representantskapet som har ansvaret att utöva tillsyn över styrelsens förvaltning.

#### *Revisorernas ansvar*


Vårt mål beträffande revisionen av styrelsens förvaltning och representantskapets tillsyn över styrelsens förvaltning, och därmed vårt uttalande om ansvarsfrihet, är att inhämta revisionsbevis för att med en rimlig grad av säkerhet kunna bedöma om någon styrelseledamot eller ledamot av representantskapet i något väsentligt avseende företagit någon åtgärd eller gjort sig skyldig till någon försummelse som kan föranleda ersättningskyldighet mot Landsorganisationen.

Rimlig säkerhet är en hög grad av säkerhet, men ingen garanti för att en revision som utförs enligt god revisionssed i Sverige alltid kommer att upptäcka åtgärder eller försummelser som kan föranleda ersättningskyldighet mot Landsorganisationen.



Som en del av en revision enligt god revisionssed i Sverige använder den auktoriserade revisorn professionellt omdöme och har en professionellt skeptisk inställning under hela revisionen. Granskningen av styrelsens förvaltning och representantskapets tillsyn över styrelsens förvaltning grundar sig främst på revisionen av räkenskaperna för räkenskapsåren 2016–2019. Vilka tillkommande granskningsåtgärder som utförs baseras på den auktoriserade revisorns professionella bedömning och de kongressvalda revisorernas bedömning med utgångspunkt i risk och väsentlighet. Det innebär att vi fokuserar granskningen på sådana åtgärder, områden och förhållanden som är väsentliga för verksamheten och där avsteg och överträdelser skulle ha särskild betydelse för Landsorganisationens situation. Vi går igenom och prövar fattade beslut, beslutsunderlag, vidtagna åtgärder och andra förhållanden som är relevanta för våra uttalanden om ansvarsfrihet

Stockholm den 6 april 2020




Sune Johnson  
Auktoriserad revisor  
Öhrlings PricewaterhouseCoopers AB



Ulf Andersson  
Förtroendevald revisor



Britta Lepp  
Förtroendevald revisor



Jan-Olof Gustavsson  
Förtroendevald revisor



---

# Bilagor

---

# Medlems- och organisationsstatistik

**Tabell 1.** LO-förbundens medlemsantal 2019-12-31

Förbund	Män	Kvinnor	Totalt	Jämfört med 2018-12-31
Byggnads	102 476	1 807	104 283	+1 553
Elektrikerna	22 707	585	23 292	-571
Fastighets	14 955	13 859	28 814	-530
GS-facket	37 750	8 542	46 292	-913
Handels	53 594	100 794	154 388	-757
Hotell- och restaurang	11 726	17 386	29 112	-446
IF Metall	242 211	63 693	305 904	-5 071
Kommunal	110 314	392 585	502 899	-1 222
Livs	17 205	9 711	26 916	-569
Musikerna	1 934	507	2 441	-40
Målarna	12 323	1 536	13 859	-241
Pappers	11 352	2 142	13 494	-418
Seko	74 966	28 080	103 046	-2 089
Transport	46 685	9 181	55 866	-1 107
<b>Summa</b>	<b>760 198</b>	<b>650 408</b>	<b>1 410 606</b>	<b>-12 421</b>
<b>Procentuell andel</b>	<b>54 %</b>	<b>46 %</b>		<b>-0,87 %</b>

**Tabell 2. Förbund, avdelningar och medlemmar i LO 2003–2019**

År	Förbund	Avdelningar	Medlemmar totalt	Kvinnor	Män	Förändring procent
2003	16	451	1 892 135	868 690	1 023 445	-1,4 %
2004	16	444	1 861 321	853 141	1 008 180	-1,6 %
2005	16	433	1 831 385	839 115	992 270	-1,6 %
2006	15	355	1 803 800	826 934	976 866	-1,5 %
2007	15	339	1 674 524	767 223	907 301	-7,2 %
2008	15	328	1 610 489	737 105	873 384	-3,8 %
2009	14	287	1 564 767	718 629	846 138	-2,8 %
2010*	14	281	1 527 986	702 787	822 513	-2,4 %
2011**	14	253	1 498 859	690 361	805 866	-1,9 %
2012***	14	223	1 486 964	689 187	795 136	-0,8 %
2013	14	223	1 469 672	684 074	785 598	-1,2 %
2014	14	208	1 465 510	683 109	782 401	-0,3 %
2015	14	234	1 467 417	684 438	782 979	+0,1 %
2016	14	231	1 448 492	670 697	777 795	-1,3 %
2017	14	232	1 442 355	667 178	775 177	-0,4 %
2018	14	235	1 423 027	656 906	766 121	-1,3 %
2019	14	232	1 410 606	650 408	760 198	-0,9 %

\* Musikerförbundets 2 686 medlemmar ingår endast i totala medlemsantalet.

\*\* Musikerförbundets 2 632 medlemmar ingår endast i totala medlemsantalet.

\*\*\* Musikerförbundets 2 641 medlemmar ingår endast i totala medlemsantalet.

**Tabell 3. Antal medlemmar per förbund 2010–2019**

Förbund	2010	2011	2012	2013	2014	2015	2016	2017	2018	2019
Byggnads	110 348	106 013	104 051	102 573	102 550	102 139	101 667	102 147	102 730	104 283
Elektrikerna	25 189	24 625	24 216	23 827	23 858	23 705	25 285	25 119	23 863	23 292
Fastighets	32 720	31 509	30 758	29 539	29 761	29 893	29 883	29 919	29 344	28 814
GS-facket	58 293	56 197	54 203	51 741	50 784	49 963	49 091	48 564	47 205	46 292
Handels	145 266	144 891	149 076	151 553	154 388	157 233	156 416	156 491	155 145	154 388
Hotell- och restaurang	33 812	33 007	31 071	29 711	30 784	30 156	30 607	30 466	29 558	29 112
IF Metall	354 322	348 287	337 705	325 387	317 253	315 978	312 803	312 573	310 975	305 904
Kommunal	506 878	504 600	506 912	510 364	514 388	521 974	510 487	511 345	504 121	502 899
Livs	35 001	33 318	32 023	31 090	30 623	30 089	29 376	28 608	27 485	26 916
Musikerna	2 686	2 632	2 641	2 605	2 604	2 519	2 513	2 526	2 481	2 441
Målarna	14 999	14 890	14 823	14 454	14 346	14 137	14 090	14 205	14 100	13 859
Pappers	17 799	16 935	16 879	16 127	15 477	15 007	14 583	14 282	13 912	13 494
Seko	128 034	123 639	120 642	119 058	116 644	113 902	111 122	107 441	105 135	103 046
Transport	62 639	61 742	61 964	61 643	62 050	60 722	60 569	58 669	56 973	55 866
<b>LO</b>	<b>1 527 986</b>	<b>1 502 285</b>	<b>1 486 964</b>	<b>1 469 672</b>	<b>1 465 510</b>	<b>1 467 417</b>	<b>1 448 492</b>	<b>1 442 355</b>	<b>1 423 027</b>	<b>1 410 606</b>

**Tabell 4. Medlemmar under 25 år respektive 30 år 2019-12-31**

Förbund	Män	Kvinnor	Antal medl. under 25 år	Procent av medl. totalt exkl. pensionärer	Män	Kvinnor	Antal medl. under 30 år	Procent av medl. totalt exkl. pensionärer
Byggnads	16 070	601	16 671	19,6 %	27 912	941	28 853	34,0 %
Elektrikerna	3 661	142	3 803	19,1 %	6 543	275	6 818	34,3 %
Fastighets	351	194	545	2,1 %	1 266	799	2 065	8,0 %
GS-facket	1 866	347	2 213	5,9 %	4 995	1 021	6 016	16,0 %
Handels	5 500	11 971	17 471	13,4 %	12 678	24 429	37 107	28,4 %
Hotell- och restaurang	1 391	2 584	3 975	14,5 %	3 000	4 631	7 631	27,8 %
IF Metall	17 450	4 542	21 992	9,0 %	41 449	10 113	51 562	21,0 %
Kommunal	7 409	22 224	29 633	5,9 %	18 775	55 765	74 540	14,8 %
Livs	919	490	1 409	6,2 %	2 487	1 258	3 745	16,3 %
Musikerna	35	27	62	2,8 %	133	75	208	9,4 %
Målarna	1 428	607	2 035	17,5 %	2 709	1 049	3 758	32,3 %
Pappers	536	141	677	5,0 %	1 402	351	1 753	13,0 %
Seko	3 554	1 431	4 985	7,0 %	9 671	3 565	13 236	18,6 %
Transport	3 285	1 364	4 649	9,4 %	7 876	2 710	10 586	21,5 %
<b>LO totalt</b>	<b>63 455</b>	<b>46 665</b>	<b>110 120</b>	<b>8,8 %</b>	<b>140 896</b>	<b>106 982</b>	<b>247 878</b>	<b>19,9 %</b>

# Studiestatistik

---

## LOs Kunskapssystem, antal deltagare

---

	2018	2019
Allmänfacklig utbildning	395	411
Arbetsrätt och förhandling	319	363
Bolagsstyrelse	84	52
Ekonomi	28	34
Information och opinion	141	106
Organisation och ledarskap	134	143
Pedagogik/Lärande/Handledare	86	71
Politik	38	118
<b>Totalt</b>	<b>1 225</b>	<b>1 298</b>

---



## Nätutbildning per år

	2014	2015	2016	2017	2018	2019
A-kassa	520	270				
Defenders	546	231	203	188	241	136
Facket och EU	81					
Facklig solidaritet och människosyn	197	205				
Förtroendemannalagen	759	608	399	441	537	809
Lagen om anställningsskydd	774	656	713	715	583	789
Hjälp till nytt jobb – ett stöd för omställning	1 026	838	805	350	557	388
Hjälp till en bra upphandling – omställningsstöd	468	683	458	260		
Facklig politisk ordlista	1 149	538	487	212	221	214
Pensionsboken på nätet	561		316	1 445	498	334
Samtalsträning	1 164	423	334	747	1 428	1 098
Semesterledighetslagen	3 500	773				
Studieledighetslagen	854	789	459	423	717	697
Vad är ett kollektivavtal?	860	741	601	129		
Skolorganisatör		93				
Verktygslåda för studieansvariga					106	508
Job transition support					59	18
Facket försäkrar						1 628
<b>Totalt</b>	<b>12 459</b>	<b>6 485</b>	<b>4 775</b>	<b>4 910</b>	<b>4 947</b>	<b>6 619</b>

# Yttranden till offentliga myndigheter

## LOs styrelse har yttrat sig över följande remisser:

### Arbetsmarknadsdepartementet

- Etableringsjobb, Ds 2019:13
- Genomförande av ändringar i utstationeringsdirektivet, SOU 2019:25

### Finansdepartementet

- Avskaffad skattereduktion för fackavgift
- En avståndsbaserad och färdmedelsneutral skattereduktion för arbetsresor, SOU 2019:36
- Stöd för validering eller kompetensåtgärder i samband med korttidsarbete, SOU 2019:10

### Internationella samråd, Svenska ILO-kommittén

- ILOs konvention (190) och rekommendation (206) om Ending violence and harassment in the world of work

### Justitiedepartementet

- Förlängning av lagen om tillfälliga begränsningar av möjligheten att få uppehållstillstånd i Sverige

### Miljö- och energidepartementet

- Agenda 2030 – delegationens slutbetänkande, SOU 2019:13

### Socialdepartementet

- Höjda åldersgränser i pensionssystemet och i andra trygghetssystem, Ds 2019:2

### Utbildningsdepartementet

- Offentlighetsprincipen hos börsnoterade skolföretag

## Arbetsutskottet har yttrat sig över följande remisser:

### Arbetsmarknadsdepartementet

- Belastningsregisterkontroll i arbetslivet, SOU 2019:19
- Kompletterande promemoria till betänkande Behandling av personuppgifter vid Myndigheten för arbetsmiljökunskap, SOU 2019:45
- Ändringar i arbetslöshetsförsäkringen vid införande av utvecklingstid, Ds 2019:24

### Arbetsmiljöverket

- Förslag till föreskrifter om arbetsplatsens utformning

### Finansdepartementet

- Nedsättning av arbetsgivaravgifter för unga
- Avskaffad övre skiktgräns för statlig inkomstskatt (s.k. värnskatt)
- F-skattesystemet – en översyn, SOU 2019:31
- Förlängt växa-stöd
- Höj tak för rutavdrag
- Lite mer lika. Översyn av kostnadsutjämnningen för kommuner och landsting, SOU 2018:74
- Vissa ytterligare ändringar av placeringsreglerna för Första–Fjärde AP-fonderna

### Finansinspektionen

- Förslag till nya föreskrifter allmänna råd om tjänstepensionsverksamhet för tjänstepensionsföretag

### Infrastrukturdepartementet

- 2018 års ändringar av sjöarbetskonventionen MLC – analys och förslag till genomförande

#### **Justitiedepartementet**

- Lägre kapitalkrav för privata aktiebolag, Ds 2019:6
- Kamerabevakning i kollektivtrafiken – ett enklare förfarande, SOU 2019:8

#### **Miljö- och energidepartementet**

- En ren jord åt alla – En europeisk strategisk långsiktig vision för en stark, modern, konkurrenskraftig och klimatneutral ekonomi

#### **Näringsdepartementet**

- Krav på arbetsrättsliga villkor vid inköp för bolag med statligt ägande, Ds 2019:25

#### **Socialdepartementet**

- Digifysiskt vårdval – Tillgänglig primärvård baserad på behov och kontinuitet, SOU 2019:42
- Förbättrat grundskydd för pensionärer
- Samspel för hälsa, SOU 2018:80
- Styrkraft i funktionshinderspolitiken, SOU 2019:23
- Vissa processuella frågor på socialförsäkringsområdet, SOU 2018:5

#### **Svenska ILO-kommittén**

- ILO report VII (1) – Abrogation of eight international labour Conventions and withdrawal of nine international labour Conventions and 11 international labour Recommendations

#### **Utbildningsdepartementet**

- En långsiktig, samordnad och dialogbaserad styrning av högskolan, SOU 2019:6
- Fler obehöriga lärare och förskollärare ska kunna nå en behörighetsgivande examen genom VAL
- Framtidsval – karriärvägledning för individ och samhälle, SOU 2019:4

#### **Utrikesdepartementet**

- Utredningen för ett effektivt offentligt främjande av utländska investeringar, UD 2019:01

# Producerat material 2019

## Allmänt

- Du jobbar väl inte naken?

## Arbetsmarknad

- Tillsammans
- Dagens och morgondagens arbetsmarknad
- Arbetsmarknadsutbildning för nya och bättre jobb
- Utländska arbetstagare på svensk arbetsmarknad
- Anställda i bemanningsbranschen 2000–2018

## Avtal

- Förhandlingsprotokoll Bemanningsavtalet

## Ekonomisk politik

- Ekonomiska utsikter – våren 2019
- Ekonomiska utsikter – hösten 2019
- Makteliten – utan markkontakt 2019

## Faktamaterial, statistik

- Semester- och fritidsvanor för arbetare och tjänstemän
- Facklig anslutning år 2019

## Internationellt

- Facket och EU – Så funkar det

## Jämlikhetsutredningen

- Välfärdspolitik och jämlikhet
- Den svenska oron
- Program för jämlikhet

## Klass och kön

- Sveriges jämställdhetsbarometer 2019 – Tid, makt och pengar

## Lönepolitik och avtal

- Lönerapport 2019

## In English

- Constitution 2016 Swedish Trade Union Confederation

## Miljö och klimat

- EUs utsläppshandel
- LOs hållbarhetsrapport 2018

## Stadgar

- Normalstadgar LOs förbund med kommentarer

## Facket försäkrar

- Blankettguiden 2019
- Checklista Byggnads 2019
- Checklista Elektrikerna 2019
- Checklista Fastighets 2019
- Checklista GS 2019
- Checklista Handels 2019
- Checklista HRF 2019
- Checklista IF Metall 2019
- Checklista Kommunal 2019
- Checklista Livs 2019
- Checklista Målarna 2019
- Checklista Musikerna 2019
- Checklista Pappers 2019
- Checklista Seko 2019
- Checklista Transport 2019
- Dina avtalsförsäkringar – kooperativt anställda arbetare 2019
- Dina avtalsförsäkringar – privatanställda arbetare 2019
- Ditt uppdrag som försäkringsinformatör 2019

- Grundutbildning för försäkringsinformatörer 2019
- Handbok för försäkringsinformatörer 2019
- Ersättning när du är föräldraledig – A6-format 2019
- Kooperationens avtalspension KAP – ett viktigt tillägg – A6-format 2019
- Avtalspension SAF-LO – ett viktigt tillägg – A6-format 2019
- Kollektivavtalad försäkring vid dödsfall – A6-format 2019
- Om du förlorar ditt jobb – A6-format 2019
- Om du blir skadad på jobbet – A6-format 2019
- Extra pengar om du blir sjuk – A6-format 2019
- Ersättning när du är föräldraledig – A7-format 2019
- Kooperationens avtalspension KAP – ett viktigt tillägg – A7-format 2019
- Avtalspension SAF-LO – ett viktigt tillägg – A7-format 2019
- Kollektivavtalad försäkring vid dödsfall – A7-format 2019
- Om du förlorar ditt jobb – A7-format 2019
- Om du blir skadad på jobbet – A7-format 2019
- Extra pengar om du blir sjuk – A7-format 2019
- Skrivbok Facket försäkrar
- Om dina avtalsförsäkringar tecknade genom kollektivavtalet – A6-format 2019
- Om dina avtalsförsäkringar tecknade genom kollektivavtalet – A7-format 2019

#### **EP-val 2019**

- Strategisk valplan
- Strategisk valplattform
- Scorecard
- Alla som arbetar i Sverige ska ha svenska löner och omfattas av svenska kollektivavtal
- Gör vårt EU-valquiz
- Samtalsguide för valet till Europaparlamentet
- Ingen ska bli sjuk av jobbet – ingen ska dö på jobbet!

#### **Verksamhetsberättelse**

- LOs verksamhetsberättelse 2018



Landsorganisationen i Sverige  
105 53 Stockholm  
08-796 25 00

[www.lo.se](http://www.lo.se)

ISBN 978-91-566-3478-9